



แผนปฏิบัติการ  
ประจำปีงบประมาณ พ.ศ. ๒๕๖๕

ของ  
วิทยาลัยการอาชีพพนัสนิคม

สำนักงานคณะกรรมการการอาชีวศึกษา  
กระทรวงศึกษาธิการ

## คำนำ

แผนปฏิบัติการประจำปีงบประมาณ พ.ศ. ๒๕๖๕ ของวิทยาลัยการอาชีพพนสนิมจังหวัดชลบุรีนี้ เป็นการจัดทำแผนปฏิบัติการ เพื่อให้สถานศึกษาสามารถจัดการศึกษาได้อย่างมีคุณภาพ ทั้งในด้านวิชาการ ด้านงบประมาณและด้านการบริหารจัดการ ให้สอดคล้องและรองรับการเปลี่ยนแปลงของเทคโนโลยีเศรษฐกิจ และสังคม เพื่อให้การทำงานเกิดประสิทธิภาพและประสิทธิผลอย่างแท้จริง การทำงานเป็นไปในทิศทางเดียวกัน เพื่อประโยชน์สูงสุดของสถานศึกษา

วิทยาลัยการอาชีพพนสนิม จึงได้จัดทำแผนปฏิบัติการประจำปีงบประมาณ พ.ศ. ๒๕๖๕ โดยการนำนโยบายของกระทรวงศึกษาธิการและนโยบายของสำนักงานคณะกรรมการการอาชีวศึกษา รวมทั้งได้นำข้อดีและข้อเสนอแนะจากการประเมินสถานศึกษามาเป็นแนวทางในการจัดทำโครงการ/กิจกรรมสู่การปฏิบัติ ทั้งนี้ ด้วยความร่วมมือจากบุคลากรของวิทยาลัยฯ ทุกระดับที่ได้ระดมความคิด และร่วมจัดทำแผนปฏิบัติการประจำปีงบประมาณ พ.ศ. ๒๕๖๕ ฉบับนี้ จนสำเร็จลุล่วงด้วยดี เพื่อใช้เป็นกรอบในการทำงานและกำกับติดตาม ประเมินผลต่อไป

ทำนนี้ฝ่ายแผนงานและความร่วมมือ ขอขอบคุณคณะผู้บริหาร ครู และบุคลากรทางการศึกษาที่ให้ความร่วมมือและระดมความคิด ในการจัดทำแผนปฏิบัติการ ประจำปีงบประมาณ พ.ศ. ๒๕๖๕ ฉบับนี้ หากมีข้อผิดพลาดประการใด ต้องขออภัยไว้ ณ ที่นี้ ด้วย

ฝ่ายแผนงานและความร่วมมือ

วิทยาลัยการอาชีพพนสนิม

ตุลาคม ๒๕๖๔

## สารบัญ

เรื่อง	หน้า
คำนำ	
สารบัญ	
ส่วนที่ ๑    บทนำ	
๑.๑    วิสัยทัศน์ พันธกิจ ยุทธศาสตร์ของสำนักงานคณะกรรมการการอาชีวศึกษา	๑
๑.๒    นโยบายและจุดเน้นการปฏิบัติราชการของ สำนักงานคณะกรรมการการอาชีวศึกษา ปีงบประมาณ พ.ศ. ๒๕๖๕	๒
๑.๓    มาตรฐานการอาชีวศึกษา	๓
ส่วนที่ ๒    ข้อมูลพื้นฐาน	
๒.๑    ปรัชญา วิสัยทัศน์ พันธกิจ เอกลักษณ์ อัตลักษณ์	๕
๒.๒    ประวัติความเป็นมา และข้อมูลด้านอาคาร สถานที่	๘
๒.๓    แผนภูมิโครงสร้างการบริหารสถานศึกษา	๑๗
๒.๔    ข้อมูลบุคลากร	๑๘
๒.๕    ข้อมูลนักเรียนนักศึกษา	๒๒
ส่วนที่ ๓    แผนปฏิบัติราชการและแผนการใช้จ่ายเงิน	
๓.๑    สรุปผลการใช้จ่ายเงิน ปีที่ผ่านมา (ปีงบประมาณ พ.ศ. ๒๕๖๔)	๒๓
๓.๒    ประมาณการรายรับ - รายจ่าย ปีงบประมาณ พ.ศ. ๒๕๖๕	๒๕
๓.๓    สรุปงบหน้ารายจ่าย ปีงบประมาณ พ.ศ. ๒๕๖๕	๒๖
๓.๔    วัสดุการศึกษา	๓๑
๓.๕    โครงการฝ่ายต่างๆ	๓๓

## ส่วนที่ ๑

### บทนำ

#### วิสัยทัศน์ พันธกิจ และยุทธศาสตร์ของสำนักงานคณะกรรมการการอาชีวศึกษา

##### วิสัยทัศน์

สำนักงานคณะกรรมการการอาชีวศึกษา เป็นองค์กรผลิตและพัฒนากำลังคนที่มีคุณภาพและได้มาตรฐานสากล ด้วยเทคโนโลยีที่ทันสมัย เพื่อตอบสนองต่อความต้องการของประเทศตามเป้าหมายยุทธศาสตร์ชาติ

##### พันธกิจ

๑. จัดและส่งเสริมและพัฒนาการอาชีวศึกษา และการอบรมวิชาชีพ ให้มีคุณภาพและได้มาตรฐาน มุ่งตอบสนองต่อความต้องการของประเทศ
๒. ยกกระดับคุณภาพและมาตรฐานกำลังคนสายอาชีพสู่สากล
๓. ขยายโอกาสทางการศึกษาสายอาชีพให้ทั่วถึง ต่อเนื่อง เสมอภาค และเป็นธรรม
๔. เป็นแกนกลางในการจัดอาชีวศึกษาและอบรมวิชาชีพ ระดับฝีมือ เทคนิค และเทคโนโลยีของประเทศ
๕. สร้างเครือข่ายความร่วมมือให้ทุกภาคส่วนมีส่วนร่วมในการพัฒนาการจัดการอาชีวศึกษา และการฝึกอบรมวิชาชีพ
๖. วิจัย สร้างนวัตกรรม จัดการองค์ความรู้เพื่อการพัฒนาอาชีพ และคุณภาพชีวิตของประชาชน
๗. ส่งเสริมและพัฒนาครูและบุคลากรอาชีวศึกษาให้มีศักยภาพสูงขึ้นและมีความก้าวหน้าในวิชาชีพ

##### ยุทธศาสตร์

๑. ยุทธศาสตร์ด้านความมั่นคง
๒. ยุทธศาสตร์ด้านการสร้างความสามารถในการแข่งขัน
๓. ยุทธศาสตร์ด้านการพัฒนาและเสริมสร้างศักยภาพทรัพยากรมนุษย์
๔. ยุทธศาสตร์ด้านการสร้างโอกาสและความเสมอภาคทางสังคม
๕. ยุทธศาสตร์ด้านการสร้างการเติบโตบนคุณภาพชีวิตที่เป็นมิตรต่อสิ่งแวดล้อม
๖. ยุทธศาสตร์ด้านการปรับสมดุลและพัฒนาระบบการบริหารจัดการภาครัฐ

## นโยบายและจุดเน้นการปฏิบัติราชการของสำนักงานคณะกรรมการการอาชีวศึกษา ปีงบประมาณ พ.ศ. ๒๕๖๕

### จุดเน้น

“ยกระดับคุณภาพการจัดการอาชีวศึกษา แบบองค์รวมโดยใช้พื้นที่เป็นฐาน”

### ประเด็นนโยบายและการขับเคลื่อนจุดเน้น

#### ๑. การจัดการศึกษาเพื่ออาชีพและสร้างขีดความสามารถในการแข่งขันของประเทศ

๑.๑ ขับเคลื่อนศูนย์บริหารเครือข่ายการผลิตและพัฒนากำลังคนอาชีวศึกษา (Center of Vocational Manpower Networking Management : CVM) และความเป็นเลิศทางการอาชีวศึกษา (Excellent Center) เพื่อการพัฒนากำลังคนตามบริบทเชิงพื้นที่ เขตพัฒนาพิเศษภาคตะวันออก (EEC) และการพัฒนาเศรษฐกิจและอุตสาหกรรมของประเทศ

๑.๒ พัฒนาสมรรถนะอาชีพในทักษะอนาคต (Future Skills) โดยการ Up-Skill Re-Skill และ New-Skill และการเป็นผู้ประกอบการภายใต้ศูนย์พัฒนาอาชีพและการเป็นผู้ประกอบการ (Career & Entrepreneurship Center : CEC)

๑.๓ สร้างความเข้มแข็งระบบความร่วมมือกับภาคเอกชนและสถานประกอบการในการพัฒนาคุณภาพการจัดการอาชีวศึกษาอย่างเข้มข้นและมีคุณภาพ

#### ๒. การยกระดับพัฒนาคุณภาพการจัดการอาชีวศึกษาโดยใช้พื้นที่เป็นฐาน

๒.๑ ยกระดับคุณภาพอาชีวศึกษาแบบองค์รวมโดยใช้พื้นที่เป็นฐานในภาพรวมของจังหวัดโดยใช้ Big Data กำลังคนในพื้นที่

๒.๒ ขับเคลื่อนการดำเนินงานศูนย์อาชีวศึกษาทวิภาคีเขตพื้นที่ เพื่อการยกระดับคุณภาพอาชีวศึกษาแบบองค์รวม

ทวิภาคีเป็นรูปแบบการศึกษาหลักของอาชีวศึกษา โดยจัดการศึกษาให้สอดคล้องกับแผน Big Rock เพื่อสร้างความเข้มข้นในการศึกษา สอดคล้องกับแผนพัฒนาเศรษฐกิจและสังคมฉบับที่ ๑๓ ซึ่งมีแผนการขับเคลื่อนการดำเนินงาน ดังนี้

๒.๓ ยกระดับการดำเนินงานศูนย์ซ่อมสร้างเพื่อชุมชน (Fix it Center) และเพิ่มประสิทธิภาพแอปพลิเคชันช่างอาชีวะ “ช่างพันธุ์ R อาชีวะซ่อมทั่วไทย”

๒.๔ พัฒนาหลักสูตรและกระบวนการจัดการเรียนรู้ตามกรอบคุณวุฒิแห่งชาติ การสะสมหน่วยการเรียนรู้ (Credit Bank) และการต่อยอดองค์ความรู้และสมรรถนะใหม่ หรืออาชีพใหม่ (New Job/ Future Job)

๒.๕ พัฒนาทักษะวิชาชีพผู้เรียนอาชีวศึกษาผ่านการฝึกประสบการณ์และการปฏิบัติงานจริง

๒.๖ ขยายโอกาสทางการศึกษาด้านอาชีวศึกษาให้กับเยาวชน ผู้ด้อยโอกาส และผู้พิการอย่างครอบคลุมเสมอภาค และเท่าเทียมกัน

๒.๗ พัฒนาศักยภาพครูและบุคลากรอาชีวศึกษาให้มีสมรรถนะในการใช้และสร้างนวัตกรรมการเรียนรู้ที่ทันสมัยในโลกดิจิทัลและโลกอนาคต

๒.๘ ยกกระตบโครงการห้องเรียนอาชีพ ที่ผู้เรียนสายสามัญสามารถนำหน่วยกิตไปใช้ในการศึกษาต่อสายอาชีพหรือนำไปสู่การประกอบอาชีพได้

**มาตรฐานการอาชีวศึกษา ประกอบด้วย ๓ มาตรฐาน ๑๐ ประเด็นการประเมิน ดังนี้**

### **มาตรฐานที่ ๑ คุณลักษณะของผู้สำเร็จการศึกษาอาชีวศึกษาที่พึงประสงค์**

การจัดการอาชีวศึกษาเป็นการจัดการศึกษาเพื่อพัฒนาผู้สำเร็จการศึกษาอาชีวศึกษาใหม่มีความรู้มีทักษะและการประยุกต์ใช้เป็นไปตามมาตรฐานคุณวุฒิอาชีวศึกษาแต่ละระดับการศึกษา และมีคุณธรรมจริยธรรม และคุณลักษณะที่พึงประสงค์ประกอบด้วยประเด็นการประเมิน ดังนี้

#### **๑.๑ ด้านความรู้**

ผู้สำเร็จการศึกษาอาชีวศึกษามีความรู้เกี่ยวกับขอเท็จจริง ตามหลักการ ทฤษฎี และแนวปฏิบัติต่าง ๆ ที่เกี่ยวข้องกับสาขาวิชาที่เรียน หรือทำงานโดยเนนความรู้เชิงทฤษฎี และหรือขอเท็จจริงเป็นไปตามมาตรฐานคุณวุฒิอาชีวศึกษาแต่ละระดับการศึกษา

#### **๑.๒ ด้านทักษะและการประยุกต์ใช้**

ผู้สำเร็จการศึกษาอาชีวศึกษามีทักษะที่จำเป็นในศตวรรษที่ ๒๑ ทักษะวิชาชีพ และทักษะชีวิตเป็นไปตามมาตรฐานคุณวุฒิอาชีวศึกษาแต่ละระดับการศึกษา สามารถประยุกต์ใช้ในการปฏิบัติงานและการดำรงชีวิตอยู่ร่วมกับผู้อื่นได้อย่างมีความสุขตามปรัชญาของเศรษฐกิจพอเพียงและมีสุขภาวะที่ดี

#### **๑.๓ ด้านคุณธรรม จริยธรรม และคุณลักษณะที่พึงประสงค์**

ผู้สำเร็จการศึกษาอาชีวศึกษามีคุณธรรม จริยธรรม จรรยาบรรณวิชาชีพ เจตคติและกิจนิสัยที่ดี ภูมิใจและรักษาเอกลักษณ์ของชาติไทย เคารพกฎหมาย เคารพสิทธิของผู้อื่น มีความรับผิดชอบตามบทบาทหน้าที่ของตนเองตามระบอบประชาธิปไตยอันมีพระมหากษัตริย์ทรงเป็นประมุข มีจิตสาธารณะ และมีจิตสำนึกรักษาสิ่งแวดลอม

### **มาตรฐานที่ ๒ การจัดการอาชีวศึกษา**

สถานศึกษามีครูที่มีคุณวุฒิการศึกษาและจำนวนตามเกณฑ์ที่กำหนดให้หลักสูตรฐานสมรรถนะในการจัดการเรียนการสอนที่เนนผู้เรียนเป็นสำคัญและบริหารจัดการทรัพยากรของสถานศึกษาอย่างมีประสิทธิภาพ มีความสำเร็จในการดำเนินการตามนโยบายสำคัญของหน่วยงานต้นสังกัดหรือหน่วยงานที่กำกับดูแลสถานศึกษา ประกอบด้วยประเด็นการประเมิน ดังนี้

#### **๒.๑ ด้านหลักสูตรอาชีวศึกษา**

สถานศึกษาใช้หลักสูตรฐานสมรรถนะที่สอดคล้องกับความต้องการของผู้เรียน ชุมชน สถานประกอบการ ตลาดแรงงาน มีการปรับปรุงรายวิชาเดิมหรือกำหนดรายวิชาใหม่หรือกลุ่มวิชาเพิ่มเติมให้ทันต่อการเปลี่ยนแปลงของเทคโนโลยีและความต้องการของตลาดแรงงานโดยความร่วมมือกับสถานประกอบการหรือหน่วยงานที่เกี่ยวข้อง

#### **๒.๒ ด้านการจัดการเรียนการสอนอาชีวศึกษา**

สถานศึกษามีครูที่มีคุณวุฒิการศึกษาและมีจำนวนตามเกณฑ์ที่กำหนดได้รับการพัฒนาอย่างเป็นระบบต่อเนื่องเพื่อเป็นผู้พรอมทั้งด้านคุณธรรม จริยธรรมและความเข้มแข็งทางวิชาการและวิชาชีพจัดการเรียนการสอนที่เนนผู้เรียนเป็นสำคัญ ตอบสนองความต้องการของผู้เรียนทั้งวัยเรียนและวัยทำงานตามหลักสูตร

มาตรฐานคุณวุฒิอาชีวศึกษาแต่ละระดับการศึกษาตามระเบียบหรือข้อบังคับเกี่ยวกับการจัดการศึกษาและการประเมินผลการเรียนของแต่ละหลักสูตร ส่งเสริม สนับสนุน กำกับ ดูแลให้ครูจัดการเรียนการสอนรายวิชาให้ถูกต้อง ครบถ้วน สมบูรณ์

### ๒.๓ ด้านการบริหารจัดการ

สถานศึกษาบริหารจัดการบุคลากร สภาพแวดล้อม ภูมิทัศน์ อาคารสถานที่ ห้องเรียน ห้องปฏิบัติการ โรงฝึกงานศูนย์วิทยบริการ สื่อ แหล่งเรียนรู้ เทคโนโลยีสารสนเทศ ครุภัณฑ์และงบประมาณของสถานศึกษาที่มีอยู่อย่างเต็มศักยภาพและมีประสิทธิภาพ

### ๒.๔ ด้านการนํานโยบายสู่การปฏิบัติ

สถานศึกษาประสบความสำเร็จในการดำเนินการบริหารจัดการสถานศึกษา ตามนโยบายสำคัญที่หน่วยงานต้นสังกัดหรือหน่วยงานที่กำกับดูแลสถานศึกษามอบหมายโดยความร่วมมือของผู้บริหาร ครู บุคลากรทางการศึกษาและผู้เรียน รวมทั้งการช่วยเหลือส่งเสริมสนับสนุนจากผู้ปกครอง ชุมชน สถานประกอบการและหน่วยงานที่เกี่ยวข้องของทั้งภาครัฐและภาคเอกชน

## มาตรฐานที่ ๓ การสร้างสังคมแห่งการเรียนรู้

สถานศึกษาร่วมมือกับบุคคล ชุมชน องค์กรต่าง ๆ เพื่อสร้างสังคมแห่งการเรียนรู้มีการจัดทำนวัตกรรม สิ่งประดิษฐ์ งานสร้างสรรค์ งานวิจัย ประกอบด้วยประเด็นการประเมิน ดังนี้

### ๓.๑ ด้านความร่วมมือในการสร้างสังคมแห่งการเรียนรู้

สถานศึกษามีการสร้างความร่วมมือกับบุคคล ชุมชน องค์กรต่าง ๆ ทั้งในประเทศและต่างประเทศในการจัดการศึกษา การจัดทรัพยากรทางการศึกษา กระบวนการเรียนรู้ การบริการทางวิชาการและวิชาชีพ โดยใช้เทคโนโลยีที่เหมาะสม เพื่อพัฒนาผู้เรียนและคนในชุมชนสู่สังคมแห่งการเรียนรู้

### ๓.๒ ด้านนวัตกรรม สิ่งประดิษฐ์ งานสร้างสรรค์ งานวิจัย

สถานศึกษาส่งเสริมสนับสนุนให้มีการจัดทำนวัตกรรม สิ่งประดิษฐ์ งานสร้างสรรค์งานวิจัยโดยผู้บริหาร ครู บุคลากรทางการศึกษา ผู้เรียนหรือร่วมกับบุคคล ชุมชน องค์กรต่าง ๆ ที่สามารถนำไปใช้ประโยชน์ได้ตามวัตถุประสงค์และเผยแพร่สู่สาธารณชน

### ๓.๓ ด้านการสร้างและพัฒนาแหล่งเรียนรู้

สถานศึกษาส่งเสริมสนับสนุนให้ครู และบุคลากรทางการศึกษา ใช้ประโยชน์จากแหล่งเรียนรู้ทั้งภายในและภายนอกสถานศึกษาเพื่อพัฒนาการเรียนรู้ของผู้เรียน รวมทั้งชุมชน และองค์กรอื่นที่เกี่ยวข้อง

ทั้งนี้ให้หน่วยงานต้นสังกัดและสถานศึกษาดำเนินการประกันคุณภาพภายในสถานศึกษาตามหลักเกณฑ์และแนวปฏิบัติเกี่ยวกับการประกันคุณภาพภายในการอาชีวศึกษาที่คณะกรรมการประกันคุณภาพภายในการอาชีวศึกษากำหนด

**หมายเหตุ :** กฎกระทรวงการประกันคุณภาพการศึกษา พ.ศ. ๒๕๖๑ ข้อ ๒ “ให้สถานศึกษาแต่ละแห่งจัดให้มีระบบประกันคุณภาพการศึกษาภายในสถานศึกษา โดยการกำหนดมาตรฐานการศึกษาของสถานศึกษาให้เป็นไปตามมาตรฐานการอาชีวศึกษาที่รัฐมนตรีว่าการกระทรวงศึกษาธิการประกาศกำหนด”

## ส่วนที่ ๒

### ข้อมูลพื้นฐาน วิทยาลัยการอาชีพพนัสนิคม

#### ปรัชญา วิสัยทัศน์ พันธกิจ เอกลักษณ์ อัตลักษณ์

#### ปรัชญา

- ความรู้ดี = มีความรู้ความสามารถทางหลักวิชาการในสาขาวิชาชีพ และสาขาวิชาชีพที่เกี่ยวข้องสามารถผสมผสานองค์ความรู้ทั้งปวง เพื่อนำไปสู่การดำรงชีวิตและการประกอบอาชีพที่ดีต่อไป
- ทักษะเด่น = มีความสามารถในการปฏิบัติงาน และสร้างสรรค์พัฒนางานอย่างมีประสิทธิภาพและได้มาตรฐาน
- เน้นคุณธรรม = มีระเบียบวินัย มีความสำนึกในหน้าที่รับผิดชอบ มีความซื่อสัตย์ต่อตนเองและผู้อื่น และมีความกตัญญูต่อผู้มีพระคุณ
- นำสังคม = เป็นผู้นำ และเป็นแบบอย่างในการนำความรู้ และเทคโนโลยีมาสร้างสรรค์และพัฒนาวิชาชีพของตนเองและสังคม

#### วิสัยทัศน์

มีความรู้ควบคู่คุณธรรม ก้าวทันเทคโนโลยี มีมาตรฐานอาชีพศึกษา มุ่งสู่สากล

#### พันธกิจ

๑. พัฒนาผู้เรียนในระบบการศึกษา อาชีวศึกษา ระดับประกาศนียบัตรวิชาชีพ ประกาศนียบัตรวิชาชีพชั้นสูง และในระบบทวิภาคี
๒. พัฒนาระบบบริหารจัดการสถานศึกษาตามแนวทางสถานศึกษาคุณธรรม
๓. พัฒนาวิจัยและพัฒนาองค์ความรู้ด้านอาชีวศึกษาสนับสนุนการพัฒนาผู้เรียนในระบบปกติและระบบทวิภาคี
๔. บริการวิชาการ วิชาชีพ สู่ชุมชนและสังคม
๕. สืบสาน อนุรักษ์ วัฒนธรรม ประเพณีและมรดกทางภูมิปัญญาของท้องถิ่น
๖. จัดการอาชีวศึกษาและฝึกอบรมวิชาชีพ ให้มีคุณภาพตามกรอบมาตรฐานคุณวุฒิอาชีวศึกษาแห่งชาติ
๗. มุ่งเน้นพัฒนาผู้เรียนให้มีคุณลักษณะที่พึงประสงค์ตรงตามความต้องการของตลาดแรงงาน
๘. พัฒนาผู้เรียนทุกหลักสูตรในระดับ ปวช. ปวส. ทั้งระบบปกติ และทวิภาคี
๙. ส่งเสริมพัฒนาศักยภาพการเรียนรู้



## เป้าประสงค์

๑. ผู้เรียนและผู้สำเร็จการศึกษามีความรู้ทักษะการประยุกต์ใช้และมีคุณธรรม จริยธรรมตามกรอบมาตรฐานวิชาชีพ และสามารถศึกษาต่อหรือมีงานทำหรือประกอบอาชีพอิสระ
๒. ครูและบุคลากรทุกคนที่ได้รับการพัฒนาวิชาการหรือวิชาชีพ
๓. ครู บุคลากร และผู้เรียน สร้างผลงานวิจัย นวัตกรรม และสิ่งประดิษฐ์นำไปใช้ประโยชน์
๔. มีบุคคล ชุมชน และองค์กรต่างๆ ยินดีให้ความร่วมมือกับสถานศึกษา เป็นไปตามเป้าหมายที่กำหนดไว้
๕. ผู้เรียน และประชาชนมีความรู้และทักษะวิชาชีพ สามารถนำไปใช้ประโยชน์ในชีวิตประจำวันได้ จำนวนครั้งและประสิทธิผลของกิจกรรมที่ให้บริการวิชาการและวิชาชีพสู่สังคม
๖. เป็นศูนย์กลางผู้ประกอบการใหม่ที่มีศักยภาพสอดคล้องกับบริบทหรือวิถีชุมชน
๗. นักเรียน นักศึกษา และบุคลากรสืบสาน อนุรักษ์ วัฒนธรรม ประเพณีและมรดกทางภูมิปัญญาของท้องถิ่น
๘. นักเรียน นักศึกษา ได้เรียนรู้เทคนิควิธีการสอนของครูที่หลากหลาย
๙. มีหลักสูตรที่สอดคล้องตามโครงการสาขาวิชา ทันสมัยตามมาตรฐานคุณวุฒิวิชาชีพ
๑๐. ผู้เรียนมีความรู้ ความสามารถ ในการเข้ารับการทดสอบมาตรฐานวิชาชีพ
๑๑. ผู้เรียนมีคุณธรรม จริยธรรม และมีคุณลักษณะพึงประสงค์ตามความต้องการของสถานประกอบการ
๑๒. สถานศึกษาร่วมมือกับชุมชน ท้องถิ่น และสถานประกอบการในการฝึกอบรมทักษะวิชาชีพให้หน่วยงานทั้งภายในและภายนอก
๑๓. ผู้เรียนในทุกระบบมีคุณภาพตามมาตรฐานการอาชีวศึกษา
๑๔. ครูและบุคลากรทางการศึกษามีศักยภาพด้านความรู้ ความสามารถในการปฏิบัติงาน

## กลยุทธ์ของสถานศึกษา

๑. เพิ่มคุณภาพผู้เรียนด้านความรู้ ด้านทักษะ และการประยุกต์ใช้ด้านคุณธรรม จริยธรรม และคุณลักษณะที่พึงประสงค์ให้มีประสิทธิภาพตามกรอบมาตรฐานอาชีวศึกษา
๒. พัฒนาหลักสูตรฐานสมรรถนะตามกรอบมาตรฐานคุณวุฒิการศึกษาวิชาชีพ
๓. พัฒนาการจัดการเรียนการสอนด้วยวิธีการและรูปแบบต่างๆ อย่างมีคุณภาพ
๔. ส่งเสริมการจัดการเรียนการสอนระบบทวิภาคี
๕. ส่งเสริมการมีส่วนร่วมในการประเมินมาตรฐานวิชาชีพ
๖. ส่งเสริมสนับสนุนการเข้าร่วมแข่งขันทักษะหรือทดสอบสมรรถนะวิชาชีพ
๗. พัฒนาครูและบุคลากรทางการศึกษาตามเกณฑ์ที่กำหนด
๘. พัฒนาปรับปรุงสภาพแวดล้อมให้เหมาะสมและเอื้อต่อการเรียนรู้
๙. บริหารจัดการสถานศึกษาด้วยกระบวนการมีส่วนร่วม
๑๐. สนับสนุนการขับเคลื่อนสถานศึกษาคุณธรรมให้เป็นรูปธรรม
๑๑. พัฒนางานประกันคุณภาพให้เป็นระบบและเข้มแข็งอย่างต่อเนื่อง
๑๒. เสริมสร้างความรู้ด้านงานวิจัย นวัตกรรม และสิ่งประดิษฐ์ให้แก่ครู บุคลากรศึกษาและผู้เรียน
๑๓. สนับสนุนให้ครู บุคลากรและผู้เรียนผลิตงานวิจัย นวัตกรรม และสิ่งประดิษฐ์
๑๔. สร้างความร่วมมือกับบุคคล ชุมชน องค์กรต่างๆ ให้เข้มแข็งอย่างต่อเนื่อง

๑๕. สร้างเครือข่ายชุมชนวิชาชีพเพื่อการแลกเปลี่ยนเรียนรู้สู่ชุมชนการพัฒนาผู้เรียน สถานศึกษา และชุมชน
๑๖. ส่งเสริมสนับสนุนการสร้างผู้ประกอบการรายใหม่
๑๗. ส่งเสริมและพัฒนาผู้เรียน ครูและบุคลากรทางการศึกษา ให้มีคุณลักษณะที่พึงประสงค์ ตามอัตลักษณ์ของสถานศึกษา
๑๘. ส่งเสริมและพัฒนาเทคนิควิธีการสอนของครูให้หลากหลายเพื่อพัฒนาผู้เรียนสู่มาตรฐาน คุณวุฒิอาชีวศึกษา
๑๙. พัฒนาหลักสูตรตามโครงสร้างสาขาวิชาให้มีความสอดคล้องมาตรฐานคุณวุฒิด้านวิชาชีพ
๒๐. พัฒนาผู้เรียนให้ผ่านเกณฑ์การทดสอบมาตรฐานวิชาชีพของสถาบันคุณวุฒิวิชาชีพ
๒๑. ปลูกฝังคุณธรรม จริยธรรม ให้มีคุณลักษณะที่ตรงตามความต้องการของสถานประกอบการ
๒๒. สร้างความร่วมมือระหว่างชุมชน สถานประกอบการโดยการอบรมทักษะวิชาชีพให้หน่วยงาน ภายในและภายนอกพัฒนาผู้เรียนในทุกระบบให้ได้คุณภาพตามมาตรฐานการอาชีวศึกษา
๒๓. ส่งเสริมให้ครูและเจ้าหน้าที่อบรมศักยภาพการเรียนรู้

### เอกลักษณ์

พัฒนาคุณภาพผู้เรียนอย่างมีระบบด้วยประสบการณ์จริง

### อัตลักษณ์

วินัย สุจริต จิตอาสา

## ประวัติความเป็นมาและข้อมูลด้านอาคาร สถานที่

### ประวัติความเป็นมาของวิทยาลัยฯ

วิทยาลัยการอาชีพพนัสนิคม เป็นสถานศึกษาสังกัดสำนักงานคณะกรรมการการอาชีวศึกษา กระทรวงศึกษาธิการจัดตั้งขึ้นตามนโยบายการขยายโอกาสทางการศึกษาวิชาชีพของกระทรวงศึกษาธิการ โดยเริ่มจากการจัดตั้งคณะทำงานศึกษาโอกาสความเป็นไปได้ ในการจัดตั้งขึ้น ซึ่งผลการศึกษาพบว่าการจัดตั้งวิทยาลัยฯ ขึ้นที่อำเภอพนัสนิคมนั้น มีความเหมาะสมทั้งในด้านของนักศึกษาที่คาดว่าจะเข้าศึกษาต่อในพื้นที่ บริการและด้านศักยภาพในการขยายตัวทางด้านการค้า อุตสาหกรรมที่เพิ่มขึ้นทุกปี ดังนั้น จึงมีการเสนอโครงการจัดตั้งวิทยาลัยฯ ขึ้นและนำเข้าสู่การพิจารณาของกรมอาชีวศึกษาในปี พ.ศ.๒๕๓๖ โดยจัดหาพื้นที่ซึ่งเป็นที่ดินสาธารณประโยชน์และอยู่ในความดูแลของสภาตำบลนาเว็ก จำนวนพื้นที่ ๔๖ ไร่ ๒ งาน ๖๐ ตารางวา ตั้งอยู่เลขที่ ๙๙ หมู่ ๑๐ ตำบลนาเว็ก อำเภอพนัสนิคม จังหวัดชลบุรีอยู่ติดกับศูนย์ขยายเมล็ดพันธุ์พืชที่ ๑๙ ห่างจากเทศบาลตำบลท่าบุญมี (ทางหลวงหมายเลข ๓๓๑) ประมาณ ๔ กิโลเมตร และห่างจากเทศบาลเมืองพนัสนิคมประมาณ ๑๐ กิโลเมตร ได้รับอนุมัติให้ประกาศจัดตั้งเมื่อวันที่ ๓๑ พฤษภาคม ๒๕๓๖ ตามประกาศจัดตั้งวิทยาลัยระดับอำเภอ

### ที่ตั้ง

วิทยาลัยการอาชีพพนัสนิคม เลขที่ ๙๙ หมู่ ๑๐ ตำบลนาเว็ก อำเภอพนัสนิคม จังหวัดชลบุรี รหัสไปรษณีย์ ๒๐๒๔๐ โทรศัพท์ ๐-๓๘๒๐-๙๗๖๓ โทรศัพท์มือถือ ๐๙๔-๖๙๑๘๘๘๓ โทรสาร ๐-๓๘๒๐-๙๗๐๐

### สีประจำวิทยาลัย

สีเลือดหมู – สีเขียว



### ตราประจำวิทยาลัยการอาชีพพนัสนิคม



## ต้นไม้ประจำวิทยาลัย



**ต้นไม้พันปี** ไม่ยืนต้น เนื้อแข็งลำต้นแข็งแรงทนต่อทุกสภาพดินฟ้าอากาศเป็นพันธุ์ลักษณะที่ดีมีความหมายถึงความเจริญรุ่งเรืองมีอายุยืนเปรียบเสมือนความมั่นคงของชีวิตจากการศึกษา**ดอกอินทนิล**ใบสีเขียวเข้มลักษณะใบเดี่ยว ดอกสีม่วง ม่วงชมพู สีม่วงขาว ชมพูมีฉายานามว่าเป็น "ราชินีดอกไม้" (Queen's Flower) ฝักผลไม้ยอมทิ้งต้นออกดอกตลอดปีเปรียบเสมือนการสร้างเยาวชนที่ดีอย่างต่อเนื่อง

### อักษรย่อ

วก. พน.

### ผู้บริหาร

๑. ว่าที่ร้อยตรีณรงค์ เกษตรภิบาล (พ.ศ. ๒๕๓๖ - พ.ศ. ๒๕๔๒)
๒. นายเอนก สุขสว่าง (พ.ศ. ๒๕๔๒ - พ.ศ. ๒๕๕๒)
๓. นางภาวิตา ศรีสุนทร (พ.ศ. ๒๕๕๒ - พ.ศ. ๒๕๕๕)
๔. นายสุริยะ จิตรพิไลเลิศ (พ.ศ. ๒๕๕๖ - พ.ศ. ๒๕๕๖)
๕. นายพีรพงษ์ พันธุ์ไสดา รองผู้อำนวยการ รักษาการในตำแหน่งผู้อำนวยการวิทยาลัยการอาชีพพนัสนิคม (พ.ศ. ๒๕๕๖)
๖. นายประชา ฤทธิผล (พ.ศ. ๒๕๕๖ - พ.ศ. ๒๕๖๐)
๗. นายจิระ เฉลิมศักดิ์ (พ.ศ. ๒๕๖๐ - พ.ศ. ๒๕๖๑)
๘. นางเอี่ยมนภา บุญจันทร์ (พ.ศ. ๒๕๖๑ - พ.ศ. ๒๕๖๒)
๙. นายเกียรติสยาม ลี้มตระกูล (พ.ศ. ๒๕๖๒ - ปัจจุบัน)

**ประกาศจัดตั้ง** เมื่อวันที่ ๓๑ พฤษภาคม พ.ศ. ๒๕๓๖

### พื้นที่

มีเนื้อที่ ๔๖ ไร่ ๒ งาน ๖๐ ตารางวา ซึ่งเดิมเป็นที่ดินสาธารณประโยชน์ในความดูแลของตำบลนาเริก

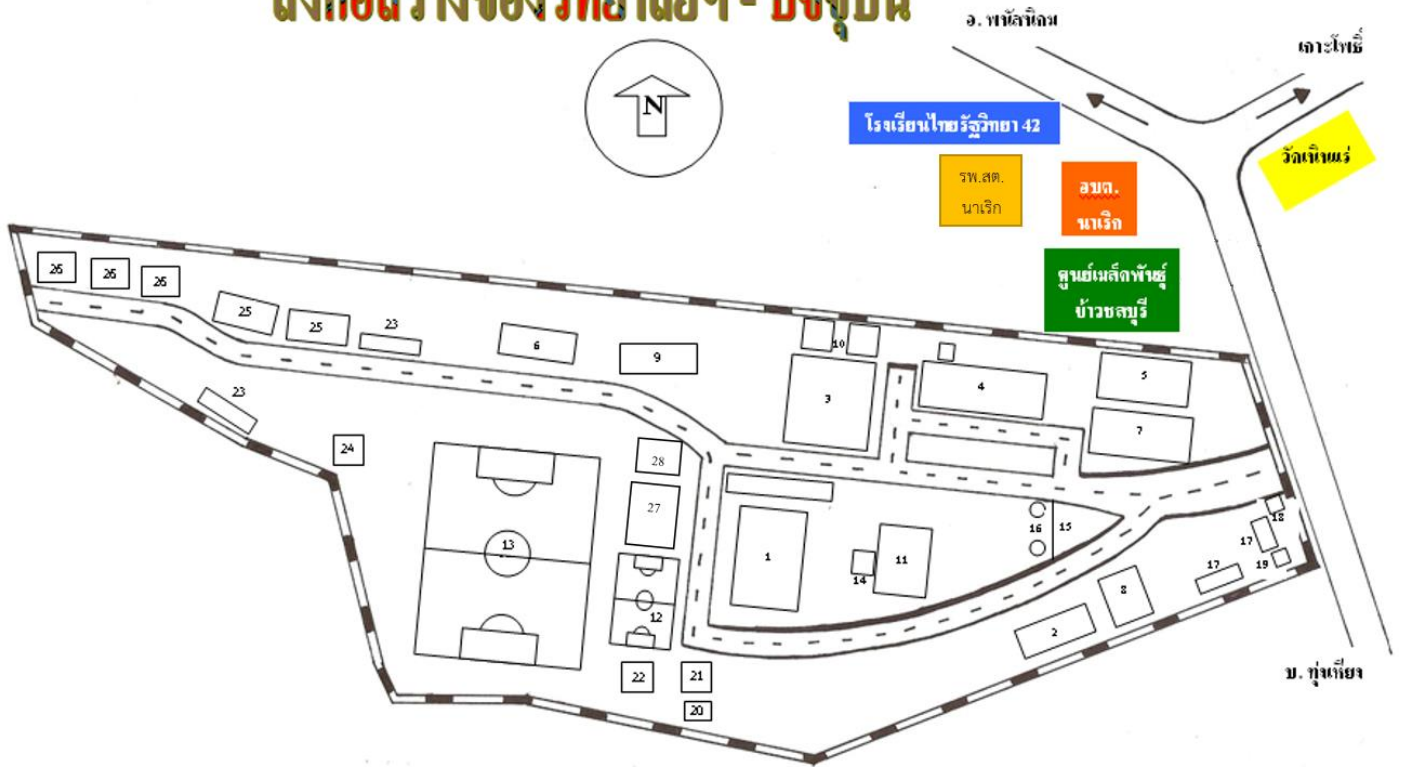
### การคมนาคม

เดินทางตามเส้นทางเดินรถจากจังหวัดชลบุรีถึงวิทยาลัย ฯ ระยะทาง ๓๖ กิโลเมตร  
จากจังหวัดฉะเชิงเทราถึงวิทยาลัย ระยะทาง ๓๕ กิโลเมตร  
จากอำเภอพนัสนิคมถึงวิทยาลัย ระยะทาง ๑๐ กิโลเมตร

อาคารและสิ่งก่อสร้าง ปัจจุบันวิทยาลัย ฯ มีอาคารและสิ่งก่อสร้างต่าง ๆ ดังนี้คือ

รายการ	จำนวน	ปีที่สร้าง
๑. อาคารเรียนและปฏิบัติการ ๔ ชั้น ๑,๙๒๐ ตารางเมตร	๑ หลัง	๒๕๓๘
๒. อาคารสำนักงานและหอประชุมขนาด ๑,๒๐๐ ตารางเมตร	๑ หลัง	๒๕๓๘
๓. อาคารโรงงานฝึกงาน ขนาด ๔๘๐ ตารางเมตร	๒ หลัง	๒๕๓๘
๔. บ้านพักผู้บริหาร	๑ หลัง	๒๕๓๘
๕. บ้านพักคนงาน / ภารโรง ๒ หน่วย	๓ หลัง	๒๕๓๘
๖. บ้านพักครูเรือนแถว ๖ หน่วย	๒ หลัง	๒๕๓๘
๗. ห้องน้ำ – ห้องส้วม	๒ หลัง	๒๕๓๘
๘. อาคารฝึกอบรม ขนาด ๕๖๐ ตารางเมตร	๑ หลัง	๒๕๔๑
๙. อาคารโรงฝึกงานขนาด ๔,๐๐๐ตารางเมตร	๑ หลัง	๒๕๔๒
๑๐. อาคารอำนวยการ ขนาด ๗๒๐ ตารางเมตร	๑ หลัง	๒๕๔๓
๑๑. อาคารพัสตุ ขนาด ๑๒๖ ตารางเมตร	๑ หลัง	๒๕๔๓
๑๒. อาคารโรงอาหารชั่วคราว	๑ หลัง	๒๕๔๔
๑๓. อาคารศูนย์วิทยบริการขนาด ๑,๐๘๘ ตารางเมตร	๑ หลัง	๒๕๔๕
๑๔. สนามบาสเกตบอล	๑ สนาม	๒๕๔๕
๑๕. สนามเซปักตะกร้อ	๑ สนาม	๒๕๔๙
๑๖. โรงอาหาร	๑ หลัง	๒๕๕๑
๑๗. โดมเอนกประสงค์	๑ หลัง	๒๕๖๐

# สิ่งก่อสร้างของวิทยาลัยฯ - ปัจจุบัน



## สิ่งก่อสร้างที่มีอยู่ในปัจจุบัน

๑. อาคารสำนักงานและหอประชุม
๒. อาคารเรียนปฏิบัติการ ๔ ชั้น
๓. อาคารโรงฝึกงาน ๑,๔๔๐ ตร.ม.
๔. อาคารโรงฝึกงาน ๔ ชั้น ๔,๐๐๐ ตร.ม.
๕. อาคารฝึกอบรม ๕๖๐ ตร.ม.
๖. อาคารเอนกประสงค์ ๔๕๐ ตร.ม.
๗. อาคารอำนวยการ ๗๒๐ ตร.ม.
๘. อาคารศูนย์วิทยบริการ
๙. โรงอาหาร
๑๐. ห้องน้ำห้องส้วม
๑๑. โดมเอนกประสงค์
๑๒. สนามฟุตบอล
๑๓. สนามฟุตบอล
๑๔. เสาชิง
๑๕. แทนพระวิษณุกรรม
๑๖. ศาลาพักผ่อนหกเหลี่ยม
๑๗. โรงจอดรถจักรยานยนต์ นักเรียน - นักศึกษา
๑๘. ป้อมยามรักษาการณ์
๑๙. ศาลพระภูมิ เจ้าที่
๒๐. บ่อบาดาล
๒๑. ประปาบาดาล
๒๒. คูหาลูกเสือ
๒๓. โรงจอดรถบ้านพักครู
๒๔. บ้านพักผู้บริหาร ระดับ ๗ - ๘
๒๕. บ้านพักครูเรือนแถว ๒ ชั้น
๒๖. บ้านพักภารโรง ๒ หน่วย
๒๗. สนามบาสเกตบอล
๒๘. สนามเปตอง

## วัตถุประสงค์ของสถานศึกษา

๑. เพื่อจัดการศึกษาใหม่ความทันสมัย ยืดหยุ่น สอดคล้องกับความต้องการของตลาดแรงงาน สถานประกอบการและการประกอบอาชีพอิสระ เพื่อการดำรงชีวิตตามสภาพเศรษฐกิจ สังคม ท้องถิ่น วัฒนธรรมเทคโนโลยีและสิ่งแวดล้อม มุ่งเน้นการปฏิบัติงานจริงตามความพร้อมและศักยภาพของสถานศึกษา
๒. เพื่อจัดการศึกษาโดยประสานความร่วมมือกับสถานศึกษาที่อยู่ภายในจังหวัดนั้นในด้านการจัดการวิชาการ การใช้บุคลากรทรัพยากรร่วมกัน
๓. เพื่อจัดการศึกษาโดยการระดมทรัพยากรด้านการเงิน ทรัพย์สิน และบุคลากร ทั้งภาครัฐ องค์กรปกครองส่วนท้องถิ่น บุคคล ครอบครัว ชุมชน องค์กรชุมชน เอกชน องค์กรเอกชน องค์กรวิชาชีพ สถาบันศาสนา สถานประกอบการ สถาบันสังคมอื่น รวมทั้งความร่วมมือในการจัดกิจกรรม และการจัดหาทุนเพื่อพัฒนาการอาชีวศึกษา
๔. เพื่อจัดการศึกษาให้ผู้เรียนเป็นผู้มีสมรรถนะทางวิชาชีพ สามารถประกอบอาชีพเป็นพลเมืองดีของสังคม มีความสามารถในการคิดเรียนรู้ วางแผนพัฒนาตนเอง
๕. เพื่อเป็นศูนย์การเรียนรู้ด้วยตนเอง และการให้บริการวิชาชีพแก่ชุมชนและท้องถิ่น
๖. วิจัย เพื่อพัฒนาองค์ความรู้ เทคโนโลยีและนวัตกรรม
๗. เพื่อทำนุบำรุงศาสนา ศิลปวัฒนธรรม ประเพณี ส่งเสริมการกีฬาพลานามัย และอนุรักษ์สิ่งแวดล้อม
๘. เพื่อส่งเสริมการจัดการศึกษาเชิงธุรกิจ การรับงานการค่า และการรับจัดทำ รับบริการ รับจ้างผลิตเพื่อจำหน่ายให้สอดคล้องกับการเรียนการสอน

## การจัดการศึกษาและสาขาที่เปิดสอน

- พ.ศ.๒๕๓๘ เปิดทำการสอนหลักสูตรระดับประกาศนียบัตรวิชาชีพ (ปวช.) จำนวน ๓ สาขา คือ ช่างไฟฟ้า ช่างอิเล็กทรอนิกส์ และพลศึกษา โดยจัดสอนทั้งรอบเช้า รอบบ่าย รวมจำนวน ๖ ห้องเรียนจำนวนนักเรียน ๒๔๗ คน และเปิดหลักสูตรวิชาชีพระยะสั้น ๒๒๕ ชั่วโมง จำนวน ๒ รายวิชา คือ ตัดเสื้อสตรี และเสริมสวย จำนวนนักเรียน ๕๕ คน
- พ.ศ.๒๕๓๙ เปิดหลักสูตรระดับประกาศนียบัตรวิชาชีพ (ปวช.) เพิ่มอีก ๒ สาขาวิชา คือ ช่างเชื่อมโลหะ และ ช่างยนต์ รวม ๓ ห้องเรียนจำนวนนักเรียน ๔๗๒ คน
- พ.ศ.๒๕๔๐ เปิดหลักสูตรวิชาชีพระยะสั้น สาขาวิชาตัดผมชาย คอมพิวเตอร์ พิมพ์ดีดไทย และดนตรีสากล
- พ.ศ.๒๕๔๑ เปิดหลักสูตรระดับประกาศนียบัตรวิชาชีพ ชั้นสูง (ปวส.) จำนวน ๒ สาขาวิชา คือ ช่างไฟฟ้า และการบัญชี เพิ่มอีก ๒ ห้องเรียน
- พ.ศ.๒๕๔๓ เปิดหลักสูตรระดับประกาศนียบัตรชั้นสูง (ปวส.) สาขาวิชาคอมพิวเตอร์
- พ.ศ.๒๕๔๔ เปิดหลักสูตร ปวส. สาขา ช่างเชื่อมโลหะ และช่างยนต์ ระบบทวิภาคีจัดทำหลักสูตรรายวิชา จักสานเป็นวิชาเลือกเสรีในระดับ ปวช.
- พ.ศ.๒๕๔๕ เปิดหลักสูตร ปวส. อิเล็กทรอนิกส์ ระบบทวิภาคี
- พ.ศ.๒๕๔๖ เปิดหลักสูตรวิชาชีพระยะสั้น อาหารและขนม
- พ.ศ.๒๕๔๘ เปิดหลักสูตรปวช. และ ปวส. ในระบบเทียบโอนประสบการณ์ ๘ เดือน จบการศึกษา
- พ.ศ.๒๕๕๐ เปิดหลักสูตรปวช. เพิ่มอีก ๑ สาขา คือ สาขางานซ่อมบำรุงเครื่องกล ๑ห้อง ระดับ ปวส. ในระบบเทียบโอนประสบการณ์ ๘ เดือน จบการศึกษาเพิ่มอีก ๑ สาขา คือ สาขาวิชาการจัดการทั่วไป
- พ.ศ.๒๕๕๕ เปิดหลักสูตรวิชาชีพระยะสั้น จำนวน ๒ รายวิชา ประกอบด้วย เสื้อสมัณนิยม ๒ และเสื้อเซ็ท
- พ.ศ.๒๕๕๖ เปลี่ยนหลักสูตรประกาศนียบัตรวิชาชีพ พุทธศักราช ๒๕๔๕ (ปรับปรุง ๒๕๔๖) มาเป็นหลักสูตรประกาศนียบัตรวิชาชีพ พุทธศักราช ๒๕๕๖ ใช้จัดการเรียนการสอนตั้งแต่ปีการศึกษา ๒๕๕๖
- พ.ศ.๒๕๕๗ เปลี่ยนหลักสูตรประกาศนียบัตรวิชาชีพชั้นสูง พุทธศักราช ๒๕๔๖ มาเป็นหลักสูตรประกาศนียบัตรวิชาชีพชั้นสูง พุทธศักราช ๒๕๕๗ ใช้จัดการเรียนการสอนตั้งแต่ปีการศึกษา ๒๕๕๗ และเปิดหลักสูตรวิชาชีพระยะสั้น ๑๕ ชั่วโมง จำนวน ๓ รายวิชา ประกอบด้วย
๑. ช่างติดตั้งไฟฟ้าในบ้าน
  ๒. ช่างคอมพิวเตอร์เบื้องต้นและโปรแกรมประมวลผลคำ
  ๓. ช่างติดตั้งจานดาวเทียม
- พ.ศ.๒๕๕๘ เปิดหลักสูตรสะสมหน่วยกิตแกนมัธยมศึกษาตอนต้น(สะสมหน่วยกิต) และทวิศึกษา มัธยมศึกษาตอนปลาย (เรียนร่วมทวิศึกษา) หลักสูตรประกาศนียบัตรวิชาชีพ ปวช.
- พ.ศ.๒๕๕๙ เปิดการจัดการศึกษาร่วมหลักสูตรอาชีวศึกษา และมัธยมศึกษาตอนปลาย (ทวิศึกษา) แผนกวิชาช่างเชื่อมโลหะ



เปิดหลักสูตรวิชาซีพระยะสั้น ๗๕ ชั่วโมง จำนวน ๓ รายวิชา ประกอบด้วย ขนมนยอดนิยม  
เสื่อสุททสาพารีเซ็ด และกางเกงบุรุษเบื้องต้น

พ.ศ.๒๕๖๐ เปิดโครงการจัดการศึกษารูปแบบทวิศึกษาแบบสะสมหน่วยกิตเตรียมอาชีวศึกษา  
(Pre-Vocational : Pre-Ved)

เปิดหลักสูตรวิชาซีพระยะสั้น ๗๕ ชั่วโมง จำนวน ๓ รายวิชา ประกอบด้วย ขนมนยอดนิยม  
เสื่อสุททสาพารีเซ็ด และกางเกงบุรุษเบื้องต้น

เปิดหลักสูตรวิชาซีพระยะสั้น ๓๐ ชั่วโมง จำนวน ๑ รายวิชา คือ งานติดตั้งระบบควบคุม  
อุปกรณ์ไฟฟ้าภายในบ้านด้วยเทคโนโลยี Internet of things

พ.ศ.๒๕๖๑ เปิดการจัดการศึกษาร่วมหลักสูตรอาชีวศึกษา และมัธยมศึกษาตอนปลาย (ทวิศึกษา) แผนก  
วิชาช่างอิเล็กทรอนิกส์

### หลักสูตรที่เปิดสอน

๑. ระดับประกาศนียบัตรวิชาชีพ (ปวช.) รับนักเรียนที่สำเร็จการศึกษาชั้นมัธยมศึกษาตอนต้น (ม.๓) หรือ  
เทียบเท่า เข้าศึกษาหลักสูตร ๓ ปี

#### ประเภทวิชาอุตสาหกรรม

- สาขาวิชาช่างยนต์ สาขางานยานยนต์
- สาขาวิชาช่างเชื่อมโลหะ สาขางานโครงสร้าง
- สาขาวิชาช่างไฟฟ้ากำลัง สาขางานไฟฟ้ากำลัง
- สาขาวิชาช่างอิเล็กทรอนิกส์ สาขางานอิเล็กทรอนิกส์

#### ประเภทวิชาพาณิชยกรรม

- สาขาวิชาการบัญชี สาขางานการบัญชี
- สาขาวิชาการตลาด สาขางานการตลาด
- สาขาวิชาคอมพิวเตอร์ธุรกิจ สาขางานคอมพิวเตอร์ธุรกิจ

๒. ระดับประกาศนียบัตรวิชาชีพชั้นสูง (ปวส.) รับนักเรียนที่สำเร็จการศึกษาระดับ ประกาศนียบัตรวิชาชีพ  
(ปวช.) หรือมัธยมศึกษาปีที่ ๖ (ม.๖) หรือเทียบเท่า เข้าศึกษาหลักสูตร ๒ ปี

#### ประเภทอุตสาหกรรม

- สาขาวิชาเทคนิคเครื่องกล สาขางานเทคนิคยานยนต์ (ทวิภาคี)
- สาขาวิชาเทคนิคโลหะ สาขางานเทคโนโลยีงานเชื่อมโครงสร้างโลหะ (ทวิภาคี)
- สาขาวิชาไฟฟ้า สาขางานไฟฟ้ากำลัง (ทวิภาคี)
- สาขาวิชาอิเล็กทรอนิกส์ สาขางานอิเล็กทรอนิกส์อุตสาหกรรม (ทวิภาคี)

#### ประเภทบริหารธุรกิจ

- สาขาวิชาการบัญชี สาขางานการบัญชี (ปกติ)
- สาขาวิชาการบัญชี สาขางานการบัญชี (ม.๖)
- สาขาวิชาคอมพิวเตอร์ สาขางานคอมพิวเตอร์ธุรกิจ (ปกติ)

### ๓. หลักสูตรระยะสั้น

- เสือสุทษาฟารีปกเข็ด
- กางเกงบุรุษเบื้องต้น

พ.ศ.๒๕๖๒ เปิดการจัดการศึกษาร่วมหลักสูตรอาชีวศึกษา และมัธยมศึกษาตอนปลาย (ทวิศึกษา)

#### ประเภทวิชาอุตสาหกรรม

- สาขาวิชาช่างกลโรงงาน สาขางานเครื่องมือกล

พ.ศ.๒๕๖๔ เปิดหลักสูตรประกาศนียบัตรวิชาชีพ (ปวช.) และหลักสูตรประกาศนียบัตรวิชาชีพชั้นสูง (ปวส.)

#### ประเภทวิชาอุตสาหกรรม

- สาขาวิชาช่างซ่อมบำรุง สาขางานซ่อมบำรุงอุตสาหกรรม (ปวช.)
- สาขาวิชาแมคคาทรอนิกส์และหุ่นยนต์ สาขางานแมคคาทรอนิกส์และหุ่นยนต์ (ปวส.)
- สาขาวิชาการตรวจสอบโดยไม่ทำลาย สาขางานการตรวจสอบโดยไม่ทำลาย (ปวส.)

#### ประเภทวิชาพาณิชยกรรม

- สาขาวิชาโลจิสติกส์ สาขางานโลจิสติกส์

#### ประเภทวิชาบริหารธุรกิจ

- สาขาวิชาการจัดการโลจิสติกส์และซัพพลายเชน สาขางานการจัดการโลจิสติกส์และซัพพลายเชน

### หลักสูตรที่เปิดสอนในปัจจุบัน

๑. ระดับประกาศนียบัตรวิชาชีพ (ปวช.) รับนักเรียนที่สำเร็จการศึกษาชั้นมัธยมศึกษาตอนต้น (ม.๓) หรือเทียบเท่า เข้าศึกษาหลักสูตร ๓ ปี

#### ประเภทวิชาอุตสาหกรรม

- สาขาวิชาช่างยนต์ สาขางานยานยนต์
- สาขาวิชาช่างกลโรงงาน สาขางานเครื่องมือกล
- สาขาวิชาช่างเชื่อมโลหะ สาขางานโครงสร้าง
- สาขาวิชาช่างไฟฟ้ากำลัง สาขางานไฟฟ้ากำลัง
- สาขาวิชาช่างอิเล็กทรอนิกส์ สาขางานอิเล็กทรอนิกส์
- สาขาวิชาช่างซ่อมบำรุง สาขางานซ่อมบำรุงอุตสาหกรรม

#### ประเภทวิชาพาณิชยกรรม

- สาขาวิชาการบัญชี สาขางานการบัญชี
- สาขาวิชาการตลาด สาขางานการตลาด
- สาขาวิชาคอมพิวเตอร์ธุรกิจ สาขางานคอมพิวเตอร์ธุรกิจ
- สาขาวิชาโลจิสติกส์ สาขางานโลจิสติกส์

๒. ระดับประกาศนียบัตรวิชาชีพชั้นสูง (ปวส.) รับนักเรียนที่สำเร็จการศึกษาระดับ ประกาศนียบัตรวิชาชีพ (ปวช.) หรือมัธยมศึกษาปีที่ ๖ (ม.๖) หรือเทียบเท่า เข้าศึกษาหลักสูตร ๒ ปี

#### ประเภทอุตสาหกรรม

- สาขาวิชาเทคนิคเครื่องกล สาขางานเทคนิคยานยนต์
- สาขาวิชาเทคนิคโลหะ สาขางานเทคโนโลยีงานเชื่อมโครงสร้างโลหะ
- สาขาวิชาไฟฟ้า สาขางานไฟฟ้ากำลัง
- สาขาวิชาอิเล็กทรอนิกส์ สาขางานอิเล็กทรอนิกส์อุตสาหกรรม
- สาขาวิชาแมคคาทรอนิกส์และหุ่นยนต์ สาขางานแมคคาทรอนิกส์และหุ่นยนต์
- สาขาวิชาการตรวจสอบโดยไม่ทำลาย สาขางานการตรวจสอบโดยไม่ทำลาย

#### ประเภทบริหารธุรกิจ

- สาขาวิชาการบัญชี สาขางานการบัญชี
- สาขาวิชาเทคโนโลยีธุรกิจดิจิทัล สาขางานธุรกิจดิจิทัล
- สาขาวิชาการจัดการโลจิสติกส์และซัพพลายเชน สาขางานการจัดการโลจิสติกส์และซัพพลายเชน

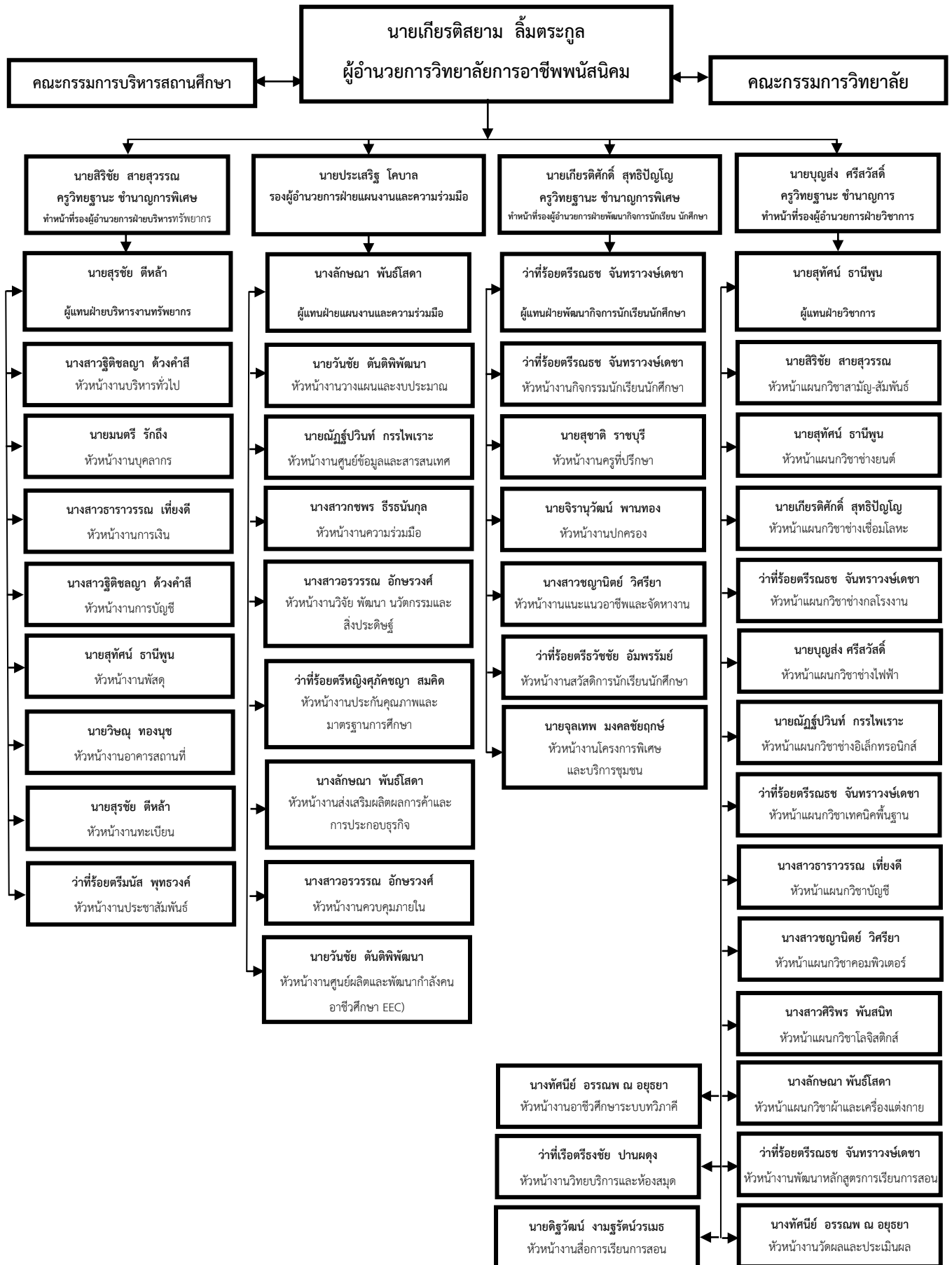
๓. หลักสูตรระยะสั้น

- เสื้อสุทพชาฟารีปกเซ็ด
- กางเกงบุรุษเป็องตัน

๔. ทวิศึกษา (ม.ปลาย) (เรียนวันศุกร์ – วันเสาร์)

- สาขาวิชาช่างกลโรงงาน สาขางานเครื่องมือกล

แผนภูมิโครงสร้างการบริหารสถานศึกษา  
วิทยาลัยการอาชีพพนัสนิคม



## ข้อมูลบุคลากร ประจำปีงบประมาณ พ.ศ. ๒๕๖๔ ณ วันที่ ๑ ต.ค. ๒๕๖๔

รายการ	จำนวน			ระดับตำแหน่ง								ระดับการศึกษา			
	ชาย	หญิง	รวม	ครูผู้ช่วย		ค.ศ. ๑		ค.ศ. ๒		ค.ศ. ๓		เอก	โท	ตรี	ต่ำกว่า ป.ตรี
				ชาย	หญิง	ชาย	หญิง	ชาย	หญิง	ชาย	หญิง				
<b>๑. ผู้บริหาร</b>	๒	-	๒	-	-	-	-	๑	-	๑	-	๑	๑	-	-
<b>รวมผู้บริหาร</b>	๒	-	๒	-	-	-	-	๑	-	๑	-	๑	๑	-	-
<b>๒. ข้าราชการครูผู้สอน</b>															
แผนกวิชาช่างยนต์	๑	-	๑	-	-	๑	-	-	-	-	-	-	-	๑	-
แผนกวิชาช่างกลโรงงาน	๒	-	๒	๑	-	-	-	๑	-	-	-	-	-	๒	-
แผนกวิชาช่างเชื่อมโลหะ	๑	-	๑	-	-	-	-	-	-	๑	-	-	๑	-	-
แผนกวิชาช่างไฟฟ้า กำลัง	๒	-	๒	-	-	-	-	๒	-	-	-	-	๑	๑	-
แผนกวิชาช่าง อิเล็กทรอนิกส์	-	-	-	-	-	-	-	-	-	-	-	-	-	-	-
แผนกวิชาคอมพิวเตอร์ ธุรกิจ	-	-	-	-	-	-	-	-	-	-	-	-	-	-	-
แผนกวิชาการบัญชี	-	-	-	-	-	-	-	-	-	-	-	-	-	-	-
แผนกวิชาสามัญ- สัมพันธ์	๒	-	๒	-	-	-	-	๑	-	๑	-	-	๒	-	-
แผนกวิชาผ้า	-	๑	๑	-	-	-	-	-	-	-	๑	-	๑	-	-
แผนกวิชาคหกรรม	-	-	-	-	-	-	-	-	-	-	-	-	-	-	-
<b>รวมข้าราชการครูสอน</b>	๘	๑	๙	๑	-	๑	-	๔	-	๒	๑	-	๕	๔	-
<b>๓. ลูกจ้างประจำ</b>															
คนงาน	-	-	-	-	-	-	-	-	-	-	-	-	-	-	-
นักการภารโรง	-	๑	๑	-	-	-	-	-	-	-	-	-	-	-	๑
พนักงานขับรถ	-	-	-	-	-	-	-	-	-	-	-	-	-	-	-
ยาม	-	-	-	-	-	-	-	-	-	-	-	-	-	-	-
<b>รวมลูกจ้างประจำ</b>	-	๑	๑	-	-	-	-	-	-	-	-	-	-	-	๑
<b>๔. พนักงานราชการ</b>															
พนักงานราชการครู	๗	๖	๑๓	-	-	-	-	-	-	-	-	-	-	๑๓	-
<b>รวมพนักงานราชการ</b>	๗	๖	๑๓	-	-	-	-	-	-	-	-	-	-	๑๓	-
<b>๕. ครูจ้างสอน</b>															
ครูจ้างสอน	๕	๓	๘	-	-	-	-	-	-	-	-	-	-	๘	-
<b>รวมครูจ้างสอน</b>	๕	๓	๘	-	-	-	-	-	-	-	-	-	-	๘	-
<b>๖. ลูกจ้างชั่วคราว</b>															
เจ้าหน้าที่พนักงาน	๓	๑๔	๑๖	-	-	-	-	-	-	-	-	-	-	๑๐	๖
<b>รวมลูกจ้างชั่วคราว</b>	๒	๑๔	๑๖	-	-	-	-	-	-	-	-	-	-	๑๐	๖
<b>๗. พนักงานจ้างเหมา</b>															
พนักงานขับรถ	๑	-	๑	-	-	-	-	-	-	-	-	-	-	-	๑
คนงาน	๓	๑	๔	-	-	-	-	-	-	-	-	-	-	-	๔
ยาม	๓	-	๓	-	-	-	-	-	-	-	-	-	-	-	๓
<b>รวมพนักงานจ้างเหมา</b>	๗	๑	๘	-	-	-	-	-	-	-	-	-	-	-	๘
<b>รวมทั้งสิ้น</b>	๓๑	๒๖	๕๗	๑	-	๑	๑	๔	-	๒	๑	๑	๖	๓๔	๑๗

## ข้อมูลบุคลากรทั้งหมด จำแนกตามหน้าที่ความรับผิดชอบ

## ๑. ผู้บริหาร

ลำดับ	ชื่อ - นามสกุล	วุฒิการศึกษา	ระดับตำแหน่ง	ตำแหน่ง
๑	นายเกียรติสยาม ลิ่มตระกูล	ปริญญาเอก	คศ.๓	ผู้อำนวยการ
๒	นายประเสริฐ โคบาล	ปริญญาโท	คศ.๓	รองผู้อำนวยการ

## ๒. ข้าราชการครู

ลำดับ	ชื่อ - นามสกุล	วุฒิการศึกษา	ระดับตำแหน่ง	แผนกวิชา
๑	นายสิริชัย สายสุวรรณ	ปริญญาโท	คศ.๓	แผนกวิชาสามัญ
๒	นางลักษณ์ พันธุ์โสภา	ปริญญาโท	คศ.๓	แผนกวิชาผ้า
๓	นายเกียรติศักดิ์ สุทธิปัญญา	ปริญญาโท	คศ.๓	แผนกวิชาช่างเชื่อมโลหะ
๔	นายบุญส่ง ศรีสวัสดิ์	ปริญญาตรี	คศ.๒	แผนกวิชาช่างไฟฟ้า
๕	ว่าที่เรือตรีธงชัย ปานผดุง	ปริญญาโท	คศ.๒	แผนกวิชาช่างไฟฟ้า
๖	นายสุรชัย ดีหล้า	ปริญญาโท	คศ.๒	แผนกวิชาสามัญ
๗	ว่าที่ร้อยตรีธรรณช จันทรวงษ์เดชา	ปริญญาตรี	คศ.๒	แผนกวิชาช่างกลโรงงาน
๘	นายสุทัศน์ ธาณีพูน	ปริญญาตรี	คศ.๑	แผนกวิชาช่างยนต์
๙	นายมนตรี รักถึง	ปริญญาตรี	ครูผู้ช่วย	แผนกวิชาช่างกลโรงงาน

## ๓. พนักงานราชการ

ลำดับ	ชื่อ - นามสกุล	วุฒิการศึกษา	ปฏิบัติหน้าที่	แผนกวิชา
๑	ว่าที่ร้อยตรีหญิงศุภกชญา สมคิด	ปริญญาตรี	ครู	แผนกวิชาคอมพิวเตอร์ธุรกิจ
๒	นางทัศนีย์ อรรณพ ณ อยุธยา	ปริญญาตรี	ครู	แผนกวิชาช่างไฟฟ้า
๓	นายวันชัย ตันติพิพัฒนา	ปริญญาตรี	ครู	แผนกวิชาช่างยนต์
๔	นายวิชณุ ทองนุช	ปริญญาตรี	ครู	แผนกวิชาช่างอิเล็กทรอนิกส์
๕	นางสาวกชพร ธีรนนกุล	ปริญญาตรี	ครู	แผนกวิชาสามัญ
๖	นายสุชาติ ราชบุรี	ปริญญาตรี	ครู	แผนกวิชาช่างเชื่อมโลหะ
๗	นางสาวธาราวรรณ เทียงดี	ปริญญาตรี	ครู	แผนกวิชาการบัญชี
๘	นางสาวอรรณพ อักษรวงศ์	ปริญญาตรี	ครู	แผนกวิชาช่างไฟฟ้า
๙	นางสาวชญาณิตย์ วิศรียา	ปริญญาตรี	ครู	แผนกวิชาคอมพิวเตอร์ธุรกิจ
๑๐	นายปัญญา นาคี	ปริญญาตรี	ครู	แผนกวิชาช่างอิเล็กทรอนิกส์
๑๑	นายณัฐวิวัฒน์ กรรไพบเราะ	ปริญญาตรี	ครู	แผนกวิชาช่างอิเล็กทรอนิกส์
๑๒	นายจิรานุวัฒน์ พานทอง	ปริญญาตรี	ครู	แผนกวิชาช่างยนต์
๑๓	นายจุลเทพ มงคลชัยฤกษ์	ปริญญาตรี	ครู	แผนกวิชาช่างไฟฟ้า

## ๔. ลูกจ้างชั่วคราว ทำหน้าที่สอน

ลำดับ	ชื่อ - นามสกุล	วุฒิการศึกษา	แผนกวิชา
๑	นางสาวเครือวัลย์ ภูทับทิม	ปริญญาตรี	แผนกวิชาสามัญ
๒	นายดิฐวัฒน์ งามธรรตน์วรเมธ	ปริญญาตรี	แผนกวิชาช่างยนต์
๓	นางสาวฐิติชญา ด้วงคำสี	ปริญญาตรี	แผนกวิชาการบัญชี
๔	ว่าที่ร้อยตรีวัชชัย อัมพรรัมย์	ปริญญาตรี	แผนกวิชาสามัญ
๕	ว่าที่ร้อยตรีมนัส พุทธวงศ์	ปริญญาตรี	แผนกวิชาช่างอิเล็กทรอนิกส์
๖	นายสายชล เอกวงนิชสกุลพร	ปริญญาตรี	แผนกวิชาช่างกลโรงงาน
๗	นางสาวศิริพร พันสนิท	ปริญญาตรี	แผนกวิชาโลจิสติกส์
๘	ว่าที่ร้อยตรีภาณุวัฒน์ ออบสุวรรณ	ปริญญาตรี	แผนกวิชาช่างยนต์

## ๕. ลูกจ้างชั่วคราว ทำหน้าที่ธุรการ

ลำดับ	ชื่อ - นามสกุล	วุฒิการศึกษา	ปฏิบัติหน้าที่
๑	นางณัฐสุดา สุทธิปัญญา	ปริญญาตรี	เจ้าหน้าที่งานบุคลากร , งานอาคารสถานที่
๒	นางอรวรรณ เจริญราษฎร์	ปริญญาตรี	เจ้าหน้าที่งานวัดผลและประเมินผล , งานอาชีวศึกษาทวิภาคี
๓	นางสาวกมลรัตน์ ฟุ้งไฉ่	ปริญญาตรี	เจ้าหน้าที่งานบัญชี
๔	นางชลธิชา แสงจันทร์	ปริญญาตรี	เจ้าหน้าที่งานบริหารงานทั่วไป , งานประชาสัมพันธ์
๕	นางสาวปราณี ดอกไม้เพ็ง	ปริญญาตรี	เจ้าหน้าที่งานทะเบียน
๖	นายนพพร เจริญสุข	ปวส.	เจ้าหน้าที่งานปกครอง
๗	นางสาวไสรยา บุญชื่น	ปวส.	เจ้าหน้าที่งานการเงิน
๘	นางสาวรุ่งอรุณ แซ่อ้อ	ปริญญาตรี	เจ้าหน้าที่งานครูที่ปรึกษา , งานแนะแนวอาชีพ และจัดหางาน , งานสวัสดิการนักเรียนนักศึกษา
๙	ว่าที่ร้อยตรีเชิดศักดิ์ ปิ่นกุล	ปวส.	เจ้าหน้าที่งานศูนย์ข้อมูลและสารสนเทศ , งานส่งเสริมผลิตผลการค้าและการประกอบธุรกิจ
๑๐	นางสาวอุษณีย์ วัฒนกุล	ปริญญาตรี	เจ้าหน้าที่งานการเงิน
๑๑	นางสาวแก้วตา สีดี	ปวส.	เจ้าหน้าที่งานวางแผนและงบประมาณ , งานความร่วมมือ
๑๒	นางสาวสุจารี ขุนรักพรหม	ปวส.	เจ้าหน้าที่งานพัสดุ
๑๓	นางสาวจริยา สงจันทร์	ปริญญาตรี	เจ้าหน้าที่งานพัฒนาหลักสูตรการเรียนการสอน , งานวิทยบริการและห้องสมุด , งานสื่อการเรียนการสอน , งานสถานศึกษาพอเพียง

ลำดับ	ชื่อ - นามสกุล	วุฒิการศึกษา	ปฏิบัติหน้าที่
๑๔	นางสาวจรีวรรณ นครไทย	ปริญญาตรี	เจ้าหน้าที่งานพัสดุ
๑๕	นายนิติ อ่อนละมัย	ปวส.	เจ้าหน้าที่งานกิจกรรมนักเรียนนักศึกษา , งานโครงการพิเศษและบริการชุมชน
๑๖	นางสาวจุฑามณี มานพ	ปวส.	เจ้าหน้าที่งานประกันคุณภาพและมาตรฐานการศึกษา , งานวิจัย พัฒนา นวัตกรรมและสิ่งประดิษฐ์



## ข้อมูลนักเรียน นักศึกษา วิทยาลัยการอาชีพพนัสนิคม

ตารางจำนวนนักเรียน - นักศึกษา/ห้องเรียน วิทยาลัยการอาชีพพนัสนิคม

ภาคเรียนที่ 1 ปีการศึกษา 2564 ข้อมูล ณ วันที่ 6 สิงหาคม 2564

หลักสูตร/สาขาวิชา	จำนวนนักเรียน/นักศึกษาและห้องเรียน										
		ปวช. 1			ปวช. 2			ปวช. 3			รวมทั้งสิ้น
	รอบ	ชาย	หญิง	รวม	ชาย	หญิง	รวม	ชาย	หญิง	รวม	
หลักสูตรประกาศนียบัตรวิชาชีพ (ปวช.)											
ช่างยนต์ ห้อง 1 ก. 1	เช้า	26	-	26	15	-	15	16	-	16	57
ช่างยนต์ ห้อง 1 ก. 2	เช้า	25	-	25	23	-	23	18	-	18	66
ช่างกลโรงงาน ห้อง 1 ก. 1	เช้า	14	2	16	21	2	23	11	-	11	50
ช่างกลโรงงาน ห้อง 1 ก. 2	เช้า	13	2	15	-	-	0	-	-	0	15
ช่างกลโรงงาน ตรีศึกษา ม.ปลาย	เช้า	-	-	0	17	-	17	15	-	15	32
ช่างเชื่อมโลหะ	เช้า	-	-	0	-	-	0	3	1	4	4
ช่างไฟฟ้า ก. 1	เช้า	17	5	22	16	6	22	22	-	22	66
ช่างอิเล็กทรอนิกส์	เช้า	5	10	15	13	11	24	9	1	10	49
การบัญชี	เช้า	1	10	11	1	20	21	1	23	24	56
คอมพิวเตอร์ธุรกิจ ก. 1	เช้า	3	10	13	8	15	23	2	36	38	74
คอมพิวเตอร์ธุรกิจ ก. 2	เช้า	-	-	0	8	13	21	-	-	0	21
โลจิสติกส์	เช้า	4	9	13	-	-	0	-	-	0	13
รวม		108	48	156	122	67	189	97	61	158	503

ตารางจำนวนนักเรียน - นักศึกษา/ห้องเรียน วิทยาลัยการอาชีพพนัสนิคม

ภาคเรียนที่ 1 ปีการศึกษา 2564 ข้อมูล ณ วันที่ 6 สิงหาคม 2564

หลักสูตร/สาขาวิชา	จำนวนนักเรียน/นักศึกษาและห้องเรียน										
		ปวส. 1			ปวส. 2						รวมทั้งสิ้น
	รอบ	ชาย	หญิง	รวม	ชาย	หญิง	รวม	ชาย	หญิง	รวม	
หลักสูตรประกาศนียบัตรวิชาชีพชั้นสูง (ปวส.)											
เทคนิคเครื่องกล - วิชาคศ	เช้า	15	-	15	21	-	21	-	-	0	36
ไฟฟ้ากำลัง - วิชาคศ	เช้า	20	-	20	9	2	11	-	-	0	31
ไฟฟ้ากำลัง - วิชาคศ ม.6	เช้า	3	-	3	-	-	0	-	-	0	3
ไฟฟ้ากำลัง - วิชาคศ วันอาทิตย์ จบ ปวช.	เช้า	4	-	4	-	-	0	-	-	0	4
ไฟฟ้ากำลัง - วิชาคศ วันอาทิตย์ จบ ม.6	เช้า	12	-	12	-	-	0	-	-	0	12
อิเล็กทรอนิกส์ - วิชาคศ	เช้า	-	-	0	3	-	3	-	-	0	3
อิเล็กทรอนิกส์ - วิชาคศ วันอาทิตย์ จบ ปวช.	เช้า	4	-	4	-	-	0	-	-	0	4
แมคคาทรอนิกส์และหุ่นยนต์ - วิชาคศ	เช้า	3	-	3	-	-	0	-	-	0	3
แมคคาทรอนิกส์และหุ่นยนต์ - วิชาคศ Per-Ved	เช้า	1	-	1	-	-	0	-	-	0	1
การบัญชี - วิชาคศ	เช้า	-	4	4	-	6	6	-	-	0	10
การบัญชี - วิชาคศ วันอาทิตย์ จบ ปวช.	เช้า	-	6	6	-	6	6	-	-	0	12
การบัญชี - วิชาคศ วันอาทิตย์ จบ ม.6	เช้า	2	8	10	1	4	5	-	-	0	15
การบัญชี - สมทบ (ปวช.)	เช้า	-	-	0	-	5	5	-	-	0	5
การบัญชี - สมทบ (ม.6)	เช้า	-	-	0	2	4	6	-	-	0	6
เทคโนโลยีธุรกิจดิจิทัล - วิชาคศ วันอาทิตย์ (ม.6)	เช้า	-	5	5	1	1	2	-	-	0	7
เทคโนโลยีธุรกิจดิจิทัล - วิชาคศ วันอาทิตย์ (ปวช.)	เช้า	-	11	11	3	9	12	-	-	0	23
คอมพิวเตอร์ธุรกิจ - สมทบ (ปวช.)	เช้า	-	-	0	-	1	1	-	-	0	1
คอมพิวเตอร์ธุรกิจ - สมทบ (ม.6)	เช้า	-	-	0	1	-	1	-	-	0	1
การจัดการโลจิสติกส์และซัพพลายเชน - วิชาคศ วันอาทิตย์ จบ ปวช.	เช้า	-	4	4	-	-	0	-	-	0	4
การจัดการโลจิสติกส์และซัพพลายเชน - วิชาคศ วันอาทิตย์ จบ ม.6	เช้า	5	3	8	-	-	0	-	-	0	8
รวม		69	41	110	41	38	79	0	0	0	189

ส่วนที่ 3

แผนปฏิบัติการราชการและแผนใช้จ่ายเงินงบประมาณ

วิทยาลัยการอาชีพพนัสนิคม

3.1 สรุปผลการใช้จ่ายเงิน ปีที่ผ่านมา (ปีงบประมาณ พ.ศ. 2564)

ที่	เงินงบประมาณ 2563	เงินจัดสรร	รายจ่ายประจำปี
1	งบบุคลากร		
	1.1 ค่าตอบแทนพนักงานราชการ	3,502,940.00	3,422,849.00
2	งบดำเนินงาน		
	2.1 ค่าใช้จ่ายบุคลากรภาครัฐ (ประกันสังคมพนักงานราชการ)	124,100.00	81,680.00
	2.2 ผู้สำเร็จการศึกษาระดับประกาศนียบัตรวิชาชีพ	1,513,500.00	1,513,498.06
	2.3 ผู้รับบริการฝึกอบรมและพัฒนาวิชาชีพระยะสั้น	193,700.00	193,699.69
	2.4 ผู้สำเร็จการศึกษาระดับประกาศนียบัตรวิชาชีพชั้นสูง	395,500.00	395,499.50
	2.5 โครงการปฏิรูปกระบวนการเรียนรู้และพัฒนาผู้เรียนอาชีวศึกษาที่ตอบสนองต่อการเปลี่ยนแปลงในศตวรรษที่ 21	700,000.00	700,000.00
3	งบรายจ่ายอื่น		
	3.1 โครงการบูรณาการการพัฒนาทักษะทางวิชาชีพกับการเสริมสร้างคุณลักษณะอันพึงประสงค์ฯ(Fix it- จิตอาสา)	257,000.00	256,999.20
	3.2 โครงการเร่งประสิทธิภาพการสอนครูอาชีวศึกษา	189,600.00	189,600.00
	3.3 โครงการจัดหาบุคลากรสนับสนุนเพื่อคืนครูให้นักเรียน	117,600.00	117,600.00
	3.4 โครงการผลิตและพัฒนากำลังคนสนับสนุนเขตพัฒนาพิเศษภาคตะวันออก (EEC)	237,500.00	237,500.00
	3.5 โครงการจัดการศึกษาเรียนร่วมหลักสูตรอาชีวศึกษา และมัธยมศึกษาตอนปลาย (ทวิศึกษา)	280,950.00	280,950.00
	3.6 โครงการพัฒนาศักยภาพผู้เรียนอาชีวศึกษาในการเป็นผู้ประกอบการ	90,000.00	90,000.00
	3.7 โครงการลดปัญหาการออกกลางคันของผู้เรียนอาชีวศึกษา	13,000.00	13,000.00
	3.8 โครงการป้องกันและแก้ไขปัญหาพฤติกรรมเสี่ยงของผู้เรียนอาชีวศึกษา	971,000.00	970,999.56
	3.9 โครงการปลูกจิตสำนึกรักษาทรัพยากรป่าไม้	70,000.00	70,000.00
	3.10 โครงการป้องกันและแก้ไขการตั้งครรภ์ในเยาวชนคนพันธุ์ R	120,000.00	120,000.00
	3.11 โครงการพัฒนาคุณลักษณะอันพึงประสงค์ของผู้ประสงค์ของผู้เรียนอาชีวศึกษาโดยใช้กระบวนการลูกเสือเนตรนารีวิสามันต์	250,000.00	250,000.00
	3.12 โครงการพัฒนาลูกเสืออาสาต่อต้านการทุจริตและประพฤติมิชอบ	300,000.00	300,000.00
	3.13 โครงการจ้างปรับปรุงระบบสถานีโทรทัศน์เพื่อการศึกษาและพัฒนาอาชีพพร้อมระบบห้องเรียนอัจฉริยะ 77 จังหวัด ฯ	500,000.00	500,000.00

ที่	เงินงบประมาณ 2563	เงินจัดสรร	รายจ่ายประจำปี
	3.14 โครงการขับเคลื่อนวิทยาลัยสารพัดช่างเพื่อพัฒนากำลังคนสู่ทักษะเฉพาะกลุ่มอาชีพ	500,000.00	500,000.00
	3.15 โครงการอาชีพะต๋านยาเสพติด	20,000.00	20,000.00
<b>4</b>	<b>งบลงทุน ค่าครุภัณฑ์/สิ่งก่อสร้าง</b>		
	4.1 ชุดปฏิบัติการเทคโนโลยียานยนต์สมัยใหม่ (ยานยนต์ไฟฟ้า) เชื่อมต่อโมดูลแบบอินเตอร์แอกทีฟ เรียวลไทม์ วิทยาลัยการอาชีพพนัสนิคม	2,937,500.00	2,937,500.00
	4.2 ชุดปฏิบัติการเทคโนโลยีดิจิทัล วิทยาลัยการอาชีพพนัสนิคม ตำบลนาเร็ก อำเภอพนัสนิคม จังหวัดชลบุรี	2,087,500.00	2,087,500.00
	4.3 ชุดเครื่องมือตรวจสอบแนวเชื่อมแบบไม่ทำลายรองรับการทดสอบมาตรฐาน ISO-9606 วิทยาลัยการอาชีพพนัสนิคม	3,195,000.00	3,195,000.00
	4.4 ปรับปรุงพื้นที่ห้องโรงฝึกงานห้องเรียนแผนกวิชาช่างเชื่อมโลหะและแผนกวิชาเทคนิคพื้นฐาน	2,638,400.00	2,638,316.00
	4.5 ปรับปรุงอาคารเรียน 2	345,000.00	345,000.00
<b>5</b>	<b>งบอุดหนุนทั่วไป</b>		
	5.1 ทุนการศึกษาเฉลิมราชกุมารี	130,000.00	130,000.00
	5.2 ค่าอุปกรณ์การเรียน	225,170.00	211,370.00
	5.3 ค่าหนังสือเรียน	979,000.00	961,558.00
	5.4 ค่ากิจกรรมพัฒนาผู้เรียน	465,025.00	465,025.00
	5.5 ค่าจัดการเรียนการสอน	4,180,450.00	4,180,449.01
	5.6 ค่าเครื่องแบบนักเรียน	441,900.00	426,600.00
	5.7 โครงการสร้างองค์ความรู้ทางการอาชีวศึกษาเพื่อถ่ายทอดเทคโนโลยี	71,000.00	71,000.00
	5.8 ค่าใช้จ่ายในการบรรเทาภาระค่าใช้จ่ายด้านการศึกษาของประชาชน	1,350,000.00	1,316,000.00
<b>6</b>	<b>รายได้</b>		
	<b>รวมทั้งสิ้น</b>	<b>29,392,335.00</b>	<b>29,189,193.02</b>

ส่วนที่ 3

3.2 ประมาณการรายรับ - รายจ่าย ปีงบประมาณ พ.ศ. 2565 (ปีต่อไป)

วิทยาลัยการอาชีพพนัสนิคม

<b>1. ประมาณการรายรับ</b>		<b>29,103,035.00 บาท</b>
ก. เงินรายได้ (บกศ.) ยกมา		4,490,720.00 บาท
- ยอดยกมาจากปีปัจจุบัน	868,220.00 บาท	
- คาดว่ามีรายรับในปีต่อไป	3,622,500.00 บาท	
ข. เงินงบประมาณ ปี 2565 (ปีต่อไป) ที่คาดว่าจะได้รับ		24,612,315.00 บาท
งบบุคลากร	3,502,940.00 บาท	
งบดำเนินงาน	1,954,700.00 บาท	
งบลงทุน	13,247,300.00 บาท	
งบเงินอุดหนุน	3,447,625.00 บาท	
งบรายจ่ายอื่น	2,459,750.00 บาท	
<b>2. ประมาณการรายจ่าย</b>		<b>28,905,151.00 บาท</b>
<b>งบบุคลากร</b>		<b>6,478,700.00 บาท</b>
- เงินเดือน	- บาท	
- ค่าจ้างประจำ	- บาท	
- ค่าตอบแทน พนักงานราชการ	3,502,940.00 บาท	
- ค่าจ้างลูกจ้างชั่วคราว (ครูจ้าง เจ้าหน้าที่)	2,975,760.00 บาท	
<b>งบดำเนินงาน</b>		<b>4,737,036.00 บาท</b>
- ค่าตอบแทน	1,511,160.00 บาท	
- ค่าจ้างเหมาบริการ (คนงาน ยาม พนักงานขับรถ)	828,000.00 บาท	
- ค่าใช้สอย (คชจ.ไปราชการ , ประกันสังคมส่วนของนายจ้าง)	398,176.00 บาท	
- ค่าวัสดุ	1,000,000.00 บาท	
- ค่าสาธารณูปโภค	999,700.00 บาท	
<b>งบลงทุน</b>		<b>13,247,300.00 บาท</b>
- ค่าครุภัณฑ์		
- ชุดโปรแกรมเมเบิลลอจิกคอนโทรลเลอร์ขั้นสูงสำหรับงานอุตสาหกรรม	2,000,000.00 บาท	
- สิ่งก่อสร้าง		
- ปรับปรุงอาคาร วิทยาลัยการอาชีพพนัสนิคม	11,247,300.00 บาท	
<b>งบเงินอุดหนุน</b>		<b>584,575.00 บาท</b>
- โครงการกิจกรรมพัฒนาคุณภาพผู้เรียน	454,575.00 บาท	
- ทูลเฉลิมราชกุมารี	130,000.00 บาท	
<b>งบรายจ่ายอื่น</b>		<b>3,857,540.00 บาท</b>
- โครงการเร่งประสิทธิภาพการสอนครูอาชีพศึกษา	189,600.00 บาท	
- โครงการจัดหาบุคลากรสายสนับสนุนเพื่อคืนครูให้นักเรียน	117,600.00 บาท	
- โครงการตามแผนปฏิบัติการ 2565	3,550,340.00 บาท	





รายการค่าใช้จ่าย/รายจ่ายตามงบประมาณ	แผนการใช้จ่ายเงินประจำปีตามแผนปฏิบัติการ (ปี 2565) แหล่งเงิน ผลิต/โครงการ											
	ผลิต				อุดหนุน			เงินรายได้			งบรายจ่ายอื่น	รวมทั้งสิ้น
	ปวช.	ปวส.	ระยะสั้น	รวม	จัดการเรียน การสอน	กิจกรรม พัฒนาผู้เรียน	รวม	รายได้	ระดมทรัพยากร	รวม	งบโครงการ	
6.1.25 โครงการตามแผนพัฒนา 5 ที่ 5 แห่ง ชมรมวิชาชีพช่างไฟฟ้ากำลัง	-	-	-	-	-	5,000.00	5,000.00	-	-	-	-	5,000.00
6.1.26 โครงการตามแผนพัฒนา 5 ที่ 5 แห่ง ชมรมวิชาชีพช่างอิเล็กทรอนิกส์	-	-	-	-	-	5,000.00	5,000.00	-	-	-	-	5,000.00
6.1.27 โครงการตามแผนพัฒนา 5 ที่ 5 แห่ง ชมรมวิชาชีพช่างกลโรงงาน	-	-	-	-	-	5,000.00	5,000.00	-	-	-	-	5,000.00
6.1.28 โครงการตามแผนพัฒนา 5 ที่ 5 แห่ง ชมรมวิชาชีพเทคโนโลยีธุรกิจดิจิทัล	-	-	-	-	-	5,000.00	5,000.00	-	-	-	-	5,000.00
6.1.29 โครงการตามแผนพัฒนา 5 ที่ 5 แห่ง ชมรมวิชาชีพการบัญชี	-	-	-	-	-	5,000.00	5,000.00	-	-	-	-	5,000.00
6.1.30 โครงการตามแผนพัฒนา 5 ที่ 5 แห่ง ชมรมวิชาชีพโลจิสติกส์	-	-	-	-	-	5,000.00	5,000.00	-	-	-	-	5,000.00
6.1.31 โครงการตามแผนพัฒนา 5 ที่ 5 แห่ง ชมรมวิชาชีพ To Be Number One	-	-	-	-	-	20,000.00	20,000.00	-	-	-	-	20,000.00
6.1.32 โครงการพัฒนาอารยธรรมและประเพณีเกษตรสีเขียว	-	-	-	-	-	2,000.00	2,000.00	-	-	-	-	2,000.00
6.1.33 โครงการทบทวนคำปฏิญาณและสวนสนาม	-	-	-	-	-	2,000.00	2,000.00	-	-	-	-	2,000.00
6.1.34 โครงการกิจกรรม Day camp Scout For PN.	-	-	-	-	-	10,000.00	10,000.00	-	-	-	-	10,000.00
6.1.35 โครงการเตรียมประเมินกองลูกเสือวิสามัญ	-	-	-	-	-	5,000.00	5,000.00	-	-	-	-	5,000.00
6.1.36 โครงการเข้าร่วมงานชุมนุมลูกเสือ นครนเรศวรวิสามัญอาชีวศึกษา	-	-	-	-	-	5,000.00	5,000.00	-	-	-	-	5,000.00
6.1.37 โครงการวันมหาธีรราชเจ้า	-	-	-	-	-	3,000.00	3,000.00	-	-	-	-	3,000.00
6.1.38 โครงการทดสอบวิชาเตรียมนาลูกเสือโลก	-	-	-	-	-	1,000.00	1,000.00	-	-	-	-	1,000.00
6.1.39 โครงการลูกเสือรวมพลังทำดีด้วยหัวใจ	-	-	-	-	-	2,500.00	2,500.00	-	-	-	-	2,500.00
6.1.40 โครงการติดตามภาวะผู้ใช้งานฯ ประจำปีการศึกษา 2565	-	-	-	-	-	1,000.00	1,000.00	-	-	-	-	1,000.00
6.1.41 โครงการวันธงชาติไทย 28 กันยายน	-	-	-	-	-	10,000.00	10,000.00	-	-	-	-	10,000.00
6.1.42 โครงการปลูกป่าชายเลนเชิงอนุรักษ์	-	-	-	-	-	-	-	-	-	-	-	-
6.1.43 โครงการเตรียมความพร้อมแข่งเล่นกีฬานานาชาติ	-	-	-	-	-	-	-	-	-	-	-	-
6.1.44 โครงการวันอาเซียน	-	-	-	-	-	-	-	-	-	-	-	-
6.1.45 โครงการวันมาฆบูชาแห่งชาติ	-	-	-	-	-	-	-	-	-	-	-	-
6.1.46 โครงการจัดทนายประชาสัมพันธ์ออกแนะแนว ประจำปี	-	-	-	-	-	30,000.00	30,000.00	-	-	-	-	30,000.00
6.1.47 โครงการสภหรือค่ายตำรวจพฤกษกรรมนักเรียน นักศึกษา	-	-	-	-	-	10,000.00	10,000.00	-	-	-	-	10,000.00
6.1.48 โครงการพัฒนาบุคลากรทางการลูกเสือ การอบรมวิชาชีพ	-	-	-	-	-	-	-	5,000.00	-	5,000.00	-	5,000.00
6.1.49 โครงการฝึกอบรมพัฒนาบุคลากรทางการลูกเสือวิชาชีพ	-	-	-	-	-	-	-	8,000.00	-	8,000.00	-	8,000.00
6.1.50 โครงการฝึกอบรมพัฒนาบุคลากรทางการลูกเสือวิชาชีพ	-	-	-	-	-	-	-	8,000.00	-	8,000.00	-	8,000.00
6.1.51 โครงการวันสถาปนาวิทยาลัยฯ	-	-	-	-	-	-	-	20,000.00	-	20,000.00	-	20,000.00
6.1.52 โครงการจัดซื้อรถเข็น	-	-	-	-	-	-	-	20,000.00	-	20,000.00	-	20,000.00
6.1.53 โครงการจัดซื้อถังน้ำดื่มและตัวกรองน้ำดื่ม	-	-	-	-	-	-	-	20,000.00	-	20,000.00	-	20,000.00
6.1.54 โครงการและเนวศีกษาต่อ ประจำปีการศึกษา 2565	-	-	-	-	-	-	-	20,000.00	-	20,000.00	-	20,000.00
6.1.55 โครงการเดินทางไกลและอยู่ค่ายพักแรมลูกเสือวิสามัญ	-	-	-	-	-	-	-	-	251,200.00	251,200.00	-	251,200.00
6.1.56 โครงการแข่งขันกีฬาภายใน อินทนิลเกมส์ ครั้งที่ 26 จ	-	-	-	-	-	-	-	-	167,700.00	167,700.00	-	167,700.00
6.1.57 โครงการประกันอุบัติเหตุ จำนวน 559*300	-	-	-	-	-	-	-	-	167,700.00	167,700.00	-	167,700.00
6.1.58 โครงการอบรมคุณธรรมจริยธรรม จำนวน 403*600	-	-	-	-	-	-	-	-	241,800.00	241,800.00	-	241,800.00
6.1.59 โครงการประชุมผู้ปกครองนักเรียน นักศึกษา	-	-	-	-	-	-	-	-	20,000.00	20,000.00	-	20,000.00
6.1.60 โครงการตรวจสุขภาพนักเรียน นักศึกษา ประจำปีการศึกษา	-	-	-	-	-	-	-	-	88,080.00	88,080.00	-	88,080.00
6.1.61 โครงการตรวจหาสารเสพติดนักเรียน นักศึกษา 734*80	-	-	-	-	-	-	-	-	58,720.00	58,720.00	-	58,720.00
6.1.62 โครงการปฐมวัยศึกษานักเรียน นักศึกษา ประจำปีการศึกษา	-	-	-	-	-	-	-	-	47,400.00	47,400.00	-	47,400.00
6.1.63 โครงการปัจฉิมนิเทศนักเรียน นักศึกษา ประจำปีการศึกษา	-	-	-	-	-	-	-	-	18,600.00	18,600.00	-	18,600.00
6.1.64 โครงการมอบทุนการศึกษา ประจำปีการศึกษา 2565	-	-	-	-	-	-	-	-	300,000.00	300,000.00	-	300,000.00
6.1.65 โครงการตรวจสภาพรถจักรยานยนต์	-	-	-	-	-	-	-	-	-	-	10,000.00	10,000.00
6.1.66 โครงการอนุรักษ์พันธุกรรมพืชฯ	-	-	-	-	-	-	-	-	-	-	-	-
6.1.67 โครงการชีวิตเพื่อการพัฒนาอย่างยั่งยืน	-	-	-	-	-	-	-	-	-	-	37,200.00	37,200.00
6.1.68 โครงการปลูกจิตสำนึกรักป่าไม้	-	-	-	-	-	-	-	-	-	-	70,000.00	70,000.00

รายการค่าใช้จ่าย/รายจ่ายตามงบประมาณ	แผนการใช้จ่ายเงินประจำปีตามแผนปฏิบัติการ (ปี 2565) แหล่งเงิน อนุมัติโครงการ											
	หมวดคิด				บุคลากร			เงินรายได้			งบรายจ่ายอื่น	รวมทั้งสิ้น
	ปวช.	ปวศ.	ระยะสั้น	รวม	ทำจัดการเรียน การสอน	กิจกรรม พัฒนาผู้เรียน	รวม	รายได้	ระดมทรัพยากร	รวม	งบโครงการ	
6.1.25 โครงการตามแผนพัฒนา 5 ที่ 5 แห่ง ชมรมวิชาชีพช่างไฟฟ้ากำลัง	-	-	-	-	-	5,000.00	5,000.00	-	-	-	-	5,000.00
6.1.26 โครงการตามแผนพัฒนา 5 ที่ 5 แห่ง ชมรมวิชาชีพช่างอิเล็กทรอนิกส์	-	-	-	-	-	5,000.00	5,000.00	-	-	-	-	5,000.00
6.1.27 โครงการตามแผนพัฒนา 5 ที่ 5 แห่ง ชมรมวิชาชีพช่างกลโรงงาน	-	-	-	-	-	5,000.00	5,000.00	-	-	-	-	5,000.00
6.1.28 โครงการตามแผนพัฒนา 5 ที่ 5 แห่ง ชมรมวิชาชีพเทคโนโลยีธุรกิจดิจิทัล	-	-	-	-	-	5,000.00	5,000.00	-	-	-	-	5,000.00
6.1.29 โครงการตามแผนพัฒนา 5 ที่ 5 แห่ง ชมรมวิชาชีพการบัญชี	-	-	-	-	-	5,000.00	5,000.00	-	-	-	-	5,000.00
6.1.30 โครงการตามแผนพัฒนา 5 ที่ 5 แห่ง ชมรมวิชาชีพโลจิสติกส์	-	-	-	-	-	5,000.00	5,000.00	-	-	-	-	5,000.00
6.1.31 โครงการตามแผนพัฒนา 5 ที่ 5 แห่ง ชมรมวิชาชีพ To Be Number One	-	-	-	-	-	20,000.00	20,000.00	-	-	-	-	20,000.00
6.1.32 โครงการพัฒนาวิชาชีพและยกระดับสองปี	-	-	-	-	-	2,000.00	2,000.00	-	-	-	-	2,000.00
6.1.33 โครงการทบทวนทำปฏิญาณและสวนสนาม	-	-	-	-	-	2,000.00	2,000.00	-	-	-	-	2,000.00
6.1.34 โครงการกิจกรรม Day camp Scout For PN.	-	-	-	-	-	10,000.00	10,000.00	-	-	-	-	10,000.00
6.1.35 โครงการเตรียมประเมินกองเสือวิสามัญ	-	-	-	-	-	5,000.00	5,000.00	-	-	-	-	5,000.00
6.1.36 โครงการเข้าร่วมงานชุมนุมลูกเสือ นครนเรศวรวิสามัญอาชีวศึกษา	-	-	-	-	-	5,000.00	5,000.00	-	-	-	-	5,000.00
6.1.37 โครงการวันมหาธีรราชเจ้า	-	-	-	-	-	3,000.00	3,000.00	-	-	-	-	3,000.00
6.1.38 โครงการทดสอบวิชาเครื่องหมายลูกเสือโลก	-	-	-	-	-	1,000.00	1,000.00	-	-	-	-	1,000.00
6.1.39 โครงการลูกเสือรวมพลังทำดีด้วยหัวใจ	-	-	-	-	-	2,500.00	2,500.00	-	-	-	-	2,500.00
6.1.40 โครงการศึกษาค้นคว้าผู้มีงานทำ ประจำปีการศึกษา 2565	-	-	-	-	-	1,000.00	1,000.00	-	-	-	-	1,000.00
6.1.41 โครงการวันธงชาติไทย 28 กันยายน	-	-	-	-	-	10,000.00	10,000.00	-	-	-	-	10,000.00
6.1.42 โครงการปลูกป่าชายเลนเชิงอนุรักษ์	-	-	-	-	-	-	-	-	-	-	-	-
6.1.43 โครงการเสริมความพร้อมแข่งเล่นกีฬาพื้นบ้าน	-	-	-	-	-	-	-	-	-	-	-	-
6.1.44 โครงการวันอาเซียน	-	-	-	-	-	-	-	-	-	-	-	-
6.1.45 โครงการวันภาษาไทยแห่งชาติ	-	-	-	-	-	-	-	-	-	-	-	-
6.1.46 โครงการจัดทำป้ายประชาสัมพันธ์ห้องและแนว ประจักษ์	-	-	-	-	-	30,000.00	30,000.00	-	-	-	-	30,000.00
6.1.47 โครงการเตรียมความพร้อมแข่งกีฬานักเรียน นักศึกษา	-	-	-	-	-	10,000.00	10,000.00	-	-	-	-	10,000.00
6.1.48 โครงการพัฒนาบุคลากรทางการลูกเสือ การอบรมวิชาชีพ	-	-	-	-	-	-	-	5,000.00	-	5,000.00	-	5,000.00
6.1.49 โครงการฝึกอบรมพัฒนาบุคลากรทางการลูกเสือวิชาชีพ	-	-	-	-	-	-	-	8,000.00	-	8,000.00	-	8,000.00
6.1.50 โครงการฝึกอบรมพัฒนาบุคลากรทางการลูกเสือวิชาชีพ	-	-	-	-	-	-	-	8,000.00	-	8,000.00	-	8,000.00
6.1.51 โครงการวันสถาปนาวิทยาลัยฯ	-	-	-	-	-	-	-	20,000.00	-	20,000.00	-	20,000.00
6.1.52 โครงการจัดซื้อเวชภัณฑ์	-	-	-	-	-	-	-	20,000.00	-	20,000.00	-	20,000.00
6.1.53 โครงการจัดซื้อถังน้ำดื่มและตัวกรองน้ำดื่ม	-	-	-	-	-	-	-	20,000.00	-	20,000.00	-	20,000.00
6.1.54 โครงการแนะนำเสริมศึกษาเพื่อ ประจำปีการศึกษา 2565	-	-	-	-	-	-	-	20,000.00	-	20,000.00	-	20,000.00
6.1.55 โครงการเดินทางไกลและอยู่ค่ายพักแรมลูกเสือวิสามัญ	-	-	-	-	-	-	-	-	251,200.00	251,200.00	-	251,200.00
6.1.56 โครงการแข่งขันกีฬาภายใน อินทนิลเกมส์ ครั้งที่ 26 จ	-	-	-	-	-	-	-	-	167,700.00	167,700.00	-	167,700.00
6.1.57 โครงการประกันอุบัติเหตุนักเรียน จำนวน 559*300	-	-	-	-	-	-	-	-	167,700.00	167,700.00	-	167,700.00
6.1.58 โครงการอบรมคุณธรรมจริยธรรม จำนวน 403*600	-	-	-	-	-	-	-	-	241,800.00	241,800.00	-	241,800.00
6.1.59 โครงการประชุมผู้ปกครองนักเรียน นักศึกษา	-	-	-	-	-	-	-	-	20,000.00	20,000.00	-	20,000.00
6.1.60 โครงการตรวจสุขภาพนักเรียน นักศึกษา ประจำปีการศึกษา	-	-	-	-	-	-	-	-	88,080.00	88,080.00	-	88,080.00
6.1.61 โครงการตรวจหาสารเสพติดนักเรียน นักศึกษา 734*80	-	-	-	-	-	-	-	-	58,720.00	58,720.00	-	58,720.00
6.1.62 โครงการปฐมนิเทศนักเรียน นักศึกษา ประจำปีการศึกษา	-	-	-	-	-	-	-	-	47,400.00	47,400.00	-	47,400.00
6.1.63 โครงการปฐมนิเทศนักเรียน นักศึกษา ประจำปีการศึกษา	-	-	-	-	-	-	-	-	18,600.00	18,600.00	-	18,600.00
6.1.64 โครงการมอบทุนการศึกษา ประจำปีการศึกษา 2565	-	-	-	-	-	-	-	-	300,000.00	300,000.00	-	300,000.00
6.1.65 โครงการตรวจสภาพรถจักรยานยนต์	-	-	-	-	-	-	-	-	-	-	10,000.00	10,000.00
6.1.66 โครงการอนุรักษ์พันธุกรรมพืชฯ	-	-	-	-	-	-	-	-	-	-	-	-
6.1.67 โครงการชีวิตวิถีใหม่เพื่อการพัฒนาอย่างยั่งยืน	-	-	-	-	-	-	-	-	-	-	37,200.00	37,200.00
6.1.68 โครงการปลูกจิตสำนึกรักป่าไม้	-	-	-	-	-	-	-	-	-	-	70,000.00	70,000.00



รายการค่าใช้จ่าย/รายจ่ายตามประมาณ	แผนการใช้จ่ายเงินประจำปีงบประมาณแผ่นดินปฏิบัติการ (ปี 2565) แหล่งเงิน อนุมัติ/โครงการ											
	หมวดผลิต				อุดหนุน			เงินรายได้			งบรายจ่ายอื่น	รวมทั้งสิ้น
	ปวช.	ปวส.	ระยะสั้น	รวม	ค่าจัดการเรียน การสอน	กิจกรรม พัฒนาผู้เรียน	รวม	รายได้	ระดมทรัพย์ฯ	รวม	งบโครงการ	
6.1.69 โครงการลดปัญหาการออกกลางคันของผู้เรียนอาชีวศึกษา	-	-	-	-	-	-	-	-	-	-	22,000.00	22,000.00
6.1.70 โครงการป้องกันและแก้ไขปัญหาอาชีพผลิต	-	-	-	-	-	-	-	-	-	-	20,000.00	20,000.00
6.1.71 โครงการศูนย์ซ่อมสร้างเพื่อชุมชน Fix It Center	-	-	-	-	-	-	-	-	-	-	200,000.00	200,000.00
6.1.72 โครงการอาชีวศึกษาตรวจรอก่อนใช้ปลอดภัยแน่นอน	-	-	-	-	-	-	-	-	-	-	-	-
6.1.73 โครงการอาชีวศึกษาตรวจรอก่อนใช้ปลอดภัยแน่นอน	-	-	-	-	-	-	-	-	-	-	-	-
6.1.74 โครงการอาชีวศึกษาออกหน่วยซ่อมแซม...เคลื่อนที่	-	-	-	-	-	-	-	-	-	-	20,000.00	20,000.00
6.1.75 โครงการสถานโบสถ์	-	-	-	-	-	-	-	-	-	-	-	-
6.1.76 กิจกรรมส่งเสริมจิตอาสา	-	-	-	-	-	-	-	-	-	-	-	-
6.1.77 โครงการจัดซื้อวัสดุ อุปกรณ์เพื่อใช้ในการป้องกันและแก้ไขปัญหาโรคติดเชื้อไวรัสโคโรนา 2019 (COVID-19)	-	-	-	-	-	-	-	480,000.00	-	480,000.00	-	480,000.00
6.2 ฝ่ายแผนงานและความร่วมมือ	-	-	-	-	-	160,000.00	160,000.00	39,530.00	-	39,530.00	32,000.00	231,530.00
6.2.1 โครงการการจัดเก็บข้อมูล SAR ของสถานศึกษาวิทยาลัยการอาชีพพนมดงรัก	-	-	-	-	-	-	-	-	-	-	-	-
6.2.2 โครงการประกวดสิ่งประดิษฐ์ระดับสถานศึกษา	-	-	-	-	-	-	-	-	-	-	-	-
6.2.3 โครงการนำเสนอผลโครงการงานวิชาชีพ	-	-	-	-	-	-	-	-	-	-	-	-
6.2.4 โครงการปรับปรุงระบบอินทอร์เน็ตภายในวิทยาลัยการอาชีพพนมดงรัก	-	-	-	-	-	160,000.00	160,000.00	-	-	-	-	160,000.00
6.2.5 โครงการจัดทำแผนปฏิบัติการ ประจำปีงบประมาณ 2564	-	-	-	-	-	-	-	-	-	-	-	-
6.2.6 โครงการจัดทำแผนพัฒนาสถานศึกษา 5 ปี (2565 - 2569)	-	-	-	-	-	-	-	30,000.00	-	30,000.00	-	30,000.00
6.2.7 โครงการพัฒนาความร่วมมือกับสถานประกอบการ	-	-	-	-	-	-	-	9,530.00	-	9,530.00	-	9,530.00
6.2.8 โครงการสรุปผลการควบคุมภายใน	-	-	-	-	-	-	-	-	-	-	-	-
6.2.9 โครงการฝึกอบรมการสร้างผู้ประกอบการใหม่และการอบรมการเขียนแผนธุรกิจ ตามโครงการบ่มเพาะผู้ประกอบการอาชีวศึกษา ประจำปีงบประมาณ 2565	-	-	-	-	-	-	-	-	-	-	25,000.00	25,000.00
6.2.10 โครงการศึกษาฐานพัฒนาศักยภาพของผู้เรียนให้พร้อมเป็นผู้ประกอบการ	-	-	-	-	-	-	-	-	-	-	7,000.00	7,000.00
6.2.11 โครงการศูนย์บ่มเพาะสตาร์ทอัพ	-	-	-	-	-	-	-	-	-	-	-	-
6.3 ฝ่ายวิชาการ	-	-	-	-	-	55,800.00	55,800.00	422,000.00	-	422,000.00	30,000.00	507,800.00
6.3.1 โครงการประเมินมาตรฐานวิชาชีพ ระดับสถานศึกษา ประจำปีการศึกษา 2564	-	-	-	-	-	40,000.00	40,000.00	-	-	-	-	40,000.00
6.3.2 โครงการอบรมการใช้แอปพลิเคชันใหม่เพื่อใช้สอนในคู่มือออนไลน์	-	-	-	-	-	-	-	20,000.00	-	20,000.00	-	20,000.00
6.3.3 โครงการพัฒนาหลักสูตรการเรียนการสอน	-	-	-	-	-	-	-	2,000.00	-	2,000.00	-	2,000.00
6.3.4 โครงการประชุมนิเทศนักเรียน นักศึกษาฝึกงานและฝึกอาชีพในสถานประกอบการ ปีการศึกษา 2565	-	-	-	-	-	-	-	-	-	-	5,000.00	5,000.00
6.3.5 โครงการปัจฉิมนิเทศนักเรียน นักศึกษาฝึกงานและฝึกอาชีพ	-	-	-	-	-	-	-	-	-	-	5,000.00	5,000.00
6.3.6 โครงการนิเทศและติดตามนักเรียน นักศึกษาฝึกงานและฝึกอาชีพ ปีการศึกษา 2565	-	-	-	-	-	-	-	-	-	-	20,000.00	20,000.00
6.3.7 โครงการฝึกอบรมเชิงปฏิบัติการเขียนแบบด้วยโปรแกรมคอมพิวเตอร์	-	-	-	-	-	-	-	-	-	-	-	-
6.3.8 โครงการสอนเสริมและทบทวนความรู้ก่อนสอบ V-NET ประจำปีการศึกษา 2564	-	-	-	-	-	-	-	-	-	-	-	-
6.3.9 โครงการมอบเกียรติบัตรนักเรียน นักศึกษาที่สอบผ่าน V-NET ประจำปีการศึกษา 2564	-	-	-	-	-	-	-	-	-	-	-	-
6.3.10 โครงการวัดและประเมินผลปลายภาคเรียน ประจำปีการศึกษา 2564	-	-	-	-	-	-	-	-	-	-	-	-
6.3.11 โครงการพัฒนาห้องสมุดมีชีวิตส่งเสริมการรักการอ่าน ประจำปีงบประมาณ 2565	-	-	-	-	-	-	-	-	-	-	-	-
6.3.12 โครงการนิเทศ กำกับติดตามการจัดการเรียนการสอน	-	-	-	-	-	-	-	-	-	-	-	-
6.3.13 โครงการศึกษาฐานงาน	-	-	-	-	-	15,800.00	15,800.00	-	-	-	-	15,800.00



## วัสดุฝึกการศึกษา

ประจำปีงบประมาณ พ.ศ. 2565

ลำดับ	แผนกวิชา	จำนวนเงิน		รวม	หมายเหตุ
		2/2564	1/2565		
1	ช่างยนต์	43,050.-	52,150.-	95,200.-	
2	ช่างไฟฟ้ากำลัง	23,100.-	29,400.-	52,500.-	
3	ช่างอิเล็กทรอนิกส์	17,150.-	24,150.-	41,300.-	
4	ช่างเชื่อมโลหะ	1,400.-	7,000.-	8,400.-	
5	ช่างกลโรงงาน	33,950.-	38,850.-	72,800.-	
6	การบัญชี	8,400.-	9,300.-	17,700.-	
7	คอมพิวเตอร์ธุรกิจ	14,250.-	14,550.-	28,800.-	
8	การจัดการโลจิสติกส์	1,950.-	4,200.-	6,150.-	
9	เทคนิคพื้นฐาน	17,850.-	28,500.-	46,350.-	
10	สามัญ-สัมพันธ์	10,000.-	10,000.-	20,000.-	
11	ผ้า	7,500.-	7,500.-	15,000.-	
12	จักสาน	5,000.-	5,000.-	10,000.-	
<b>รวมเป็นเงินทั้งสิ้น</b>		<b>183,600.-</b>	<b>230,600.-</b>	<b>414,200.-</b>	

ค่าวัสดุฝึก ช่างอุตสาหกรรม 350 บาท/หัว , พาณิชยกรรม,บริหารธุรกิจ 150 บาท/หัว ,

ช่างเทคนิคพื้นฐาน 150 บาท/หัว , ทวีศึกษา 350 บาท/หัว (ถ้ามีเรียนในแผนกอื่น

จัดสรรให้แผนกที่ไปเรียน 50 บาท/หัว)

หลักสูตรประกาศนียบัตรวิชาชีพ ( ปวช. ) ปีงบประมาณ 2565					
ที่	สาขาวิชา	ภาคเรียนที่ 2/2564	ภาคเรียนที่ 1/2565	รวม	หมายเหตุ
ปวช. ปกติ					
1	สาขาวิชาช่างยนต์ (สาขางานยานยนต์)	43,050	52,150	95,200	
	นักเรียนชั้นปี 1 = 51	นักเรียนชั้นปี 1 = 60			
	นักเรียนชั้นปี 2 = 38	นักเรียนชั้นปี 2 = 51			
	นักเรียนชั้นปี 3 = 34	นักเรียนชั้นปี 3 = 38			
	รวมภาคเรียน 2/64 = 123 คน	รวมภาคเรียน 1/65 = 149 คน			
2	สาขาวิชาช่างไฟฟ้ากำลัง (สาขางานไฟฟ้ากำลัง)	23,100	29,400	52,500	
	นักเรียนชั้นปี 1 = 22	นักเรียนชั้นปี 1 = 40			
	นักเรียนชั้นปี 2 = 22	นักเรียนชั้นปี 2 = 22			
	นักเรียนชั้นปี 3 = 22	นักเรียนชั้นปี 3 = 22			
	รวมภาคเรียน 2/64 = 66 คน	รวมภาคเรียน 1/65 = 84 คน			
3	สาขาวิชาช่างอิเล็กทรอนิกส์ (สาขางานอิเล็กทรอนิกส์)	17,150	24,150	41,300	
	นักเรียนชั้นปี 1 = 15	นักเรียนชั้นปี 1 = 30			
	นักเรียนชั้นปี 2 = 24	นักเรียนชั้นปี 2 = 15			
	นักเรียนชั้นปี 3 = 10	นักเรียนชั้นปี 3 = 24			
	รวมภาคเรียน 2/64 = 49 คน	รวมภาคเรียน 1/65 = 69 คน			
4	สาขาวิชาช่างเชื่อมโลหะ (สาขางานโครงสร้าง)	1,400	7,000	8,400	
	นักเรียนชั้นปี 1 = 0	นักเรียนชั้นปี 1 = 20			
	นักเรียนชั้นปี 2 = 0	นักเรียนชั้นปี 2 = 0			
	นักเรียนชั้นปี 3 = 4	นักเรียนชั้นปี 3 = 0			
	รวมภาคเรียน 2/64 = 4 คน	รวมภาคเรียน 1/65 = 20 คน			
5	สาขาวิชาช่างกลโรงงาน (สาขางานเครื่องมือกล)	33,950	38,850	72,800	
	นักเรียนชั้นปี 1 = 31	นักเรียนชั้นปี 1 = 40			
	นักเรียนชั้นปี 2 = 23 + 17 (ทวี)	นักเรียนชั้นปี 2 = 31			
	นักเรียนชั้นปี 3 = 11 + 15 (ทวี)	นักเรียนชั้นปี 3 = 23 + 17 (ทวี)			
	รวมภาคเรียน 2/64 = 97 คน	รวมภาคเรียน 1/65 = 111 คน			
6	สาขาวิชาการบัญชี (สาขางานการบัญชี)	8,400	9,300	17,700	
	นักเรียนชั้นปี 1 = 11	นักเรียนชั้นปี 1 = 30			
	นักเรียนชั้นปี 2 = 21	นักเรียนชั้นปี 2 = 11			
	นักเรียนชั้นปี 3 = 24	นักเรียนชั้นปี 3 = 21			
	รวมภาคเรียน 2/64 = 56 คน	รวมภาคเรียน 1/65 = 62 คน			
7	สาขาวิชาคอมพิวเตอร์ธุรกิจ (สาขางานคอมพิวเตอร์ธุรกิจ)	14,250	14,550	28,800	
	นักเรียนชั้นปี 1 = 13	นักเรียนชั้นปี 1 = 40			
	นักเรียนชั้นปี 2 = 44	นักเรียนชั้นปี 2 = 13			
	นักเรียนชั้นปี 3 = 38	นักเรียนชั้นปี 3 = 44			
	รวมภาคเรียน 2/64 = 95 คน	รวมภาคเรียน 1/65 = 97 คน			

ที่	สาขาวิชา	ภาคเรียนที่ 2/2564	ภาคเรียนที่ 1/2565	รวม	หมายเหตุ
8	สาขาวิชาการจัดการโลจิสติกส์ (สาขางานการจัดการโลจิสติกส์)	1,950	4,200	6,150	
	นักเรียนชั้นปี 1 = 13		นักเรียนชั้นปี 1 = 15		
	นักเรียนชั้นปี 2 = 0		นักเรียนชั้นปี 2 = 13		
	นักเรียนชั้นปี 3 = 0		นักเรียนชั้นปี 3 = 0		
	รวมภาคเรียน 2/64 = 13 คน		รวมภาคเรียน 1/65 = 28 คน		
9	เทคนิคพื้นฐาน	17,850	28,500	46,350	
	รวมภาคเรียน 2/64 = 119 คน		รวมภาคเรียน 1/65 = 190 คน		
10	แผนกวิชาทักษะชีวิต (สามัญสัมพันธ์)	10,000	10,000	20,000	
11	แผนกผ้า	7,500	7,500	15,000	
12	แผนกงานจักสาน	5,000	5,000	10,000	
	รวม	183,600	230,600	414,200	