

บทที่ 1

บทนำ

ความเป็นมาและความสำคัญของปัญหา

การศึกษาเป็น กระบวนการเรียนรู้เพื่อความเจริญงอกงามของบุคคลและสังคม โดยการถ่ายทอดความรู้ การฝึก การอบรม การสืบสานทางวัฒนธรรม การสร้างสรรค์จรรโลงความก้าวหน้าทางวิชาการ การสร้างองค์ความรู้ขึ้นเกิดจากการจัดสภาพแวดล้อม สังคม การเรียนรู้และปัจจัยเกื้อหนุนให้บุคคลเรียนรู้อย่างต่อเนื่องตลอดชีวิต (พระราชบัญญัติการศึกษาแห่งชาติ พ.ศ.2542 แก้ไขเพิ่มเติม (ฉบับที่ 2) พ.ศ.2545)

การจัดการอาชีวศึกษาและการฝึกอบรมวิชาชีพเป็นกระบวนการผลิตและพัฒนากำลังคนระดับกึ่งฝีมือ ระดับฝีมือ ระดับเทคนิคและระดับเทคโนโลยี ที่มีลักษณะเฉพาะสัมพันธ์อย่างชัดเจนกับการเปลี่ยนแปลงทางเศรษฐกิจและเทคโนโลยีในแต่ละภาคเศรษฐกิจ เจตนารมณ์เพื่อให้บุคคลมีความรู้ มีทักษะในวิชาชีพพื้นฐานและวิชาชีพเฉพาะทาง พร้อมทั้งมีคุณลักษณะที่พึงประสงค์มีสมรรถนะในการประกอบอาชีพ สามารถนำทักษะความรู้และประสบการณ์ไปใช้ในการประกอบอาชีพสร้างผลผลิตและรายได้เกิดการพัฒนาอาชีพอย่างยั่งยืน (สำนักงานคณะกรรมการการอาชีวศึกษา,2546)

จากแนวคิดดังกล่าวพบว่าการศึกษาเป็นระบบการศึกษาที่เน้นกระบวนการพัฒนาผู้เรียนให้มีความรู้ความเข้าใจ มีทักษะและความชำนาญ ด้านวิชาชีพ ตลอดจนมีคุณลักษณะที่พึงประสงค์ เพื่อการประกอบอาชีพให้ตรงกับความต้องการของตลาดแรงงาน แต่ปัจจุบันการผลิตกำลังคนอาชีวศึกษา มีหลายหน่วยงานและหลายระดับ ดังนั้นเพื่อให้ผู้สำเร็จการศึกษาที่จะเข้าสู่ตลาดแรงงานมีมาตรฐาน จึงต้องมีการทดสอบความรู้และสมรรถนะที่เกี่ยวข้อง ซึ่งสำนักงานคณะกรรมการการอาชีวศึกษาได้ประกันคุณภาพการศึกษา โดยกำหนดให้ทุกสถานศึกษาจัดสอบประเมินมาตรฐานวิชาชีพกับนักเรียน/นักศึกษา ก่อนจบหลักสูตรทุกคน ซึ่งการสอบมีข้อกำหนดว่าต้องพิจารณาจากมาตรฐานอาชีพ (Occupational Standards :OS) ที่กำหนดจากสมรรถนะของงานหลักแต่ละอาชีพ ร่วมกับองค์ประกอบของการจัดการศึกษาทั้ง 3 ด้าน คือความรู้ ทักษะ และกิจนิสัย เพื่อนำมากำหนดเป็นสมรรถนะ หรือความสามารถการศึกษาวิชาชีพของผู้เรียนด้านอาชีวศึกษาโดยการดำเนินการร่วมกันของบุคลากรทางการศึกษาและบุคลากรจากองค์กรวิชาชีพ พัฒนาเป็นมาตรฐานวิชาชีพในแต่ละสาขาวิชาสำหรับผู้เรียนในระดับประกาศนียบัตรวิชาชีพ (ปวช.) ประกาศนียบัตรวิชาชีพชั้นสูง (ปวส.) และปริญญาสายเทคโนโลยีหรือสายปฏิบัติการ แต่เนื่องจาก

ความแตกต่างของประเภทสถานศึกษา ตลอดจนบริบทอื่นๆ ส่งผลให้เกณฑ์การประเมินมาตรฐานวิชาชีพแตกต่างกัน

ด้วยเหตุผลดังกล่าวผู้วิจัยในฐานะผู้รับผิดชอบงานด้านคุณภาพและมาตรฐานการอาชีวศึกษา จึงต้องการศึกษากระบวนการดำเนินงานของสถานศึกษา ตลอดจนปัจจัยสนับสนุนที่ทำให้ได้มาซึ่งวิธีการวัดและประเมินมาตรฐานวิชาชีพจากสถานศึกษาสังกัดอาชีวศึกษาจังหวัดชลบุรี เพื่อให้ได้ข้อมูลและแนวทางการปฏิบัติ ตลอดจนความร่วมมือในอนาคต อันจะส่งผลต่อการพัฒนานักเรียน/นักศึกษาให้มีความรู้ ความสามารถและประสบการณ์งานอาชีพตามที่กำหนดในหลักสูตรต่อไป

คำถามการวิจัย

1. สภาพการประเมินมาตรฐานวิชาชีพผู้สำเร็จการศึกษาจากสถานศึกษาสังกัดอาชีวศึกษาจังหวัดชลบุรีเป็นอย่างไร
2. สภาพการประเมินมาตรฐานวิชาชีพผู้สำเร็จการศึกษาจากสถานศึกษาสังกัดอาชีวศึกษาจังหวัดชลบุรี จำแนกตามการดำรงตำแหน่งผู้ปฏิบัติงาน มีนโยบายและแนวปฏิบัติแตกต่างกันหรือไม่
3. สภาพการประเมินมาตรฐานวิชาชีพผู้สำเร็จการศึกษาจากสถานศึกษาสังกัดอาชีวศึกษาจังหวัดชลบุรี จำแนกตามประเภทสถานศึกษาแตกต่างกันหรือไม่

วัตถุประสงค์ของการวิจัย

1. เพื่อศึกษาสภาพการประเมินมาตรฐานวิชาชีพผู้สำเร็จการศึกษาจากสถานศึกษาสังกัดอาชีวศึกษาจังหวัดชลบุรี
2. เพื่อเปรียบเทียบสภาพการประเมินมาตรฐานวิชาชีพผู้สำเร็จการศึกษาจากสถานศึกษาสังกัดอาชีวศึกษาจังหวัดชลบุรี จากนโยบายและแนวปฏิบัติของผู้บริหารสถานศึกษา หัวหน้าแผนกวิชาและครูผู้สอนประจำแผนกวิชา
3. เพื่อเปรียบเทียบสภาพการประเมินมาตรฐานวิชาชีพผู้สำเร็จการศึกษาจากสถานศึกษาสังกัดอาชีวศึกษาจังหวัดชลบุรี ตามประเภทของสถานศึกษา

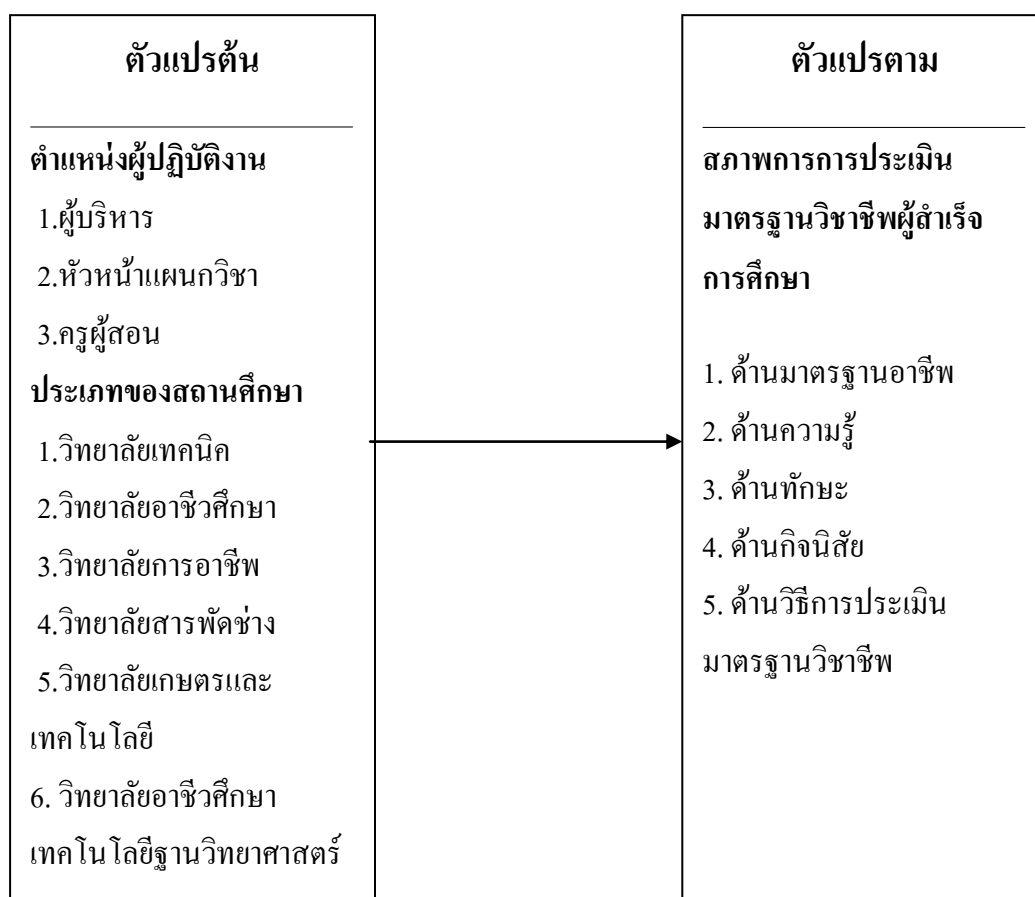
สมมติฐานการวิจัย

1. สภาพการประเมินมาตรฐานวิชาชีพผู้สำเร็จการศึกษาจากสถานศึกษา สังกัดอาชีวศึกษาจังหวัดชลบุรี จำแนกตามตำแหน่งผู้ปฏิบัติงานมีนโยบายและแนวปฏิบัติแตกต่างกัน

2.สภาพการประเมินมาตรฐานวิชาชีพผู้สำเร็จการศึกษาจากสถานศึกษา สังกัดอาชีวศึกษา จังหวัดชลบุรี จำแนกตามประเภทสถานศึกษาแตกต่างกัน

กรอบความคิดการวิจัย

การวิจัยครั้งนี้ผู้วิจัยได้ศึกษาสภาพการประเมินมาตรฐานวิชาชีพผู้สำเร็จการศึกษาจากสถานศึกษาสังกัดอาชีวศึกษาจังหวัดชลบุรี ตามเกณฑ์มาตรฐานการประกันคุณภาพภายในสำนักงานคณะกรรมการการอาชีวศึกษา 5 ด้าน ประกอบด้วย 1) ด้านมาตรฐานอาชีพ 2) ด้านความรู้ 3) ด้านทักษะ 4) ด้านกิจนิสัย และ 5) ด้านวิธีการประเมินมาตรฐานวิชาชีพโดยศึกษาตามความเห็นของผู้ปฏิบัติงานจำแนกตามตำแหน่ง และ ประเภทของสถานศึกษาเป็นตัวแปรในการศึกษา ดังภาพกรอบความคิดการวิจัยดังนี้



แผนภาพที่ 1 กรอบความคิดการวิจัย

ขอบเขตของการวิจัย

ในการศึกษาค้นคว้าครั้งนี้มีขอบเขตดังนี้

1.ขอบเขตของเนื้อหา มุ่งศึกษาปัญหาการประเมินมาตรฐานวิชาชีพผู้สำเร็จการศึกษาจากสถานศึกษาสังกัดอาชีวศึกษาจังหวัดชลบุรี ตามเกณฑ์มาตรฐานการประกันคุณภาพภายในสำนักงานคณะกรรมการการอาชีวศึกษา 5 ด้าน ประกอบด้วย 1) ด้านมาตรฐานอาชีพ 2) ด้านความรู้ 3) ด้านทักษะ 4) ด้านกณินสัยและ 5) ด้านวิธีการประเมินมาตรฐานวิชาชีพ

2.ประชากรและกลุ่มตัวอย่าง

2.1 ประชากร ที่ใช้ในการศึกษาค้นคว้านี้ได้แก่ ผู้บริหารสถานศึกษา หัวหน้าแผนกวิชา และครูผู้สอนจากสถานศึกษาสังกัดอาชีวศึกษาจังหวัดชลบุรีจำนวน 430 คน จาก 8 วิทยาลัย

2.2 กลุ่มตัวอย่าง กลุ่มตัวอย่างที่ใช้ในการวิจัยครั้งนี้ ผู้วิจัยกำหนดขนาดของกลุ่มตัวอย่างโดยใช้เกณฑ์กำหนดของกลุ่มตัวอย่างของเครจซี่ และมอร์แกน (Krejcie & Morgan,1970, P.608 อ้างถึงใน พวงรัตน์ ทวีรัตน์,2540, หน้า 303) ได้กลุ่มตัวอย่างที่ใช้ในการศึกษาทั้งสิ้น 372 คน คือ ผู้บริหารสถานศึกษาจำนวน 40 คน หัวหน้าแผนกวิชา จำนวน 68 คน และครูผู้สอนจำนวน 267 คน

3.ตัวแปรที่ศึกษา

3.1 ตัวแปรต้นจำแนกตามตำแหน่งผู้ปฏิบัติงาน

3.1.1 ผู้บริหารสถานศึกษา

3.1.2 หัวหน้าแผนกวิชา

3.1.3 ครูผู้สอน

3.2 ตัวแปรต้นจำแนกตามประเภทของสถานศึกษา

3.2.1 วิทยาลัยเทคนิค

3.2.2 วิทยาลัยอาชีวศึกษา

3.2.3 วิทยาลัยการอาชีพ

3.2.4 วิทยาลัยสารพัดช่าง

3.2.5 วิทยาลัยเกษตรและเทคโนโลยี

3.2.6 วิทยาลัยอาชีวศึกษาเทคโนโลยีฐานวิทยาศาสตร์

3.3 ตัวแปรตาม ได้สภาพการประเมินมาตรฐานวิชาชีพผู้สำเร็จการศึกษาจากสถานศึกษาสังกัดอาชีวศึกษาจังหวัดชลบุรี 5 ด้าน

3.3.1 ด้านมาตรฐานอาชีพ

3.3.2 ด้านความรู้

3.3.3 ด้านทักษะ

3.3.4 ด้านกิจนิสัย

3.3.5 ด้านวิธีการประเมินมาตรฐานวิชาชีพ

ประโยชน์ที่คาดว่าจะได้รับ

ผลการศึกษาครั้งนี้จะช่วยในการวางแผนการประเมินมาตรฐานวิชาชีพผู้สำเร็จการศึกษาจากสถานศึกษาสังกัดอาชีวศึกษาจังหวัดชลบุรี และเป็นประโยชน์สำหรับผู้บริหารบุคลากร ที่ปฏิบัติงานด้านการประเมินมาตรฐานวิชาชีพผู้สำเร็จการศึกษาในสถานศึกษา ตลอดจนสามารถนำไปใช้ในการพัฒนาระบบการประเมินมาตรฐานวิชาชีพให้มีประสิทธิภาพ และประสิทธิผลยิ่งขึ้น

คำนิยามศัพท์เฉพาะ

1.สภาพการประเมินมาตรฐานวิชาชีพผู้สำเร็จการศึกษา หมายถึง นโยบาย รูปแบบวิธีการปฏิบัติ ตลอดจนปัญหาอุปสรรค ของการประเมินมาตรฐานวิชาชีพผู้สำเร็จการศึกษาจากสถานศึกษาสังกัดอาชีวศึกษาจังหวัดชลบุรี

2 มาตรฐานวิชาชีพผู้สำเร็จการศึกษา หมายถึงข้อกำหนดคุณลักษณะที่พึงประสงค์ของบุคคลด้านวิชาชีพ เพื่อใช้เป็นเกณฑ์ ในการกำกับ ดูแล ตรวจสอบ ประเมินผลและประกันคุณภาพผู้สำเร็จการศึกษาด้านอาชีวศึกษา โดยพิจารณาจากมาตรฐานอาชีพ วิธีการประเมินมาตรฐานวิชาชีพพร้อมกับองค์ประกอบของการจัดการศึกษาอีก 3 ด้าน คือความรู้ ทักษะ กิจนิสัย

3.มาตรฐานอาชีพ หมายถึงสมรรถนะงานหลักและงานย่อยของแต่ละอาชีพ ประกอบด้วยเกณฑ์การปฏิบัติงาน ขอบเขตของงาน ความรู้ที่ต้องใช้และผลงานที่เป็นรูปธรรม เป็นมาตรฐานที่ถูกกำหนดโดยเจ้าของอาชีพหรือองค์กรวิชาชีพนั้นๆ

4. องค์ประกอบของการจัดการศึกษาหมายถึงจุดมุ่งหมายทางการศึกษาตามระดับชั้นของพฤติกรรมการเรียนรู้ประกอบด้วย

4.1 ความรู้ หมายถึงการเรียนรู้ทางด้านสติปัญญาเกี่ยวกับความรู้ ความคิด และการแก้ปัญหา

4.2 ทักษะ หมายถึงการเรียนรู้ที่เกิดขึ้นกับระบบประสาทสัมผัส กล้ามเนื้อ อวัยวะต่างๆ ในการปฏิบัติงานจนเกิดความชำนาญ

4.3 กิจนิสัย หมายถึงการเรียนรู้ที่เกิดขึ้นในจิตใจ ซึ่งเป็นการเรียนรู้ด้านอารมณ์ ความรู้สึก ค่านิยม ตลอดจนกิจนิสัยการปฏิบัติงานตามลักษณะอาชีพ

5. การประเมินมาตรฐานวิชาชีพ หมายถึงการวัดระดับความรู้ความสามารถนักเรียน/นักศึกษาที่จะจบการศึกษาในแต่ละระดับ ในด้านความรู้ ทักษะและกิจนิสัย

6. สถานศึกษาสังกัดอาชีวศึกษาจังหวัดชลบุรี หมายถึงสถานศึกษาสังกัดสำนักงานคณะกรรมการการอาชีวศึกษา กระทรวงศึกษาธิการ ที่ตั้งอยู่ในจังหวัดชลบุรี

7. วิทยาลัยเทคนิค หมายถึงวิทยาลัยเทคนิคชลบุรีและวิทยาลัยเทคนิคสัตหีบ

8. วิทยาลัยอาชีวศึกษา หมายถึงวิทยาลัยอาชีวศึกษาชลบุรี

9. วิทยาลัยการอาชีพ หมายถึงวิทยาลัยการอาชีพพนัสนิคมและวิทยาลัยการอาชีพ

บางละมุง

10. วิทยาลัยสารพัดช่าง หมายถึงวิทยาลัยสารพัดช่างชลบุรี

11. วิทยาลัยเกษตรและเทคโนโลยี หมายถึงวิทยาลัยเกษตรและเทคโนโลยีชลบุรี

12. วิทยาลัยอาชีวศึกษาเทคโนโลยีฐานวิทยาศาสตร์ หมายถึงวิทยาลัยอาชีวศึกษาเทคโนโลยีฐานวิทยาศาสตร์ (ชลบุรี)

13. ผู้บริหารสถานศึกษา หมายถึงผู้อำนวยการและรองผู้อำนวยการทุกฝ่ายในสถานศึกษาสังกัดอาชีวศึกษาจังหวัดชลบุรี

14. หัวหน้าแผนกวิชา หมายถึงครูผู้สอนในสถานศึกษาที่ผู้อำนวยการวิทยาลัยมอบหมายให้ทำหน้าที่เป็นหัวหน้าแผนกวิชาต่างๆ ตามระเบียบสำนักงานคณะกรรมการการอาชีวศึกษาว่าด้วยการบริหารสถานศึกษา พ.ศ.2552

15. ครูผู้สอน หมายถึงครูผู้สอนวิชาชีพของแผนกวิชาต่างๆ ในสถานศึกษาสังกัดอาชีวศึกษาจังหวัดชลบุรี

บทที่ 2

เอกสารและงานวิจัยที่เกี่ยวข้อง

การศึกษาค้นคว้าครั้งนี้ได้ศึกษาเอกสารและงานวิจัยที่เกี่ยวข้องตามหัวข้อ ดังนี้

1. การอาชีวศึกษาและหลักการอาชีวศึกษา
 - 1.1 ความหมายของการอาชีวศึกษา
 - 1.2 หลักการอาชีวศึกษา
 - 1.3 แนวทางการปฏิรูประบบการบริหารจัดการอาชีวศึกษาไปสู่ความสำเร็จ
2. การประกันคุณภาพการศึกษา
3. การประเมินมาตรฐานวิชาชีพของสถานศึกษา
 - 3.1 ด้านมาตรฐานอาชีพ
 - 3.2 ด้านความรู้
 - 3.3 ด้านทักษะ
 - 3.4 ด้านกจนิสัย
 - 3.5 วิธีการประเมินมาตรฐานวิชาชีพ
4. สภาพการประเมินมาตรฐานวิชาชีพของสถานศึกษา
5. งานวิจัยที่เกี่ยวข้อง

1. การอาชีวศึกษาและหลักการอาชีวศึกษา

1.1 ความหมายของการอาชีวศึกษา

สำนักงานคณะกรรมการการอาชีวศึกษา (2549) กล่าวว่า การอาชีวศึกษาเป็นการจัดการศึกษาและฝึกอบรมวิชาชีพ เพื่อผลิตและพัฒนากำลังคนทั้งในระดับกึ่งฝีมือ ระดับฝีมือ ระดับเทคนิค และระดับเทคโนโลยีในทุกสาขาวิชาชีพให้มีคุณภาพและมาตรฐาน มีความสอดคล้องกับสภาพเศรษฐกิจ สังคม วัฒนธรรม สิ่งแวดล้อม และความก้าวหน้าทางด้านเทคโนโลยี สามารถสนองความต้องการของตลาดแรงงาน และการประกอบอาชีพอิสระ การอาชีวศึกษาจึงเป็นรากฐานสำคัญในการพัฒนาเศรษฐกิจและสังคม ดังที่พระราชบัญญัติการศึกษาแห่งชาติ พ.ศ. 2542 มาตรา 20 กำหนดว่า การจัดการอาชีวศึกษา การฝึกอบรมวิชาชีพให้จัดในสถานศึกษาของรัฐ สถานศึกษาของเอกชน สถานประกอบการ หรือโดยความร่วมมือระหว่างสถานศึกษากับสถานประกอบการ นอกจากนั้น ปรียาพร วงศ์อนุตรโรจน์ (2542) ได้ให้ความหมายของการอาชีวศึกษาว่า การอาชีวศึกษาเป็นการศึกษาเพื่อพัฒนาชีวิต โดยมุ่งให้ผู้ที่ได้รับการศึกษาหรือฝึกอบรมในด้านนี้ ได้มีสมรรถภาพในการทำงาน มีความสามารถในการประกอบอาชีพ ซึ่งสอดคล้องกับ

เมธี ปิรันธนานนท์ (2533) ที่กล่าวว่า การอาชีวศึกษาเป็นกระบวนการศึกษาที่มุ่งพัฒนาผู้เรียนให้มีความรู้ความเข้าใจ มีทักษะและความชำนาญ ตลอดจนมีเจตคติที่ดีต่อวิชาชีพที่ตนต้องการ และถนัด เพื่อการประกอบอาชีพที่ตรงกับความต้องการของตลาดแรงงานและสังคม โดยที่ผู้เรียนเรียนด้วยการกระทำจนเกิดความชำนาญและมีฝีมือ และ เอนก สุขสว่าง (2549) ได้กล่าวไว้ว่า การอาชีวศึกษาเป็นการจัดการศึกษาที่มุ่งพัฒนาผู้เรียนให้มีความรู้ความเข้าใจ มีทักษะและความชำนาญ ตลอดจนมีเจตคติที่ดีต่อวิชาชีพที่ตนต้องการศึกษา ตามความถนัด เพื่อประกอบอาชีพที่ตรงกับความต้องการของตลาดแรงงานและสังคม สามารถดำรงชีวิตอยู่ในสังคมได้อย่างมีความสุข

สรุปได้ว่าการอาชีวศึกษาคือการจัดการศึกษาและการฝึกอบรมวิชาชีพที่เน้นทักษะ การปฏิบัติ ให้มีฝีมือ ก้าวทันเทคโนโลยี มีเจตคติที่ดีต่อวิชาชีพของตนเอง สามารถประกอบอาชีพ ในตลาดแรงงานหรืออาชีพอิสระได้อย่างมีประสิทธิภาพ ดำรงชีวิตอยู่ในสังคมได้อย่างมีความสุข

1.2 หลักการอาชีวศึกษา

การอาชีวศึกษาเป็นการฝึกฝนและศึกษาเพื่ออาชีพ คือ จัดให้มีสมรรถนะในการประกอบอาชีพ ก้าวหน้าในอาชีพ และปรับตนให้ทันสมัยกับสภาพที่เป็นจริง (เมธี ปิรันธนานนท์, 2533) จากหลักการดังกล่าวจะเห็นได้ว่าการอาชีวศึกษานอกจากจะมุ่งฝึกฝนให้มีความรู้ ทักษะ และความชำนาญในวิชาชีพเป็นหลักแล้ว ยังมุ่งเน้นให้ผู้เรียนได้มีการพัฒนาตนเอง เพื่อความก้าวหน้าในอาชีพและการเตรียมความพร้อมที่จะปรับตัวเข้ากับงานอาชีพที่มีการเปลี่ยนแปลงอยู่ตลอดเวลา ตามยุคตามสมัยอีกด้วย

วราพรรณ น้อยสุวรรณ (2539) กล่าวว่า หลักการอาชีวศึกษา หมายถึง นโยบายและแนวปฏิบัติต่างๆ ที่จะนำไปใช้ในสถาบันอาชีวศึกษา เพื่อให้การดำเนินงานเป็นไปด้วยความราบรื่นและมีประสิทธิภาพ ดังนี้

1. ความสำคัญของการอาชีวศึกษา การอาชีวศึกษาเป็นการศึกษาเพื่ออาชีพทุกคนมีความปรารถนาที่เป็นอิสระในการทำมาหาเลี้ยงชีพ และมีความสุขสนุกสนานกับการได้ทำงานที่ตนชอบถนัดและสนใจ มีรายได้เพียงพอแก่การดำรงชีวิตและพัฒนาคุณภาพชีวิต และมีความก้าวหน้าในอาชีพนั้นๆ ด้วย การอาชีวศึกษาเป็นการจัดการศึกษาที่จะฝึกอบรมให้ความรู้ความสามารถและทำงานเลี้ยงชีพได้ดังที่เขาต้องการ และพัฒนาการฝึกอบรมอาชีพให้ทันกับเทคโนโลยีใหม่ที่เปลี่ยนแปลงไปอย่างรวดเร็วด้วย

2. จุดมุ่งหมายของการอาชีวศึกษา การอาชีวศึกษาไม่เพียงแต่เป็นการเตรียมทักษะในการทำงานเฉพาะอย่างเท่านั้น แต่ยังเป็นการให้ความรู้และการฝึกหัดต่างๆ ที่จะเป็นประโยชน์แก่ชีวิตการทำงานและการเป็นพลเมืองอีกด้วย การอาชีวศึกษามีจุดมุ่งหมายที่จะพัฒนาทักษะความสามารถ ความเข้าใจที่ดี ทักษะคิด อุปนิสัยการทำงานและความซาบซึ้งพอใจในงานที่สุจริต และช่วยให้บุคคล

ได้รับความรู้ต่างๆ ที่จำเป็นแก่การเข้าสู่งาน และการสร้างความเจริญก้าวหน้าให้แก่งานนั้นๆ ตลอดจนช่วยส่งเสริมให้การปฏิบัติงานได้พัฒนาทั้งทางร่างกาย อารมณ์ สังคม และเศรษฐกิจด้วย

3. เป้าหมายของการอาชีวศึกษา การอาชีวศึกษาเป็นการวางแผนเพื่อบุคคล 4 กลุ่ม คือ

3.1 บุคคลหนุ่ม-สาวที่สมัครเข้าเรียนอาชีวศึกษาในมัธยมปลาย หรือในโรงเรียนอาชีวศึกษาโดยตรง ที่มีอายุตามเกณฑ์ปกติ

3.2 บุคคลหนุ่ม-สาวที่เรียนจบหลักสูตรสายวิชาการในมัธยมศึกษาตอนปลายแล้ว และต้องการเข้ารับการศึกษาต่อเนื่อง เพื่อฝึกหัดเฉพาะอย่างในการเตรียมตัวเข้าสู่งานอาชีพ

3.3 เด็กชายและเด็กหญิงผู้ซึ่งไม่ได้เข้าโรงเรียน ด้วยเหตุผลอันสมควรหรือยกเว้นต่างๆ ตามกฎหมาย พึงได้รับการฝึกอาชีพระยะสั้นนอกระบบโรงเรียน

3.4 ผู้ใหญ่ (ผู้ว่างงานหรือต้องการเปลี่ยนงาน) ผู้ซึ่งต้องการจะเรียนรู้ และฝึกทักษะในอาชีพใหม่ๆ เพื่อการยกระดับฝีมือการทำงาน เพื่อประสิทธิภาพการทำงาน เพื่อความเจริญก้าวหน้าในงานอาชีพ หรือเพื่อการเพิ่มค่าจ้างและรายได้

4. ความรับผิดชอบของโรงเรียน กำหนดผู้รับสมัครเข้าเรียนในโรงเรียนอาชีวศึกษานั้น จะต้องมาจากผลการเรียนการสอนและการให้บริการแนะแนวอาชีพ การอาชีวศึกษาควรจัดอย่างทั่วถึง และไม่ควรจะมีข้อจำกัดมากมายนัก สำหรับคนหนุ่ม-สาวในชั้นมัธยมศึกษา ตอนปลายหรือที่จบมัธยมศึกษาตอนปลายไปแล้ว อาจจะจัดหลักสูตรและเปิดสอนแก่ผู้ปฏิบัติงานในภาคธุรกิจหรืออุตสาหกรรม

5. สาขาวิชาในการอาชีวศึกษา การอาชีวศึกษาอาจขยายให้กว้างขวางออกไป เพราะเป็นกระบวนการเพื่อเตรียมงานอาชีพ เพื่อการดำรงชีวิตของบุคคล กล่าวคือ เป็นการฝึกอาชีพ ในประเภทวิชาต่างๆ ได้แก่

5.1 ประเภทวิชาเกษตรกรรม (Agriculture)

5.2 ประเภทวิชาช่างอุตสาหกรรม (Trade and Industry)

5.3 ประเภทวิชาคหกรรม (Home-Making)

5.4 ประเภทวิชาพาณิชยกรรมและบริหารธุรกิจ (Business and Administration)

5.5 ประเภทวิชาศิลปหัตถกรรม (Art and Crafts)

นอกจากนี้แต่ละประเภทวิชายังสามารถแยกย่อยได้อีกหลายๆ สาขาวิชาด้วย

6. สิ่งที่ต้องจัดไว้ในหลักสูตรอาชีวศึกษา สิ่งสำคัญต่างๆ ที่จะต้องเน้นหรือจัดไว้ในหลักสูตรอาชีวศึกษา ได้แก่ การทำงานในโรงฝึกงาน การนิเทศเกี่ยวกับประสบการณ์ในการทำงาน การฝึกภาคปฏิบัติอย่างหลากหลาย และการเรียนการสอนจะต้องสัมพันธ์กับเทคนิค

ทางอาชีพนั้นๆ ซึ่งผู้เรียนอาจจะต้องเรียนวิชาสามัญ เช่น วิชาภาษาอังกฤษ พลศึกษา สังคมศึกษา และอื่นๆ ด้วย เพราะเป็นสิ่งจำเป็นสำหรับการพัฒนาตนเองและสังคม ตลอดจนการเป็นพลเมืองดี

7. เครื่องมือและอุปกรณ์ สิ่งที่จำเป็นสำหรับการเปิดสอนหลักสูตรอาชีวศึกษา จะต้องกำหนดให้เป็นไปตามสภาพการณ์ที่ใช้อยู่จริงในการประกอบอาชีพต่างๆ ในขณะนั้น การจัดหาจะต้องให้ได้เครื่องมือและอุปกรณ์ที่ได้มาตรฐาน และเป็นประเภทหรือชนิดที่ตรงกับความต้องการ และมีประสิทธิภาพในการทำงานด้วย หน่วยงานหรือคณะกรรมการการอาชีวศึกษาจะต้องรับผิดชอบ ให้งบประมาณสนับสนุนตามที่โรงเรียนหรือสถาบันการอาชีวศึกษากำหนดไว้

8. ประสบการณ์ทำงานปรัชญาพื้นฐานของอาชีวศึกษา คือ การเรียนรู้โดยการลงมือปฏิบัติสภาพการณ์ต่างๆ ในขณะฝึกอบรมที่คล้ายคลึงหรือใกล้เคียงเสมือนโรงงานจะทำให้ผู้เรียนเกิดทักษะในการทำงานได้อย่างดีเยี่ยม และประสบการณ์ดังกล่าวจะทำให้ผู้เรียนเรียนได้ดีต่อเมื่อสถานศึกษาและโรงงานร่วมมือกันวางแผนและดำเนินงานตามแผนอย่างแท้จริง

สำนักงานคณะกรรมการการอาชีวศึกษา ได้ออกระเบียบว่าด้วยการบริหารสถานศึกษา พ.ศ. 2549 โดยกำหนดภาระหน้าที่การดำเนินงานของสถานศึกษาในข้อ 7 ดังนี้

สถานศึกษามีหน้าที่จัดการศึกษา ฝึกอบรม และส่งเสริมการประกอบอาชีพของประชาชนให้เป็นไปตามกฎหมายว่าด้วยการศึกษาแห่งชาติ และกฎหมายอื่นที่เกี่ยวข้องตามนโยบายของรัฐบาล และแผนพัฒนาเศรษฐกิจและสังคมแห่งชาติ เพื่อให้บรรลุวัตถุประสงค์ดังกล่าวให้สถานศึกษาดำเนินการดังต่อไปนี้

1. จัดการศึกษาให้มีความทันสมัย ยืดหยุ่น สอดคล้องกับความต้องการของตลาดแรงงาน สถานประกอบการ และการประกอบอาชีพอิสระ เพื่อการดำรงชีวิตตามสภาพเศรษฐกิจ สังคม ท้องถิ่น วัฒนธรรม เทคโนโลยี และสิ่งแวดล้อม มุ่งเน้นการปฏิบัติงานจริง ตามความพร้อมและศักยภาพของสถานศึกษา

2. จัดการศึกษาโดยประสานความร่วมมือในด้านการจัดการวิชาการ การใช้บุคคลและทรัพยากรร่วมกันสถานศึกษาที่อยู่ภายในจังหวัด

3. จัดการศึกษาโดยการระดมทรัพยากรด้านการเงิน ทรัพย์สิน และบุคลากรทั้งจากรัฐ องค์กรปกครองส่วนท้องถิ่น สถานประกอบการ รวมทั้งความร่วมมือในการจัดกิจกรรม และการจัดหาทุนเพื่อพัฒนาการอาชีวศึกษา

4. จัดการศึกษาให้ผู้เรียนเป็นผู้มีสมรรถนะทางวิชาชีพ สามารถประกอบอาชีพเป็นพลเมืองดีของสังคม มีความสามารถในการคิด เรียนรู้ วางแผนและพัฒนาตนเอง

5. เป็นศูนย์การเรียนรู้ด้วยตนเอง และการให้บริการวิชาชีพแก่ชุมชนและท้องถิ่น

6. วิจัยเพื่อพัฒนาองค์ความรู้ เทคโนโลยีและวัฒนธรรม

7. ทำนุบำรุงศาสนา ศิลปวัฒนธรรม ประเพณี ส่งเสริมการกีฬาพลานามัยและอนุรักษ์สิ่งแวดล้อม

8. ส่งเสริมการจัดการศึกษาเชิงธุรกิจ การรับงานการค้า และการรับจัดทำ รับประทาน รับจ้าง ผลิตภัณฑ์ที่สอดคล้องกับการเรียนการสอน

1.3 แนวทางการปฏิรูประบบการบริหารจัดการอาชีวศึกษาไปสู่ความสำเร็จ

สำนักงานวิจัยและพัฒนาการอาชีวศึกษา (2548) สรุปแนวทางการดำเนินการปฏิรูปการอาชีวศึกษา ตามพระราชบัญญัติการศึกษาแห่งชาติ พ.ศ. 2542 และแก้ไขเพิ่มเติม (ฉบับที่ 2) พ.ศ. 2545 มีสาระที่สำคัญ 3 ประการ คือ

1. ความสอดคล้องระหว่างหลักสูตรของสถานศึกษากับความต้องการของบุคคลในชุมชนหรือสังคม เพื่อยกระดับคุณภาพชีวิตให้ดีขึ้นภายใต้การเปลี่ยนแปลงของเศรษฐกิจ สังคม การเมือง และเทคโนโลยี ทั้งภายในและภายนอกประเทศ โดยเน้นการปฏิบัติจริงและปฏิบัติงานในสถานประกอบการ

2. ความร่วมมือระหว่างสถานศึกษาและสถานประกอบการในการพัฒนาผู้เรียนให้มีความรู้ความสามารถ และพัฒนาการทั้งด้านทักษะวิชาชีพ และทักษะชีวิต ร่วมกันสร้างความเข้มแข็งให้กับผู้เรียนทั้งภาคทฤษฎีและภาคปฏิบัติ รวมทั้งมีการเชื่อมโยงและประยุกต์สู่การปฏิบัติจริง กำหนดหลักเกณฑ์และวิธีการในการเทียบโอนประสบการณ์ของผู้ที่ปฏิบัติหน้าที่ในสถานประกอบการ กับประสบการณ์การเรียนการสอนในสถานศึกษา เพื่อเปิดโอกาสให้บุคคลที่สนใจศึกษาเพื่อพัฒนาตนเอง สามารถปฏิบัติงานในหน้าที่ควบคู่กับการศึกษาไปพร้อมๆ กัน

3. คุณภาพของผู้สำเร็จการศึกษา คุณลักษณะของผู้สำเร็จการศึกษาด้านอาชีวศึกษา จะต้องเป็นที่ยอมรับขององค์กร ซึ่งเป็นผู้ใช้บริการผลผลิตของสถานศึกษา ทั้งหน่วยงานของรัฐและภาคเอกชน คุณลักษณะสำคัญ ซึ่งเป็นที่ยอมรับของสังคมโดยทั่วไป 3 ประการ คือ 1) เป็นคนดี คนเก่ง มีความสุข 2) เป็นคนคิดเป็น ทำเป็น แก้ปัญหาเป็น และ 3) เป็นคนที่สามารถปรับตัวเข้ากับชุมชนหรือสังคมที่เปลี่ยนแปลงไปได้ โดยเฉพาะความเก่งนั้น จะมีทักษะความชำนาญตามมาตรฐานวิชาชีพ (vocational standard) (occupation standard) ที่กำหนด

จากแนวคิดของนักวิชาการและผลการดำเนินการจัดการอาชีวศึกษาพบว่าการจัดการเรียนการสอนให้ผู้เรียนมีความรู้ความสามารถตามคุณลักษณะที่พึงประสงค์จำเป็นต้องมีองค์ประกอบ ดังนี้ คือ การจัดการศึกษามีหลักสูตรที่ความทันสมัย ยืดหยุ่น สอดคล้องกับความต้องการของตลาดแรงงาน โดยเน้นการปฏิบัติจริงและปฏิบัติงานในสถานประกอบการ การจัดการศึกษาเชิงธุรกิจ การรับงานการค้าที่สอดคล้องกับการเรียนการสอน มีการประสานความร่วมมือ

ระหว่างสถานศึกษาและสถานประกอบการในด้านวิชาการ การใช้บุคคลและทรัพยากรที่อยู่ภายในจังหวัดร่วมกัน รวมทั้งความร่วมมือในการจัดกิจกรรม และการจัดหาทุนเพื่อพัฒนาการอาชีวศึกษา

2. การประกันคุณภาพการศึกษา

ความหมายและความสำคัญของการประกันคุณภาพการศึกษา

รัฐธรรมนูญแห่งราชอาณาจักรไทย พุทธศักราช 2550 ได้มีบทบัญญัติว่าด้วยการที่รัฐต้องจัดทำกฎหมายเกี่ยวกับการศึกษาแห่งชาติ เพื่อเป็นหลักการพัฒนาทรัพยากรมนุษย์ และเป็นเข็มทิศชี้แนะในการพัฒนาสังคมไทยให้ยั่งยืน มั่นคง พระราชบัญญัติการศึกษาแห่งชาติ พ.ศ. 2542 จึงเป็นกฎหมายหลักทางด้านการศึกษาฉบับแรกของประเทศไทยที่ประชาชนได้มีส่วนร่วมในการแสดงความคิดเห็นอย่างกว้างขวางซึ่งส่งผลกระทบต่อ การเปลี่ยนแปลงการจัดการศึกษาเป็นอย่างมาก องค์ประกอบหนึ่งในการปฏิรูปการศึกษา คือระบบการบริหารและการจัดการที่เน้นการพัฒนาคุณภาพการศึกษาข้อกำหนดในหมวดที่ 6 มาตรฐานและการประกันคุณภาพการศึกษาในมาตราที่ 47 กำหนดให้มีระบบการประกันคุณภาพการศึกษาเพื่อพัฒนาคุณภาพและมาตรฐานการศึกษาทุกระดับประกอบด้วยระบบการประกันคุณภาพภายในและระบบการประกันคุณภาพภายในสถานศึกษาและให้ถือว่าการประกันคุณภาพภายในเป็นส่วนหนึ่งของกระบวนการบริหารจัดการศึกษาที่ต้องดำเนินการอย่างต่อเนื่อง โดยมีการจัดทำรายงานประจำปีเสนอต่อหน่วยงานต้นสังกัดหน่วยงานที่เกี่ยวข้องและเปิดเผยต่อสาธารณชน เพื่อนำไปสู่การพัฒนาคุณภาพมาตรฐานการศึกษา และเพื่อการรับรองการประกันคุณภาพ การประกันคุณภาพการศึกษาจึงหมายถึงการบริหารจัดการและการดำเนินกิจกรรมตามภารกิจปกติของสถานศึกษา เพื่อพัฒนาคุณภาพของผู้เรียนอย่างต่อเนื่อง สร้างความมั่นใจให้ผู้รับบริการทางการศึกษา ทั้งผู้รับบริการโดยตรง ได้แก่ ผู้เรียน ผู้ปกครอง และผู้รับบริการทางอ้อม ได้แก่ สถานประกอบการ ประชาชน และสังคมโดยรวม (สำนักงานคณะกรรมการการอาชีวศึกษา ,2553)

ในระยะเวลาที่ผ่านมาตั้งแต่ ปี พ.ศ. 2542 จนถึงปัจจุบัน สำนักงานคณะกรรมการการอาชีวศึกษา โดยหน่วยศึกษานิเทศก์ ได้มีการกำหนดแนวทางการดำเนินงานการประกันคุณภาพอย่างต่อเนื่องและเป็นระบบประกอบด้วย

การควบคุมคุณภาพเป็นการกำหนดมาตรฐานการอาชีวศึกษาและตัวบ่งชี้ซึ่งแสดงถึงคุณภาพของการจัดอาชีวศึกษา การกำหนดแผนงานต่าง ๆ ให้สอดคล้องกับมาตรฐานการอาชีวศึกษาเพื่อเป็นแนวทางในการดำเนินของสถานศึกษา

การตรวจสอบคุณภาพ เป็นการตรวจสอบและติดตามผลการดำเนินงานของสถานศึกษาให้เป็นไปตามมาตรฐานการอาชีวศึกษาที่กำหนดพร้อมทั้งแสดงผลการตรวจสอบด้วยการเขียนรายงานการประเมินตนเอง

การประเมินคุณภาพเป็นการประเมินประสิทธิภาพและประสิทธิผลของการควบคุมคุณภาพ แบ่งเป็น 2 ส่วน คือ การประเมินคุณภาพภายในโดยหน่วยงานต้นสังกัดที่กำกับดูแล และการประเมินคุณภาพภายนอกโดยสำนักงานรับรองมาตรฐานและการประเมินคุณภาพการศึกษา (องค์การมหาชน) (สมศ.) ที่เป็นองค์กรอิสระ

ความสำคัญของการประกันคุณภาพการศึกษา

มีความสำคัญ 3 ประการ คือ

1. ทำให้ประชาชนได้รับข้อมูลคุณภาพการศึกษาที่เชื่อถือได้ เกิดความเชื่อมั่นและสามารถตัดสินใจเลือกใช้บริการที่มีคุณภาพมาตรฐาน
2. ป้องกันการจัดการศึกษาที่ไม่มีคุณภาพ ซึ่งจะเป็นการคุ้มครองผู้บริโภคและเกิดความเสมอภาคในโอกาสที่จะได้รับการบริการการศึกษาที่มีคุณภาพอย่างทั่วถึง
3. ทำให้ผู้รับผิดชอบในการจัดการศึกษามุ่งบริหารจัดการศึกษาสู่คุณภาพและมาตรฐานอย่างจริงจัง ซึ่งมีผลให้การศึกษามีพลังที่จะพัฒนาประชากรให้มีคุณภาพอย่างเป็นรูปธรรมและต่อเนื่อง

การประกันคุณภาพการศึกษาจึงเป็นการบริหารจัดการและการดำเนินกิจกรรมตามภารกิจปกติของสถานศึกษาเพื่อพัฒนาคุณภาพของผู้เรียนอย่างต่อเนื่อง ซึ่งจะเป็นการสร้างความมั่นใจให้ผู้รับบริการการศึกษา ทั้งยังเป็นการป้องกันการจัดการศึกษาที่ด้อยคุณภาพและสร้างสรรค์การศึกษาให้เป็นกลไกที่มีพลังในการพัฒนาประชากรให้มีคุณภาพสูงยิ่งขึ้นการประกันคุณภาพการศึกษาเกี่ยวข้องกับการดำเนินการที่สำคัญ 2 เรื่องดังนี้

1. การกำหนดมาตรฐานคุณภาพการศึกษาซึ่งหลักปฏิบัติทั่วไปจะกำหนดโดยองค์กรคณะบุคคล ผู้เชี่ยวชาญ หรือ ผู้มีประสบการณ์ ในระบบการศึกษาไทยตามพระราชบัญญัติการศึกษาแห่งชาติ พ.ศ. 2542 กำหนดให้กระทรวงการศึกษา ศาสนาและวัฒนธรรม เป็นผู้กำหนดมาตรฐานการศึกษา (พระราชบัญญัติการศึกษาแห่งชาติ พ.ศ. 2542 : มาตรา 31) โดยมีสภาการศึกษา ศาสนาและวัฒนธรรมแห่งชาติ คณะกรรมการการศึกษาขั้นพื้นฐานและคณะกรรมการการอุดมศึกษาเป็นผู้พิจารณาเสนอตามลำดับสายงาน (พระราชบัญญัติการศึกษาแห่งชาติ พ.ศ. 2542: มาตรา 34)

2. กระบวนการตรวจสอบและประเมินการดำเนินการจัดการศึกษาว่าเป็นไปตามมาตรฐานคุณภาพการศึกษามากน้อยเพียงไร พระราชบัญญัติการศึกษาแห่งชาติ พ.ศ. 2542 ได้กำหนดให้หน่วยงานต้นสังกัดและสถานศึกษา จัดให้มีระบบการประกันคุณภาพภายในสถานศึกษาและให้ถือว่าการประกันคุณภาพภายใน เป็นส่วนหนึ่งของกระบวนการบริหารการศึกษาที่ต้องดำเนินการอย่างต่อเนื่อง (พระราชบัญญัติการศึกษาแห่งชาติ พ.ศ. 2542 : มาตรา 48) และให้มีการประเมินคุณภาพภายนอก ของสถานศึกษาทุกแห่งอย่างน้อยหนึ่งครั้งในทุก 5 ปี โดยสำนักงานรับรอง

มาตรฐานและประเมินคุณภาพการศึกษาเป็นผู้ดำเนินการ (พระราชบัญญัติการศึกษาแห่งชาติ พ.ศ. 2542 : มาตรา 49)

ระบบและกระบวนการประกันคุณภาพการศึกษา

ระบบการประกันคุณภาพการศึกษาไทยตามพระราชบัญญัติการศึกษาแห่งชาติ พ.ศ. 2542 มาตรา 47 ประกอบด้วย 2 ระบบคือ 1)ระบบการประกันคุณภาพภายในและ 2) ระบบการประกันคุณภาพภายนอก

กระบวนการประกันคุณภาพภายใน

ระบบการประกันคุณภาพภายใน หมายถึง ระบบการประเมินผล และการติดตามตรวจสอบคุณภาพและมาตรฐานการศึกษาของสถานศึกษาจากภายใน โดยบุคลากรของสถานศึกษานั้นเองหรือโดยหน่วยงานต้นสังกัดที่มีหน้าที่กำกับดูแลสถานศึกษานั้น (พระราชบัญญัติการศึกษาแห่งชาติ พ.ศ. 2542 : มาตรา 4)

สถานศึกษาจะต้องพัฒนาระบบการประกันคุณภาพภายในให้เป็นส่วนหนึ่งของกระบวนการบริหารและการปฏิบัติงาน โดยคำนึงถึงหลักการและกระบวนการดังต่อไปนี้

1.หลักการสำคัญของการประกันคุณภาพภายในของสถานศึกษามี 3 ประการ คือ (สำนักงานคณะกรรมการการศึกษาแห่งชาติ, 2543)

1.1 จุดมุ่งหมายของการประกันคุณภาพภายใน คือ การที่สถานศึกษาร่วมกันพัฒนาปรับปรุงคุณภาพให้เป็นที่ไปตามมาตรฐานการศึกษา ไม่ใช่การจับผิดหรือทำให้บุคลากรเสียหาย โดยเป้าหมายสำคัญอยู่ที่ การพัฒนาคุณภาพให้เกิดขึ้นกับผู้เรียน

1.2 การที่จะดำเนินการให้บรรลุเป้าหมาย ต้องทำให้การประกันคุณภาพการศึกษาเป็นส่วนหนึ่งของกระบวนการบริหารจัดการและการทำงานของบุคลากรทุกคนในสถานศึกษาไม่ใช่เป็นกระบวนการที่แยกส่วนมาจากการดำเนินงานตามปกติของสถานศึกษาโดยสถานศึกษาจะต้องวางแผนพัฒนาและแผนปฏิบัติการที่มีเป้าหมายชัดเจน ทำตามแผนตรวจสอบประเมินผลและพัฒนาปรับปรุงอย่างต่อเนื่อง เป็นระบบที่มีความโปร่งใสและมีจิตสำนึกในการพัฒนาคุณภาพการทำงาน

1.3 การประกันคุณภาพเป็นหน้าที่ของบุคลากรทุกคนในสถานศึกษา ไม่ว่าจะเป็นผู้บริหาร ครู อาจารย์และบุคลากรอื่นๆ ในสถานศึกษาโดยในการดำเนินงานจะต้องให้ผู้เกี่ยวข้อง เช่น ผู้เรียน ชุมชน เขตพื้นที่การศึกษา หรือหน่วยงานที่กำกับดูแลเข้ามามีส่วนร่วมในการกำหนดเป้าหมาย วางแผน ติดตามประเมินผลพัฒนาปรับปรุง ช่วยกันคิด ช่วยกันทำ ช่วยกันผลักดันให้สถานศึกษามีคุณภาพ เพื่อให้ผู้เรียนได้รับการศึกษาที่ดีมีคุณภาพ เป็นไปตามความต้องการของผู้ปกครอง สังคม และประเทศชาติ

2. กระบวนการประกันคุณภาพภายในตามแนวคิดของการประกันคุณภาพ มี 3 ขั้นตอนคือ (สำนักงานคณะกรรมการการศึกษาแห่งชาติ, 2543)

2.1 การควบคุมคุณภาพ เป็นการกำหนดมาตรฐานคุณภาพการศึกษาของสถานศึกษาเพื่อพัฒนาสถานศึกษาให้เข้าสู่มาตรฐาน

2.2 การตรวจสอบคุณภาพ เป็นการตรวจสอบ และติดตามผลการดำเนินงานของสถานศึกษาให้เป็นไปตามมาตรฐานที่กำหนด

2.3 การประเมินคุณภาพ เป็นการประเมินคุณภาพการศึกษาของสถานศึกษาโดยสถานศึกษาและหน่วยงานต้นสังกัดในระดับเขตพื้นที่การศึกษาฯ และระดับกระทรวง

3. กระบวนการประกันคุณภาพภายในตามแนวคิดของหลักการบริหารที่เป็นกระบวนการครบวงจร (PDCA) ประกอบด้วย 4 ขั้นตอนคือ

3.1 การร่วมกันวางแผน (Planning)

3.2 การร่วมกันปฏิบัติตามแผน (Doing)

3.3 การร่วมกันตรวจสอบ (Checking)

3.4 การร่วมกันปรับปรุง (Action)

เมื่อพิจารณากระบวนการประกันคุณภาพภายในตามแนวคิดของการประเมินคุณภาพ และแนวคิดของการบริหารแบบครบวงจรจะเห็นว่ามีความสัมพันธ์กัน ดังนี้ (สำนักงานคณะกรรมการการศึกษาแห่งชาติ, 2543)



แผนภาพที่ 2 กระบวนการประกันคุณภาพภายในตามวงจรคุณภาพ

จากภาพ การควบคุมคุณภาพและการตรวจสอบคุณภาพก็คือกระบวนการบริหารเพื่อพัฒนาคุณภาพตามหลักการบริหารนั่นเอง โดยการควบคุมคุณภาพ คือ การที่สถานศึกษาต้องร่วมกันวางแผนและดำเนินการตามแผน เพื่อพัฒนาสถานศึกษาให้มีคุณภาพตามเป้าหมายและมาตรฐานการศึกษา ส่วนการตรวจสอบคุณภาพ คือ การที่สถานศึกษาต้องร่วมกันตรวจสอบเพื่อพัฒนาปรับปรุงคุณภาพให้เป็นที่ไปตามเป้าหมายและมาตรฐานการศึกษาเมื่อสถานศึกษามีการตรวจสอบตนเองแล้วหน่วยงานในเขตพื้นที่การศึกษาและต้นสังกัดก็เข้ามาช่วยติดตามและประเมินคุณภาพ เพื่อให้ความช่วยเหลือในการพัฒนาปรับปรุงสถานศึกษา ซึ่งจะทำให้สถานศึกษามีความอุ่นใจ และเกิดความตื่นตัวในการพัฒนาคุณภาพอยู่เสมอ

ขั้นตอนการดำเนินงานตามกระบวนการประกันคุณภาพภายใน

การดำเนินการประกันคุณภาพภายในตามกระบวนการที่กล่าวมาแล้ว มีแนวทางและขั้นตอนดังแผนภาพต่อไปนี้ (สำนักงานคณะกรรมการการศึกษาแห่งชาติ, 2543)



แผนภาพที่ 3 กระบวนการประกันคุณภาพภายใน

ขั้นตอนการดำเนินการประกันคุณภาพภายในมีรายละเอียด ดังนี้

1. ขั้นตอนการเตรียมการ ซึ่งการเตรียมการที่มีความสำคัญ คือ

1.1 การเตรียมความพร้อมของบุคลากร โดยต้องสร้างความตระหนักถึงคุณค่าของการประกันคุณภาพภายในและการทำงานเป็นทีม ซึ่งจะจัดทำกรชี้แจงทำความเข้าใจโดยใช้บุคลากรภายในสถานศึกษาหรือวิทยากรมืออาชีพจากภายนอก โดยบุคลากรทุกคนในสถานศึกษาได้มีโอกาสเข้าร่วมประชุมรับทราบพร้อมกัน และต้องพัฒนาความรู้ ทักษะเกี่ยวกับการประกันคุณภาพภายในให้บุคลากรทุกคนเกิดความมั่นใจในการดำเนินงานประกันคุณภาพด้วยการจัดประชุมเชิงปฏิบัติการ โดยเน้นเนื้อหาเกี่ยวกับการจัดทำแผนพัฒนาสถานศึกษาและแผนปฏิบัติการในแต่ละปี ต่อมาเน้นเนื้อหาการกำหนดกรอบและแผนการประเมิน การสร้างเครื่องมือประเมินและการรวบรวมข้อมูล ในช่วงท้ายเน้นเรื่องเกี่ยวกับการวิเคราะห์ข้อมูล การนำเสนอผลการประเมินและการเขียนรายงานผลการประเมินตนเอง (Self Study Report)

1.2 การแต่งตั้งคณะกรรมการผู้รับผิดชอบในการประสานงาน กำกับดูแล ช่วยเหลือ สนับสนุนให้ทุกฝ่ายทำงานร่วมกันและเชื่อมโยงเป็นทีม โดยการตั้งคณะกรรมการควรพิจารณาตามแผนภูมิโครงสร้างการบริหารซึ่งฝ่ายที่รับผิดชอบงานใดควรเป็นกรรมการรับผิดชอบการพัฒนาและประเมินคุณภาพงานนั้น

2. ขั้นตอนดำเนินงานประกันคุณภาพภายใน ประกอบด้วยขั้นตอนหลัก 4 ขั้นตอน

2.1 การวางแผน จะต้องมีการกำหนดเป้าหมาย แนวทางการดำเนินงาน ผู้รับผิดชอบงาน ระยะเวลาและทรัพยากรที่ต้องใช้ สำหรับแผนต่างๆ ที่ควรจัดทำคือ แผนพัฒนาคุณภาพการศึกษาของสถานศึกษา แผนปฏิบัติการประจำปี แผนการจัดการเรียนการสอนตามหลักสูตรซึ่งสอดคล้องกับเป้าหมายของสถานศึกษา แผนการประเมินคุณภาพและแผนงบประมาณ เป็นต้น

2.2 การปฏิบัติตามแผน ซึ่งในขณะดำเนินการต้องมีการเรียนรู้เพิ่มเติมตลอดเวลาและผู้บริหารควรให้การส่งเสริมและสนับสนุนให้บุคลากรทุกคนทำงานอย่างมีความสุข จัดสิ่งอำนวยความสะดวก สนับสนุนทรัพยากรเพื่อการปฏิบัติ กำกับ ติดตามการทำงานทั้งระดับบุคลากร รางกลุ่ม รางหมวด และให้การนิเทศ

2.3 การตรวจสอบประเมินผล ซึ่งเป็นกลไกสำคัญที่จะกระตุ้นให้เกิดการพัฒนาเพราะจะทำให้ได้ข้อมูลย้อนกลับที่แสดงว่าการดำเนินงานที่ผ่านมาบรรลุเป้าหมายเพียงใด โดยการประเมินต้องจัดวางกรอบการประเมิน จัดหาหรือจัดทำเครื่องมือ จัดเก็บรวบรวมข้อมูล วิเคราะห์ข้อมูล แปลความข้อมูล และการตรวจสอบ ปรับปรุงคุณภาพการประเมิน

2.4 การนำผลการประเมินมาปรับปรุงงาน เมื่อแต่ละฝ่ายประเมินผลเสร็จแล้วจะส่งผลให้คณะกรรมการผู้รับผิดชอบนำไปวิเคราะห์ สังเคราะห์และแปลผลแล้วนำเสนอผลต่อผู้เกี่ยวข้อง

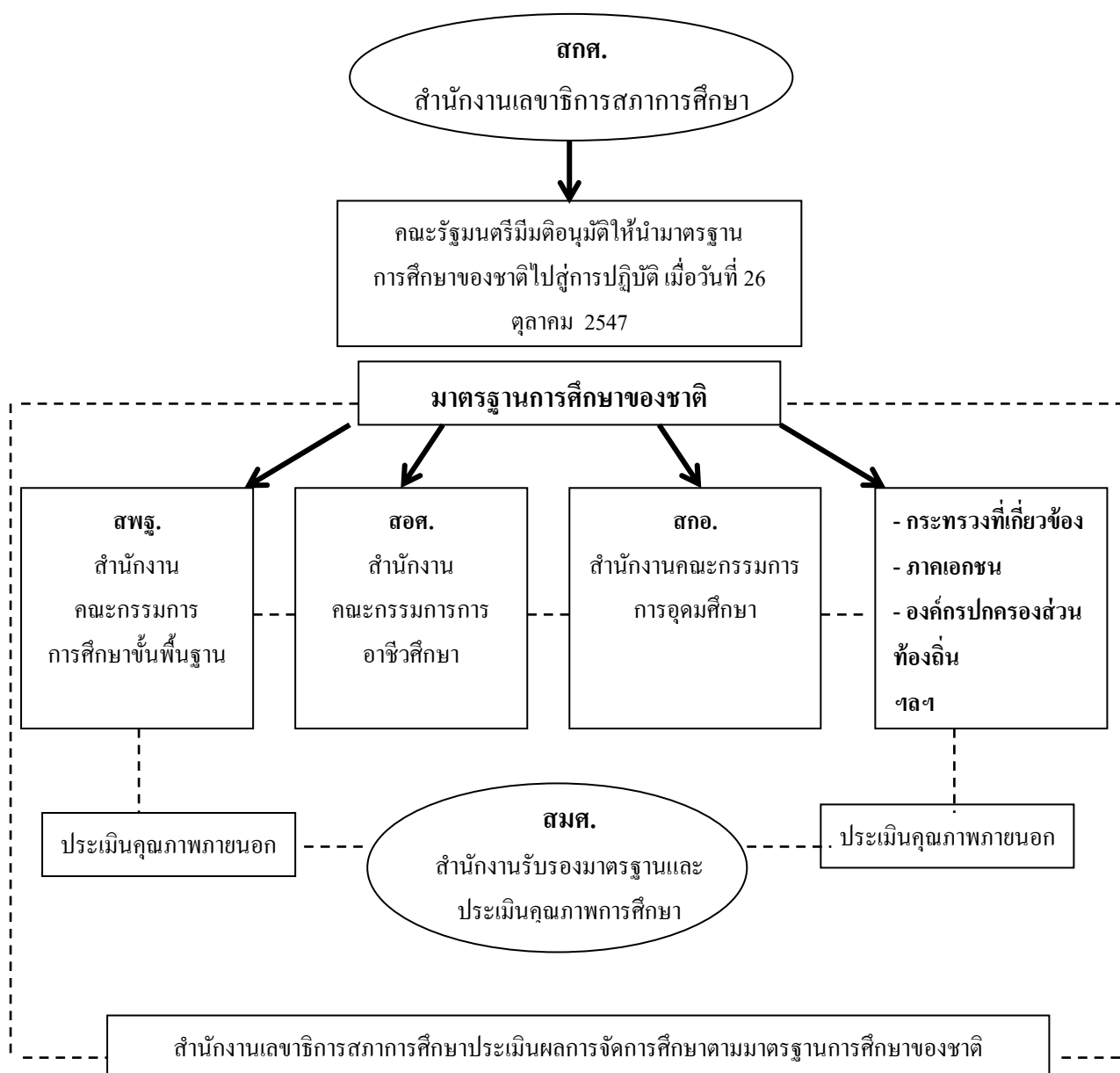
เพื่อนำไปปรับปรุงการปฏิบัติงานของผู้บริหารและบุคลากร นำไปวางแผนในระยะต่อไป และจัดทำเป็นข้อมูลสารสนเทศหรือการเขียนรายงานประเมินตนเอง

3. ขั้นตอนจัดทำรายงานประเมินตนเองหรือรายงานประจำปี

เมื่อสถานศึกษาดำเนินการประเมินผลภายในเสร็จแล้วจะจัดทำรายงาน โดยเริ่มจากรวบรวมผลการดำเนินงานและผลการประเมินมาวิเคราะห์จำแนกตามมาตรฐานการศึกษาและเขียนรายงาน

การประเมินคุณภาพภายนอก

การประเมินคุณภาพภายนอก คือ การประเมินคุณภาพการจัดการศึกษา การติดตาม การตรวจสอบคุณภาพและมาตรฐานการศึกษาของสถานศึกษา โดยผู้ประเมินภายนอกที่ได้รับการรับรองจากสำนักงานรับรองมาตรฐานและประเมินคุณภาพการศึกษา โดยผู้ประเมินภายนอกที่ได้รับการรับรองจากสำนักงานรับรองมาตรฐานและประเมินคุณภาพการศึกษา(องค์การมหาชน) หรือ สมศ. เพื่อมุ่งให้มีคุณภาพดียิ่งขึ้น ผู้ประเมินภายนอกหรือคุณหมอโรงเรียนมีความเป็นอิสระและเป็นกลาง ไม่มีผลประโยชน์ขัดแย้งกับการประเมินคุณภาพภายนอกจะนำไปสู่การเข้าถึงคุณภาพการศึกษาด้วยความเป็นกลาง เพื่อสร้างสรรค์พัฒนาคุณภาพและมาตรฐานการศึกษาอย่างแท้จริง



แผนภาพที่ 4 การประเมินคุณภาพภายนอก

แนวคิดและหลักการของการประเมินคุณภาพภายนอก

การประเมินภายนอกของ สมศ. เป็นการประเมิน โดยใช้รูปแบบ "กัลยาณมิตรประเมิน" โดยมีวัตถุประสงค์เพื่อ

1. เพื่อตรวจสอบ ยืนยันสภาพจริงในการดำเนินงานของสถานศึกษาและประเมินคุณภาพ การศึกษาตามมาตรฐานการศึกษาที่กำหนด

2. เพื่อให้ได้ข้อมูลซึ่งช่วยสะท้อนให้เห็นจุดเด่น-จุดด้อยของสถานศึกษา เงื่อนไขของความสำเร็จ และสาเหตุของปัญหา

3. เพื่อช่วยเสนอแนะแนวทางปรับปรุง และพัฒนาคุณภาพการศึกษาแก่สถานศึกษาและหน่วยงานต้นสังกัด

4. เพื่อส่งเสริมให้สถานศึกษามีการพัฒนาคุณภาพและประกันคุณภาพภายในอย่างต่อเนื่อง

5. เพื่อรายงานผลการประเมินคุณภาพและมาตรฐานการศึกษาของสถานศึกษาต่อหน่วยงานที่เกี่ยวข้องและสาธารณชน

ความสำคัญของการประเมินคุณภาพภายนอก

การประเมินคุณภาพภายนอก มีความสำคัญและมีความหมายต่อสถานศึกษาหน่วยงานที่เกี่ยวข้อง และสาธารณชน ดังต่อไปนี้

1. เป็นการส่งเสริมให้สถานศึกษาพัฒนาเข้าสู่เกณฑ์มาตรฐานและพัฒนาตนเองให้เต็มตามศักยภาพอย่างต่อเนื่อง

2. เพิ่มความมั่นใจและคุ้มครองประโยชน์ให้ผู้รับบริการทางการศึกษาว่าสถานศึกษาได้จัดการศึกษามุ่งสู่คุณภาพตามมาตรฐานการศึกษาที่เน้นให้ผู้เรียนเป็นคนดี มีความสามารถ และมีความสุขเพื่อเป็นสมาชิกที่ดีของสังคม

3. สถานศึกษาและหน่วยงานที่กำกับดูแล เช่น คณะกรรมการสถานศึกษา หน่วยงานต้นสังกัด สำนักงานเขตพื้นที่การศึกษา รวมทั้งหน่วยงานที่เกี่ยวข้องและชุมชนท้องถิ่นมีข้อมูลที่จะช่วยตัดสินใจในการวางแผนและดำเนินการเพื่อพัฒนาคุณภาพการศึกษาของสถานศึกษาให้เป็นไปในทิศทางที่ต้องการและบรรลุเป้าหมายตามที่กำหนด

4. หน่วยงานที่เกี่ยวข้องในระดับนโยบายมีข้อมูลสำคัญในภาพรวมเกี่ยวกับคุณภาพและมาตรฐานของสถานศึกษาทุกระดับทุกสังกัด เพื่อใช้เป็นแนวทางในการกำหนดแนวนโยบายทางการศึกษาและการจัดสรรงบประมาณเพื่อการศึกษาอย่างมีประสิทธิภาพ

3. การประเมินมาตรฐานวิชาชีพของสถานศึกษา

เนื่องจาก การอาชีวศึกษาเป็นการจัดการศึกษาและฝึกอบรมวิชาชีพ เพื่อผลิตและพัฒนากำลังคนทั้งในระดับกึ่งฝีมือ ระดับฝีมือ ระดับเทคนิค และระดับเทคโนโลยีในทุกสาขาวิชาชีพให้มีคุณภาพและมาตรฐาน มีความสอดคล้องกับสภาพเศรษฐกิจ สังคม วัฒนธรรม สิ่งแวดล้อม และความก้าวหน้าทางด้านเทคโนโลยี สามารถสนองความต้องการของตลาดแรงงานและการประกอบอาชีพอิสระ การอาชีวศึกษาหรือการศึกษาวิชาชีพจึงเป็นรากฐานอันสำคัญในการพัฒนาเศรษฐกิจและสังคม เพราะความเจริญของประเทศต้องเริ่มจากพื้นฐานของการประกอบอาชีพ

สร้างผลผลิตและรายได้ของประชาชน การจัดการอาชีวศึกษาหรือการศึกษาวิชาชีพ จึงต้องสอดคล้องกับวิถีชีวิตของคนและสังคมเพื่อยกระดับคุณภาพชีวิตให้ดีขึ้น โดยตัวชี้วัดคุณภาพของการอาชีวศึกษาที่สำคัญประการหนึ่งคือ ผู้สำเร็จการศึกษาสามารถประกอบอาชีพหรือสามารถทำงานได้จริง นอกเหนือไปจากที่จะต้องเป็นผู้ที่มีความรู้ด้านวิชาการ และมีคุณลักษณะด้านคุณธรรม จริยธรรม ตามที่สถานประกอบการต้องการ

ตามร่างพระราชบัญญัติการอาชีวศึกษาได้กำหนดมาตรฐานและคุณภาพการอาชีวศึกษาไว้ในหมวด 4 โดยระบุถึงการกำหนดมาตรฐานวิชาชีพเพื่อพัฒนาหลักสูตรและการเรียนการสอนที่สอดคล้องกับความต้องการ โดยการมีส่วนร่วมขององค์กรวิชาชีพและกำหนดมาตรฐานการอาชีวศึกษาและมาตรฐานวิชาชีพไว้ในการประกันคุณภาพภายใน ส่วนในหมวดที่ 5 ได้กำหนดให้มีคุณวุฒิวิชาชีพ โดยเน้นสมรรถนะหรือความสามารถในการปฏิบัติงานเป็นหลัก ซึ่งกำหนดจากมาตรฐานอาชีพ สำหรับการศึกษาศึกษาและฝึกอบรมอาชีพทั้งในระบบนอกระบบและตามอัธยาศัย ใช้ระบบการเทียบโอนคุณวุฒิและประสบการณ์ เพื่อเป็นการส่งเสริมการศึกษาตลอดชีวิตโดยเฉพาะกลุ่มที่ทำงานแล้ว

เพื่อให้การจัดการอาชีวศึกษามีคุณภาพตามต้องการ จึงได้กำหนดมาตรฐานไว้ 3 ประเภท ได้แก่ มาตรฐานอาชีพ มาตรฐานวิชาชีพ และมาตรฐานการอาชีวศึกษา ซึ่งเป็นข้อกำหนดขอบเขต คุณลักษณะ และระดับคุณภาพ ดังรายละเอียดต่อไปนี้

1. มาตรฐานอาชีพ (Occupational Standards : OS) หมายถึง สมรรถนะงานหลักและงานย่อยของแต่ละอาชีพ ประกอบด้วยเกณฑ์การปฏิบัติงาน ขอบเขตของงานความรู้ที่ต้องใช้ และผลงานที่เป็นรูปธรรม ซึ่งมาตรฐานอาชีพ เป็นมาตรฐานที่กำหนดโดยเจ้าของอาชีพหรือองค์กรทางวิชาชีพ โดยกำหนดสมรรถนะในงานหลักหรือความสามารถในการปฏิบัติงาน (Competency Based) ของอาชีพนั้น ๆ มาตรฐานอาชีพจะใช้เป็นกรอบแนวทางในการพัฒนาหลักสูตรการจัดการเรียนการสอน และการฝึกอบรมผู้เรียนในอาชีพหนึ่ง ๆ ซึ่งสามารถกำหนดสมรรถนะต่าง ๆ ออกได้หลายระดับตามที่คณะกรรมการกำหนด เช่น กำหนดเป็น 5 ระดับ โดยระดับ 1 เป็นงานประจำ ค่อยข้างง่าย และพัฒนาขึ้นเป็นลำดับจนถึงระดับ 5 ซึ่งเป็นระดับที่ซับซ้อนของงานอาชีพมากที่สุด

2. มาตรฐานวิชาชีพ (Vocational Standards : VS) หมายถึง ข้อกำหนดคุณลักษณะที่พึงประสงค์ของบุคคลด้านวิชาชีพ เพื่อใช้เป็นเกณฑ์ในการกำกับ ดูแล ตรวจสอบ ประเมินผล และประกันคุณภาพผู้สำเร็จการศึกษาด้านอาชีวศึกษา ซึ่งมาตรฐานวิชาชีพเป็นมาตรฐานเพื่อการพัฒนาหลักสูตรและการจัดการเรียนการสอนที่สอดคล้องกับความต้องการ โดยการมีส่วนร่วมขององค์กรทางวิชาชีพ ในการจัดทำมาตรฐานวิชาชีพ ต้องพิจารณาจากมาตรฐานวิชาชีพ

(Occupational Standards : OS) ที่กำหนดจากสมรรถนะของงานหลักแต่ละอาชีพ ร่วมกับองค์ประกอบของการจัดการศึกษาทั้ง 3 ด้าน คือความรู้ ทักษะ และกิจนิสัย เพื่อนำมากำหนดเป็นสมรรถนะหรือความสามารถการศึกษาวิชาชีพของผู้เรียนด้านอาชีวศึกษา โดยการดำเนินการร่วมกันของบุคลากรทางการอาชีวศึกษาและบุคลากรจากองค์กรทางวิชาชีพ พัฒนาเป็นมาตรฐานวิชาชีพในแต่ละสาขาวิชาสำหรับผู้เรียนในระดับประกาศนียบัตรวิชาชีพ (ปวช.) ประกาศนียบัตรวิชาชีพชั้นสูง (ปวส.) และระดับปริญญาสายเทคโนโลยีหรือสายปฏิบัติการ

2.3 มาตรฐานการอาชีวศึกษา (Institutional Standards : IS) หมายถึงข้อกำหนดในการจัดการอาชีวศึกษาของสถานศึกษา เพื่อเป็นเกณฑ์ในการกำกับ ดูแล ตรวจสอบ ประเมินผล และประกันคุณภาพการจัดการอาชีวศึกษา ซึ่งมาตรฐานการอาชีวศึกษาใช้เป็นกรอบแนวทางการดำเนินงานของสถานศึกษา อันเป็นกลไกสำคัญในการประกันคุณภาพการจัดการอาชีวศึกษาให้มีประสิทธิภาพ บรรลุผลตามที่ต้องการ

โดยพื้นฐานและแนวความคิดความเชื่อของการมีมาตรฐานวิชาชีพ มิใช่มีไว้เพื่อมุ่งในการควบคุมหรือกำกับผู้ประกอบวิชาชีพเท่านั้น หากแต่ยังมีพื้นฐานของความคิดความเชื่ออีกบางประการคือ

1. เป็นมาตรการของการให้ความสนับสนุนและช่วยเหลือผู้ประกอบวิชาชีพเพื่อสามารถพัฒนาผู้ประกอบวิชาชีพเป็นทั้งรายบุคคลและเป็นกลุ่มบุคคล

2. เป็นมาตรฐานที่ทำให้ผู้ประกอบวิชาชีพสามารถเลื่อนตำแหน่งวิชาชีพ เพิ่มคุณวุฒิ คุณภาพ คุณสมบัติ รวมทั้งทักษะและเจตคติในการประกอบวิชาชีพ

3. เป็นมาตรการที่จะเพิ่มมาตรฐานในระดับวิชาชีพที่ทำอยู่ในด้านความรู้ความเข้าใจ และสมรรถนะของบุคคลให้มีความเป็นมืออาชีพในวิชาชีพยิ่งขึ้น เป็นต้น

มาตรฐานวิชาชีพทางการศึกษานั้น นอกจากเป็นมาตรฐานวิชาชีพที่ต้องประกอบวิชาชีพเพื่อบริการต่อสาธารณชนตามบริบทของวิชาชีพชั้นสูงทั่วไปแล้ว ยังต้องมีการปฏิบัติการวิชาชีพที่เกี่ยวกับบทบาทสำคัญต่อสังคมและความเจริญของประเทศที่สำคัญด้วยคือ (มาตรฐานวิชาชีพทางการศึกษา : สำนักงานเลขาธิการคุรุสภา, 2548 : 1)

4. สร้างพลเมืองดีของประเทศ โยให้การศึกษาขึ้นพื้นฐานที่ประเทศต้องการ

5. พัฒนาทรัพยากรมนุษย์ เพื่อสนองต่อการพัฒนาเศรษฐกิจและสังคม

6. สืบทอดวัฒนธรรมและประเพณีอันดีงามของชาติ จากคนรุ่นหนึ่งไปยังคนอีกรุ่นหนึ่ง เพื่อรักษาความเป็นชาติไว้ให้มั่นคงและยาวนาน

แนวทางการประเมินมาตรฐานวิชาชีพ

การพัฒนาระบบประกันคุณภาพการอาชีวศึกษา มีวัตถุประสงค์เพื่อให้ผู้ใช้กำลังคน ทั้งของภาครัฐและภาคเอกชน รวมถึงสังคมตลอดจนชุมชนนั้น ๆ เกิดความมั่นใจว่าผู้สำเร็จการศึกษา ด้านอาชีวศึกษา มีคุณลักษณะและคุณภาพตรงตามที่พึงประสงค์ในทุกด้าน ได้มาตรฐานตามเกณฑ์ของหลักสูตร และความต้องการของตลาดแรงงาน ให้ความเชื่อมั่นในคุณภาพของผู้สำเร็จการศึกษา โดยเฉพาะอย่างยิ่ง ได้นำมาตรฐานวิชาชีพมาเป็นตัวกำหนดมาตรฐานคุณลักษณะสำหรับผู้มีวิชาชีพ ในรูปของความรู้ ความสามารถและทักษะ ตลอดจนลักษณะนิสัยและจรรยาบรรณในวิชาชีพ เพื่อคาดคะเนศักยภาพสำหรับการปฏิบัติหน้าที่ตามตำแหน่งที่รับผิดชอบ พร้อมทั้งกำหนดวิธีการสำหรับ ตัดสินใจว่าผู้เข้ารับการประเมินมีศักยภาพอย่างไร ดังนั้น จึงอาจสรุปได้ว่าการสอบมาตรฐานวิชาชีพ หมายถึง การทดสอบความรู้ ความสามารถ และทักษะ ตลอดจนลักษณะนิสัยในการปฏิบัติงานตาม มาตรฐานวิชาชีพ โดยใช้เครื่องมือที่เหมาะสมซึ่งกำหนดเกณฑ์การตัดสินไว้อย่างชัดเจน พร้อมทั้งจัด ดำเนินการทดสอบภายใต้เงื่อนไขที่เป็นมาตรฐาน

เครื่องมือประเมินมาตรฐานวิชาชีพ

การประเมินมาตรฐานวิชาชีพเป็นการประเมินโดยอาศัยเครื่องมือหลาย ๆ ประเภท อาทิเช่น แบบทดสอบ แบบสังเกต การสัมภาษณ์ และแบบสอบถาม ซึ่งสามารถพิจารณาเลือกใช้ ตามวัตถุประสงค์ของการสอบวัดนั้น ๆ ทั้งนี้ขึ้นอยู่กับธรรมชาติของงานที่กำหนดเป็นตัวแทนความรู้ ความสามารถ เจตคติและทักษะในแต่ละประเภทและสาขาวิชา ที่สำคัญควรคำนึงถึงหลักการวัดผล การศึกษา เพื่อพิจารณาใช้เป็นพื้นฐานประกอบการสร้างเครื่องมือให้สามารถวัดได้จริงและยุติธรรม สำหรับผู้เข้ารับการทดสอบ ซึ่งสามารถแบ่งตามลักษณะของการตอบได้ 3 ประเภท ดังนี้

1. **แบบทดสอบปากเปล่า** เป็นแบบทดสอบที่ใช้การโต้ตอบระหว่างผู้สอนและผู้สอบ โดยตรง เหมาะกับการใช้ในกรณีที่มีผู้สอบจำนวนน้อย การทดสอบแบบนี้ต้องระวังการใช้คำถามที่ซ้ำกัน ป้องกันการบอกข้อสอบระหว่างผู้สอบก่อนและหลัง เพื่อให้สามารถนำคะแนนมาเปรียบเทียบกันได้ จึงไม่นิยมทดสอบความรู้ ความสามารถของผู้เรียน แต่ใช้สำหรับการวัดความรู้สึกและความสนใจของผู้เรียนเป็นส่วนใหญ่

2. **แบบทดสอบข้อเขียน** เป็นแบบทดสอบที่ให้ผู้สอบเขียนตอบเหมาะกับการทดสอบแบบเป็นกลุ่ม สามารถสอบวัดเนื้อหาความรู้ได้อย่างกว้างขวาง โดยแบ่งตามลักษณะของการตอบได้ 2 แบบ คือ

2.1 ข้อสอบแบบเลือกตอบ ได้แก่

2.1.1 แบบหลายตัวเลือก

2.1.2 แบบถูกผิด

2.1.3 แบบจับคู่

2.1.4 แบบดีความ

2.2 ข้อสอบแบบเขียนตอบ ได้แก่

2.2.1 แบบตอบสั้น ๆ

2.2.2 แบบความเรียงจำกัดคำตอบ

2.2.3 แบบความเรียงไม่จำกัดคำตอบ

3. แบบทดสอบภาคปฏิบัติ เป็นแบบทดสอบที่ให้ผู้รับการทดสอบสนองตอบโดยการลงมือปฏิบัติงานตามที่ได้รับมอบหมาย ใช้ในวิชาที่เน้นทักษะการปฏิบัติ เหมาะสำหรับการวัดทักษะการตรวจให้คะแนนต้องพิจารณาทั้งกระบวนการและ/หรือผลงาน ตลอดจนลักษณะนิสัยในการปฏิบัติงานเป็นสำคัญด้วย

ขั้นตอนการสร้างเครื่องมือประเมินมาตรฐานวิชาชีพ

1. การเลือกคณะกรรมการพิจารณาเครื่องมือประเมินมาตรฐานวิชาชีพ ซึ่งโดยปกติในการพิจารณาเครื่องมือประเมินมาตรฐานวิชาชีพ ควรแต่งตั้งคณะกรรมการ 1 ชุด ทำหน้าที่พิจารณา กำหนดสิ่งที่ต้องการทดสอบเพื่อสร้างเครื่องมือ/แบบทดสอบ โดยคณะกรรมการ ชุดดังกล่าวควรประกอบด้วย ครู - อาจารย์ ผู้แทนจากสถานประกอบการในแต่ละสาขาอาชีพ โดยสมาชิกในคณะกรรมการควรจะเป็นผู้เชี่ยวชาญการปฏิบัติงานที่มีประสบการณ์ในเนื้อหาวิชา ตามสาขาวิชาที่จะพัฒนาแบบทดสอบนั้น รวมทั้งอาจจัดให้มีผู้เชี่ยวชาญด้านการทดสอบและการ วัดประเมินผลรวมอยู่ด้วย

2. การกำหนดสิ่งที่จะประเมิน คณะกรรมการกำหนดสิ่งที่จะประเมิน โดยพิจารณาจากคุณลักษณะผู้เรียนที่คาดหวังตามที่กำหนดไว้ในหลักสูตรแต่ละระดับตามมาตรฐาน วิชาชีพในแต่ละประเภทและสาขาวิชา

3. การพัฒนาเครื่องมือประเมินมาตรฐานวิชาชีพ เมื่อคณะกรรมการได้กำหนดสิ่งที่จะประเมินพร้อมน้ำหนักความสำคัญของเป้าหมายผลการเรียนรู้ โดยใช้เครื่องมือประเมินแต่ละประเภทแล้ว ต่อไปจะเป็นขั้นตอนของการนำข้อมูลต่าง ๆ ที่ได้มาทำการจัดสร้างและพัฒนาเครื่องมือประเมินมาตรฐานวิชาชีพตามกระบวนการและขั้นตอนต่าง ๆ ของการพัฒนาซึ่งประกอบด้วย การวางแผนสร้างแบบทดสอบ การสร้างแบบทดสอบ การฝึกผู้ให้คะแนนการทดสอบเครื่องมือ การพิจารณาความเที่ยง การพิจารณาความตรง และการกำหนดเกณฑ์การให้คะแนน

4. การจัดทำคู่มือบริหารเครื่องมือประเมินมาตรฐานวิชาชีพ หลังจากได้ เครื่องมือประเมินมาตรฐานวิชาชีพแล้ว สิ่งสำคัญอีกประการหนึ่งที่จะให้เครื่องมือดังกล่าวประสบความสำเร็จได้คือ ขั้นตอนและวิธีการนำไปใช้ ซึ่งคณะกรรมการที่จัดทำเครื่องมือควรทำคู่มือบริหารหรือคำชี้แจงการใช้เครื่องมือประเมินมาตรฐานวิชาชีพควบคู่กันไป ซึ่งภายในคำชี้แจงดังกล่าวอย่างน้อยควรประกอบด้วยหัวข้อต่าง ๆ ดังนี้ ลักษณะของเครื่องมือ คุณสมบัติของผู้เข้ารับการประเมิน ผู้รับผิดชอบการประเมิน วิธีดำเนินการประเมิน และหลักเกณฑ์การประเมิน เป็นต้น

ดังนั้นจึงสรุปได้ว่า มาตรฐานวิชาชีพ หมายถึง จุดมุ่งหมายหลักที่จะสร้างแนวทางปฏิบัติ รวมทั้งส่งเสริมให้มีการปฏิบัติตามมาตรฐานวิชาชีพและจรรยาบรรณของวิชาชีพ เพื่อให้เกิดความมั่นใจในวิชาชีพของผู้ปฏิบัติ เพื่อให้การปฏิบัติงานอาชีพมีคุณภาพสูงสุด โดยความหมายดังกล่าว วิชาชีพใดๆ ย่อมให้บริการแก่สาธารณชน หรือองค์กรต่างๆ โดยต้องอาศัยความรู้ ความชำนาญ เฉพาะ โดยมีมาตรฐานในการประกอบอาชีพ ที่ผู้ประกอบการวิชาชีพจะต้องได้รับการฝึกอบรมทั้งภาคทฤษฎีและภาคปฏิบัติอย่างเพียงพอก่อนที่จะประกอบอาชีพ วิชาชีพที่มีมาตรฐาน จึงได้รับการยกย่องให้เป็นวิชาชีพชั้นสูงเพราะผู้ประกอบการวิชาชีพ นอกจากต้องมีความรู้และทักษะในวิชาชีพแล้วยังต้องมีความรับผิดชอบสูง เพราะเกี่ยวข้องกับผู้รับบริการและสาธารณชน จึงต้องมีการควบคุมการประกอบวิชาชีพเป็นพิเศษ เพื่อให้เกิดความมั่นใจต่อผู้รับบริการและสาธารณชน โดยผู้ประกอบการวิชาชีพต้องประกอบวิชาชีพด้วยวิธีการแห่งปัญญา ได้รับการศึกษาอบรมมายาวนานเพียงพอ มีอิสระในการใช้ชีวิตตามมาตรฐานวิชาชีพ และมีจรรยาบรรณของวิชาชีพ รวมทั้งต้องมีสถาบันวิชาชีพหรือองค์กรวิชาชีพที่เป็นแหล่งกลางในการสร้างสรรค์และจรรโลงวิชาชีพด้วย โดยมีมาตรฐานวิชาชีพ (Vocational Standards: VS) ซึ่งหมายถึง ข้อกำหนดคุณลักษณะที่พึงประสงค์ของบุคคลด้านวิชาชีพ เพื่อใช้เป็นเกณฑ์ ในการกำกับ ดูแล ตรวจสอบ ประเมินผลและประกันคุณภาพ ผู้สำเร็จการศึกษาด้านอาชีวศึกษา โดยมาตรฐานวิชาชีพ เป็นมาตรฐานเพื่อการพัฒนาหลักสูตรและการจัดการเรียนการสอนที่สอดคล้องกับความต้องการ การมีส่วนร่วมขององค์กรทางวิชาชีพในการจัดทำมาตรฐานวิชาชีพ ต้องพิจารณาจากมาตรฐานอาชีพ (Occupational Standards: OS) ที่กำหนดจากสมรรถนะของงานหลักแต่ละอาชีพ ร่วมกับองค์ประกอบของการจัดการศึกษาทั้ง 3 ด้าน คือ ความรู้ ทักษะและกิริยาดี เพื่อนำมากำหนดเป็นสมรรถนะหรือความสามารถการศึกษาวชิชาชีพของผู้เรียนด้านอาชีวศึกษาโดยการกำเนินการร่วมกันของบุคลากรทางการศึกษาและบุคลากรจากองค์กรทางวิชาชีพ (ปวช.) ประกาศนียบัตรวิชาชีพชั้นสูง (ปวส.) และระดับปริญญาสายเทคโนโลยีหรือสายปฏิบัติ ซึ่งการประเมินจะใช้เครื่องมือที่เหมาะสมและมีการกำหนดเกณฑ์การตัดสินไว้อย่างชัดเจน พร้อมทั้งจัด ดำเนินการทดสอบภายใต้เงื่อนไขที่เป็นมาตรฐาน

4. สภาพการประเมินมาตรฐานวิชาชีพของสถานศึกษา

พิมพ์ ศรีจันทร์ (2550) ได้สรุปแนวทางการประเมินมาตรฐานวิชาชีพสถานศึกษาสังกัดสำนักงานคณะกรรมการการอาชีวศึกษาโดยอธิบายว่าการประเมินมาตรฐานวิชาชีพ เป็นข้อกำหนดที่ระบุไว้ให้ นักเรียน/นักศึกษา (ปวช. และ ปวส.) ต้องรับการประเมินมาตรฐานวิชาชีพ เมื่อได้ลงทะเบียนเรียนครบทุกรายวิชา ตามโครงสร้างหลักสูตรสถานศึกษา ตามระเบียบว่าด้วยการประเมินผลการเรียนตามหลักสูตรประกาศนียบัตรวิชาชีพ (สำนักงานคณะกรรมการการอาชีวศึกษา, 2548) ซึ่งในระเบียบระบุถึง ระดับผลการประเมิน คือ ผ่าน และไม่ผ่าน ไม่ได้เป็นเกณฑ์การตัดสินผลการเรียนเพื่อสำเร็จการศึกษาตามหลักสูตร และเป็นเรื่องที่สถานศึกษาจะต้องดำเนินการให้นักเรียนนักศึกษาปฏิบัติเพราะไปสอดคล้องกับการประกันคุณภาพภายใน มาตรฐานที่ 1 ตัวบ่งชี้ที่ 9 (สำนักงานคณะกรรมการการอาชีวศึกษา, 2553)

การพัฒนาเครื่องมือประเมินมาตรฐานวิชาชีพ โดยสำนักมาตรฐานการอาชีวศึกษาและวิชาชีพ มีวัตถุประสงค์คือเพื่อจะสร้างเครื่องมือวัดและประเมินผลผู้เรียนให้ไปในทิศทางเดียวกัน โดยจะแบ่งเป็น 2 กลุ่มงานประกอบด้วย กลุ่มแรกจะเป็นกลุ่มที่จัดตั้งเป็นคณะกรรมการร่วมกันพัฒนาเครื่องมือฯ จากส่วนกลาง กลุ่มที่สองเป็นกลุ่มสร้างเครื่องมือที่ อศจ. นำเสนอสำหรับการดำเนินงานจะนำเครื่องมือ ทั้งสองมาพัฒนาใหม่ เพื่อจะจัดเก็บไว้เป็นคลังข้อสอบ มีการนำไปทดลองก่อนเพื่อนำมาพัฒนาได้เป็นชุดที่สมบูรณ์ยิ่งขึ้น ประเภทวิชาที่จัดทำประกอบด้วย ประเภทวิชาเทคโนโลยีสารสนเทศและการสื่อสาร ประเภทวิชาอุตสาหกรรม สาขาวิชาเครื่องกล สาขางานยานยนต์ สาขางานเทคนิคยานยนต์ ประเภทวิชาพาณิชยกรรม/บริหารธุรกิจ สาขางานการบัญชี สาขาวิชาบัญชี สาขางานการเลขานุการ สาขาวิชาการจัดการทั่วไป สาขาวิชาการจัดการสำนักงาน สาขางานการขาย สาขาวิชาการตลาด สาขางานและสาขาวิชาคอมพิวเตอร์ธุรกิจ ประเภทวิชาศิลปกรรม สาขาวิชาจิตรศิลป์ สาขาวิชาการออกแบบ ประเภทวิชาคหกรรม ประเภทวิชาอุตสาหกรรมท่องเที่ยว สาขางานและสาขาวิชาการโรงแรม สาขางานการท่องเที่ยว การจัดการธุรกิจท่องเที่ยว ประเภทวิชาเกษตรกรรม สาขาวิชาสัตวศาสตร์ ประเภทวิชาประมง สาขาวิชาเพาะเลี้ยงสัตว์น้ำ

ปัญหาการประเมินมาตรฐานวิชาชีพ

1. ปัญหาด้านการจัดประเมิน การประเมินมาตรฐานวิชาชีพ สถานศึกษาส่วนใหญ่จะจัดประเมินประมาณสัปดาห์สุดท้ายของภาคเรียนที่ 2 และเครื่องมือที่ใช้มีทั้งเป็นของระดับสถานศึกษา อศจ. และส่วนกลางโดยสำนักมาตรฐานการอาชีวศึกษาและวิชาชีพ และสถานศึกษาส่วนใหญ่ก็ผ่านเกณฑ์การประเมินในตัวบ่งชี้นี้ เป็นที่น่าสังเกตว่า ตัวบ่งชี้กับตัวบ่งชี้ย่อยละของผู้เรียนที่มีผลสัมฤทธิ์ทางการเรียนตามเกณฑ์ที่กำหนดตามชั้นปีและร้อยละของผู้สำเร็จการศึกษาที่มี

ผลสัมฤทธิ์ทางการเรียนตามเกณฑ์การสำเร็จการศึกษา ไปกันคนละทิศทาง บางแห่งสามารถได้เกณฑ์ถึงร้อยละ 100 ซึ่งเรื่องนี้ สถานศึกษาต้องทบทวนการประเมินมาตรฐานวิชาชีพของเราว่า เกิดอะไรขึ้น การต้องการตัวเลขที่สูง โดยการให้สอบหลาย ๆ ครั้งจนกว่าจะสอบผ่าน การดึงข้อสอบมาตรฐานวิชาชีพให้กับนักเรียน/นักศึกษาก่อนสอบ การจัดแบ่งกลุ่มนักเรียน/นักศึกษาสอบต่างเวลา การตัด/ปรับ/เปลี่ยนข้อสอบให้ง่ายขึ้น โดยไม่ได้นำมามาตรฐานวิชาชีพมาเป็นส่วนประกอบในการพิจารณาออกข้อสอบ การสอบเฉพาะข้อสอบภาคทฤษฎีเน้นความรู้ความจำ แต่ไม่มีภาคปฏิบัติเนื่องจากต้องใช้เวลาและสิ้นเปลืองวัสดุอุปกรณ์ คงต้องย้อนกลับมาทบทวนทั้งการประกันคุณภาพภายในและการประเมินคุณภาพภายนอก ว่า ที่กำหนดตัวบ่งชี้เหล่านี้ต้องการพิสูจน์อะไร ถ้าต้องการให้ผู้สำเร็จการศึกษามีทักษะในการประกอบอาชีพได้อย่างแท้จริงแล้ว สถานศึกษาได้มีระบบหรือกระบวนการอย่างไรบ้างกับตัวผู้เรียน หลักสูตร การจัดการเรียนการสอน กิจกรรมพัฒนาผู้เรียน ตัวผู้สอนและการบริหารจัดการที่ทำให้ผู้สำเร็จการศึกษาผ่านการประเมิน นอกเหนือจากรูปแบบการเรียนในระบบ ได้แก่การจัดการอาชีวศึกษาระบบทวิภาคี การเทียบโอนความรู้และประสบการณ์ การสอนอาชีวศึกษาผ่านระบบเครือข่าย โครงการอาชีวศึกษาเพื่อการพัฒนาชนบท นักเรียน/นักศึกษาต้องรับการประเมินมาตรฐานวิชาชีพเช่นกัน

2. ปัญหาด้านเครื่องมือประเมินมาตรฐานวิชาชีพ การพัฒนาเครื่องมือประเมินมาตรฐานวิชาชีพ (ข้อสอบมาตรฐานวิชาชีพ) ผลจากการนำข้อสอบมาตรฐานวิชาชีพที่สำนักงานคณะกรรมการการอาชีวศึกษาจัดทำขึ้นไปใช้ในสถานศึกษาพบว่ามีปัญหา ประกอบด้วย 1) เป็นข้อสอบที่เน้นทฤษฎีมากกว่าปฏิบัติ 2)คะแนนในส่วนของทฤษฎีนักเรียนทำไม่ได้ 3)เกณฑ์การวัดไม่ชัดเจน 4)กำหนดเวลาข้อสอบภาคปฏิบัติไม่เหมาะสม 5)การเฉลยคำตอบผิด ข้อสอบไม่เที่ยงตรง และเป็นปรนัย

เครื่องมือประเมินมาตรฐานวิชาชีพ จะเกี่ยวข้องกับนักเรียนนักศึกษาที่สำเร็จการศึกษาแล้วมีคุณลักษณะตรงตามความต้องการของสังคมและตลาดแรงงาน ซึ่งการพัฒนาเครื่องมือประเมินมาตรฐานวิชาชีพ คงจะมุ่งทางด้านการศึกษา เพราะอาชีวศึกษา เป็นงานที่จะต้องฝึกทักษะ ปฏิบัติ อย่างเข้มข้นมากกว่า จะมามุ่งเน้นด้านทฤษฎีเป็นหลัก แต่ ก็ไม่ได้ให้ตัดทอนภาคทฤษฎีออกไปทั้งหมด ควรให้มีข้อสอบส่วนนี้อยู่ แต่จะต้องพยายามออกข้อสอบให้นักเรียนได้คิดและนำเอาเรื่องที่เป็นทฤษฎีจริงมาปรับใช้กับคำตอบได้

ดังนั้นจึงสรุปได้ว่า ประเมินมาตรฐานวิชาชีพสถานศึกษาสังกัดสำนักงานคณะกรรมการการอาชีวศึกษาเป็นข้อกำหนดที่ระบุไว้ให้ นักเรียน/นักศึกษา (ปวช. และ ปวส.) ต้องรับการประเมินมาตรฐานวิชาชีพ เมื่อได้ลงทะเบียนเรียนครบทุกรายวิชา ตามโครงสร้างหลักสูตรสถานศึกษา ตามระเบียบว่าด้วยการประเมินผลการเรียนตามหลักสูตรประกาศนียบัตรวิชาชีพ โดยมีการพัฒนา

เครื่องมือประเมินมาตรฐานวิชาชีพเพื่อจะสร้างเครื่องมือวัดและประเมินผลผู้เรียนให้เป็นไปในทิศทางเดียวกัน ซึ่งปัญหาด้านการประเมินวิชาชีพจะพบปัญหาเกี่ยวกับการจัดประเมินและด้านเครื่องมือการประเมิน โดยข้อมูลร้อยละของผู้เรียนที่มีผลสัมฤทธิ์ทางการเรียนตามเกณฑ์ที่กำหนดตามชั้นปีและร้อยละของผู้สำเร็จการศึกษาที่มีผลสัมฤทธิ์ทางการเรียนตามเกณฑ์การสำเร็จการศึกษาไปกันคนละทิศละทางซึ่งสถานศึกษาต้องทบทวนการประเมินมาตรฐานวิชาชีพของตนเองโดยเครื่องมือที่ใช้ในการประเมินต้องมุ่งทางด้านการปฏิบัติและต้องพยายามออกข้อสอบให้นักเรียนได้คิดและนำเอาเรื่องที่เป็นทฤษฎีจริงมาปรับใช้กับคำตอบได้

5. งานวิจัยที่เกี่ยวข้อง

ชยันต์ อ่อนศรี. (2537) ได้ทำการวิจัย เรื่อง สมรรถนะของช่างเทคนิคเครื่องกลอุตสาหกรรมตามความต้องการของผู้ประกอบการอุตสาหกรรม ผลการวิจัยพบว่า ผู้บริหารสถานประกอบการต้องการให้ช่างเทคนิค มีสมรรถภาพด้านความรู้เครื่องกลทั่วไป การวางแผนและเทคนิคการบำรุงรักษา ในระดับมาก รองลงมาคือ ความรู้ด้านสังคมและสิ่งแวดล้อม โดยเฉพาะเรื่องความปลอดภัยในโรงงาน และการควบคุมคุณภาพต้องการในระดับมากเช่นกัน ส่วนด้านทักษะในการปฏิบัติงานมีความต้องการด้านเครื่องกลต้นกำลัง ในระดับมาก และด้านเครื่องจักรกลการขนถ่ายวัสดุในงานอุตสาหกรรม รองลงมานอกจากสมรรถภาพด้านความรู้และทักษะดังกล่าวแล้ว ผู้บริหารสถานประกอบการได้ให้ข้อเสนอแนะว่า ช่างเทคนิคควรมีความรู้และทักษะในการใช้ภาษาอังกฤษ และการนำเทคโนโลยีใหม่มาใช้ในงานอุตสาหกรรม

รัชรินทร์ สงค์ประเสริฐ. (2541) ได้ทำการวิจัย เรื่อง คุณลักษณะที่พึงประสงค์ของผู้สำเร็จการศึกษาระดับ ปวส. ประเภทวิชาอุตสาหกรรม ตามความคิดเห็นของสถานประกอบการ ในจังหวัดพระนครศรีอยุธยา ผลการวิจัยพบว่า ความต้องการของตัวแทนสถานประกอบการเรียงตามลำดับมีดังนี้ ด้านความรู้และทักษะวิชาชีพ สถานประกอบการขนาดเล็กมีความต้องการสูงสุด รองลงมา คือขนาดใหญ่และขนาดกลาง ด้านมนุษยสัมพันธ์ และด้านคุณธรรม จริยธรรม สถานประกอบการขนาดใหญ่ มีความต้องการสูงสุด รองลงมา คือ ขนาดกลาง และขนาดเล็ก

นิพนธ์ สุขไชยะ. (2543) ได้ทำการวิจัย เรื่อง คุณลักษณะของผู้สำเร็จการศึกษาระดับประกาศนียบัตรวิชาชีพชั้นสูง (ปวส.) ประเภทวิชาอุตสาหกรรม ตามความต้องการของสถานประกอบการ ในเขตการศึกษา 2 ผลการวิจัยพบว่า สถานประกอบการทั้ง 3 กลุ่ม มีความต้องการลำดับที่ 1 คุณลักษณะด้านบุคลิกภาพ ลำดับที่ 2 คุณลักษณะด้านคุณธรรม จริยธรรม ลำดับที่ 3 คุณลักษณะด้านวิชาชีพ ซึ่งมีความต้องการอยู่ในระดับมากและลำดับที่ 4 คุณลักษณะด้านวิชาการมีความต้องการอยู่ในระดับปานกลาง

ลดวาลัย แก้วสินวล. (2544) ได้ทำการวิจัยเพื่อศึกษาภาวะการมีงานทำของผู้สำเร็จการศึกษา การประกอบอาชีพของผู้สำเร็จการศึกษา และคุณลักษณะของผู้สำเร็จการศึกษาที่สำเร็จการศึกษา พบว่า ภาวะการมีงานทำของผู้สำเร็จการศึกษา มีงานทำแล้วเป็นส่วนใหญ่ ร้อยละ 84.75 และยังไม่มีการมีงาน ร้อยละ 15.25 โดยสาขาวิชาการศึกษามีงานทำมากที่สุดร้อยละ 89.33 สาขาศิลปศาสตร์มีงานทำ ร้อยละ 84.72 สาขาวิทยาศาสตร์มีงานทำร้อยละ 78.02 ตามลำดับ

การประกอบอาชีพของผู้สำเร็จการศึกษา จากการศึกษาพบว่านักศึกษาไปทำงานในหน่วยงานเอกชนมากที่สุดรองลงมาเป็นหน่วยงานราชการ รายได้ที่ทำงานส่วนใหญ่อยู่ระหว่าง 4,000-6,000 บาท ลักษณะงานที่ทำเป็นงานสอน ส่วนใหญ่ งานขาย สาขาการศึกษาลักษณะงานที่ทำเป็นงานสอน สาขาวิทยาศาสตร์เป็นงานด้านช่างเทคนิคและงานด้านคอมพิวเตอร์ สาขาศิลปศาสตร์งานบัญชี การเงิน สินเชื่อ การนำความรู้ไปใช้ในการปฏิบัติงาน การวิจัยพบว่า สามารถนำความรู้ที่เรียนไปใช้ได้ในระดับปานกลาง ส่วนมากนำความรู้ทางด้านคอมพิวเตอร์ไปใช้มากที่สุด รองลงมา เป็นความรู้ทางด้านภาษาต่างประเทศ การไปสมัครงานในหน่วยงานต่าง ๆ นักศึกษาตอบว่า ส่วนมากไปสมัครงานมากกว่า 5 แห่ง ปัญหาในการหางานทำ พบว่าเป็นปัญหาเรื่องแหล่งงานจะอยู่ไกลบ้านจากภูมิลำเนาเดิมมากที่สุด รองลงมาเป็นการขาดคุณสมบัติเพิ่มเติมอื่น ๆ นอกจากนี้ที่เรียนมาในหลักสูตร คุณลักษณะของผู้สำเร็จการศึกษา ควรมีลักษณะด้านคุณธรรม มีความซื่อสัตย์มากที่สุด รองลงมาเป็นเรื่องความรักเพื่อนมนุษย์และสิ่งแวดล้อม และการความรับผิดชอบ

สนทนา เขมวิรัตน์. (2545) ได้ศึกษาลักษณะของบัณฑิต มหาวิทยาลัยเทคโนโลยีราชมงคลพระนคร วิทยาเขตพณิชยการพระนคร ตามความคาดหวังของผู้บริหารสถานประกอบการใน 3 ลักษณะ คือ ด้านความรู้ความสามารถทางวิชาชีพ ด้านคุณธรรมและจริยธรรม และด้านความรู้ความสามารถที่ส่งผลต่อการทำงาน โดยศึกษาทั้งในภาพรวมและรายด้าน และเปรียบเทียบลักษณะของบัณฑิต ผู้บริหารสถานประกอบการมีความคาดหวังต่อลักษณะของบัณฑิต ด้านความรู้ความสามารถทางวิชาชีพ ด้านคุณธรรมและจริยธรรม และด้านความรู้ความสามารถที่ส่งผลต่อการทำงานทุกด้าน และโดยรวมอยู่ในระดับมาก โดยพบว่าผู้บริหารสถานประกอบการที่มีอายุ ลักษณะสถานประกอบการ ประเภทธุรกิจ ขนาดของสถานประกอบการ และการใช้แรงงานของบัณฑิต สาขาวิชาที่แตกต่างกัน มีความคาดหวังต่อลักษณะของบัณฑิตโดยรวมและรายด้านทุกด้านแตกต่างกันอย่างมีนัยสำคัญทางสถิติที่ระดับนัยสำคัญ 0.05 ในขณะที่ผู้บริหารสถานประกอบการที่มีเพศต่างกัน มีความคาดหวังต่อลักษณะบัณฑิตโดยรวมและรายด้านไม่แตกต่างกันทางสถิติ

ศิริชัย รัตสุขารมย์ และคณะ (2549-2550) ได้ศึกษาสมรรถนะผู้สำเร็จการศึกษา หลักสูตรประกาศนียบัตรวิชาชีพ (ปวช.) ประเภทวิชาอุตสาหกรรม สาขางานยานยนต์ โรงเรียนเทคโนโลยีสยาม กับความต้องการของสถานประกอบการในเขตกรุงเทพมหานคร ในด้านวิชาการ

ความรู้ ด้านทักษะการปฏิบัติงาน และด้านเจตคติ โดยใช้กลุ่มตัวอย่าง 36 แห่ง จากสถานประกอบการ 240 แห่ง สถิติที่ใช้ในการวิเคราะห์ข้อมูล ได้แก่ ค่าร้อยละ (Percentage) ค่าเฉลี่ย (Mean Statistic) ค่าส่วนเบี่ยงเบนมาตรฐาน (Standard Deviation) สถิติทดสอบ (Paired Sample t-Test) โดยใช้โปรแกรมสำเร็จรูปสำหรับการวิจัยทางสังคม SPSS/PC (Statistical Package for the Social Sciences) ผลการวิจัยพบว่า ในภาพรวมและรายชื่อของระดับความคิดเห็นเกี่ยวกับสมรรถนะด้านวิชาการความรู้ ด้านทักษะการปฏิบัติงาน และด้านเจตคติ ที่มีอยู่และที่ต้องการ พบว่าทุกข้อ มีความแตกต่างกันอย่างมีนัยสำคัญ ทางสถิติที่ระดับ 0.05 ในส่วนของความคิดเห็นที่เกี่ยวข้องกับสมรรถนะด้านวิชาการความรู้ที่ต้องการในภาพรวมอยู่ในระดับมากในทุกหัวข้อ โดยเรียงลำดับจากมากไปหาน้อย ได้ดังนี้ 1. ความรู้พื้นฐานทั่วไป 2. ระบบบังคับเลี้ยว 3. มีค่าเท่ากับ 2 หัวข้อ คือ ระบบส่งกำลัง ระบบรองรับน้ำหนักและเบรก 4. ระบบเครื่องยนต์ 5. ระบบไฟฟ้าในรถยนต์ และระบบปรับอากาศ สมรรถนะด้านทักษะการปฏิบัติงานในภาพรวมอยู่ในระดับมาก โดยเรียงลำดับจากมากไปหาน้อยได้ดังนี้ 1. ทักษะพื้นฐานทั่วไป 2. ระบบเครื่องยนต์ 3. ระบบบังคับเลี้ยว 4. ระบบส่งกำลัง 5. ระบบรองรับน้ำหนักและเบรก 6. ระบบไฟฟ้าในรถยนต์ และระบบปรับอากาศ สมรรถนะด้านเจตคติในภาพรวมอยู่ในระดับมากที่สุด โดยเรียงลำดับจากมากไปหาน้อยได้ดังนี้ 1. ด้านมนุษยสัมพันธ์ 2. มีเท่ากัน 2 ด้าน คือ ด้านจริยธรรม และด้านวิชาชีพ

พรสันต์ เลิศวิทยาวิวัฒน์. (2550) ศึกษารูปแบบการพัฒนาคุณลักษณะนิสัยที่พึงประสงค์ของนักเรียนอาชีวศึกษาเอกชน เริ่มต้นจากการสร้างความตระหนักถึงผลดีที่จะเกิดขึ้นกับกลุ่ม จากนั้นผู้เกี่ยวข้องทุกคนร่วมกันกำหนดความรับผิดชอบพื้นฐานที่นักเรียนควรปฏิบัติ ในขณะที่ผู้ปกครองและครูที่ปรึกษาเสริมแรงด้วยการให้ความรักความอบอุ่นและสร้างความสัมพันธ์ที่ดีให้เกิดขึ้นกับนักเรียนควบคู่กันไป จนกระทั่งนักเรียนเกิดความมั่นใจในตนเองมากขึ้น จึงทำการปลูกฝังค่านิยมและสร้างการมีวินัยเพื่อนำไปสู่การส่งเสริมการเรียนรู้ให้กับผู้เรียน โดยมีผู้ปกครองและครูที่ปรึกษาคอยเป็นตัวอย่างที่ดีให้นักเรียน พร้อมกับให้ความช่วยเหลือและให้กำลังใจซึ่งกันและกันอย่างเหมาะสมต่อเนื่อง จนนักเรียนสามารถแสดงคุณลักษณะที่พึงประสงค์ตามที่ร่วมกันกำหนดไว้ได้อย่างเป็นที่พอใจ ประสิทธิภาพของรูปแบบการพัฒนาคุณลักษณะที่พึงประสงค์ มีประสิทธิผลสูงตามเป้าหมายที่กำหนดไว้ โดยสามารถพัฒนาคุณลักษณะนิสัยที่พึงประสงค์ให้กับนักเรียนได้ 12 คุณลักษณะ คือ 1.ความประหยัด 2.ความเสียสละ 3.ความมั่นใจในตนเอง 4. ความรับผิดชอบในงานที่ได้รับมอบหมาย 5.การแต่งกายเรียบร้อย 6.หลีกเลี่ยงอบายมุข 7.มาเรียนสม่ำเสมอ 8.เข้าเรียนตรงเวลา 9.มีอุปกรณ์พร้อมเรียน 10.กล้าแสดงความคิดเห็น 11.การซักถามเมื่อไม่เข้าใจและ 12.การศึกษาค้นคว้าด้วยตนเอง

กรมการจัดหางาน. (2550) จัดทำข้อมูลผู้สำเร็จการศึกษาที่ประสงค์จะทำงาน โดยมีวัตถุประสงค์เพื่อการสำรวจและรวบรวมข้อมูลผู้สำเร็จการศึกษาในระดับประกาศนียบัตรวิชาชีพ (ปวช.) ประกาศนียบัตรวิชาชีพชั้นสูง(ปวส.) และระดับปริญญาตรี ในแต่ละปีการศึกษา ซึ่งเป็นส่วนหนึ่งของฐานข้อมูลกำลังแรงงานที่เป็นประโยชน์ต่อทั้งนายจ้างและผู้สำเร็จการศึกษาในการจ้างงาน และการหางานทำ นอกจากนี้ยังเป็นประโยชน์ในการวางแผนกำหนดนโยบายด้านแรงงาน และวิเคราะห์แนวโน้มกำลังแรงงานของประเทศ สำหรับหลักสูตรการฝึกอาชีพที่ได้รับความสนใจจากผู้สำเร็จการศึกษา จำนวน 3 อันดับแรก ได้แก่ กลุ่มไฟฟ้าช่างอิเล็กทรอนิกส์และช่างคอมพิวเตอร์ ช่างยนต์และซ่อมเครื่องยนต์ ผู้ปรุงอาหาร ในด้านการประกอบอาชีพอิสระ ผู้สำเร็จการศึกษาให้ความสนใจ จำนวน 3 อันดับแรก ได้แก่ ค้าขาย ธุรกิจส่วนตัว ทำอาหาร

ศุภนันท์ รอดมีบุญ. (2552) ได้ทำการวิจัยเพื่อศึกษาคุณลักษณะที่พึงประสงค์ของผู้สำเร็จการศึกษาระดับประกาศนียบัตรวิชาชีพชั้นสูง(ปวส.)ประเภทวิชาอุตสาหกรรมสิ่งทอ จากวิทยาลัยเทคนิคโพธารามตามความต้องการของสถานประกอบการ โดยจำแนกตามขนาดของสถานประกอบการในเขตจังหวัด พบว่า ด้านความรู้และทักษะที่จำเป็น พบว่าสถานประกอบการมีความต้องการคุณลักษณะของผู้สำเร็จการศึกษามากเป็นอันดับหนึ่ง มีความสนใจและติดตามงานที่ได้รับมอบหมาย และคุณลักษณะที่ต้องการเป็นอันดับสุดท้ายได้แก่ มีความรู้และทักษะในการใช้ภาษาต่างประเทศ

ด้านความรู้และทักษะวิชาชีพ พบว่าสถานประกอบการมีความต้องการคุณลักษณะของผู้สำเร็จการศึกษามากเป็นอันดับหนึ่งคือ มีความสามารถปฏิบัติงานด้วยความรวดเร็ว ถูกต้อง และเหมาะสม และคุณลักษณะที่ต้องการเป็นอันดับสุดท้ายได้แก่ มีความรู้พื้นฐานที่ได้มาตรฐานตามสาขาวิชาชีพที่สำเร็จ

ด้านบุคลิกภาพ พบว่าสถานประกอบการมีความต้องการคุณลักษณะของผู้สำเร็จการศึกษามากเป็นอันดับหนึ่งคือมีความสามารถทำงานร่วมกับผู้อื่นได้ดี และคุณลักษณะ ที่ต้องการเป็นอันดับสุดท้ายได้แก่ มีการแต่งกายที่เหมาะสมกับกาลเทศะ

ด้านคุณธรรม จริยธรรมและจรรยาบรรณในการทำงาน พบว่าสถานประกอบการมีความต้องการคุณลักษณะของผู้สำเร็จการศึกษามากเป็นอันดับหนึ่งคือ มีความซื่อสัตย์สุจริต และคุณลักษณะที่ต้องการเป็นอันดับสุดท้ายได้แก่ มีความเมตตา กรุณาต่อเพื่อนร่วมงานและบุคคลทั่วไป การเปรียบเทียบเกี่ยวกับความต้องการคุณลักษณะของผู้สำเร็จอาชีวศึกษาทั้ง 4 ด้าน ของสถานประกอบการในจังหวัดราชบุรีพบว่า สถานประกอบการที่มีขนาดต่างกัน มีความต้องการคุณลักษณะของผู้สำเร็จอาชีวศึกษาโดยรวมทั้ง 4 ด้าน ไม่แตกต่างกัน ซึ่งไม่สอดคล้องกับสมมติฐานที่ตั้งไว้

กองวิจัยตลาดแรงงาน (2553) ได้มีการดำเนินการวิจัยเชิงสำรวจ พบว่า 1) โดยภาพรวม นายจ้างทั้งในภาคอุตสาหกรรมและภาคบริการต้องการลูกจ้างที่มีคุณสมบัติพื้นฐานด้านจรรยาบรรณเป็นอันดับแรก รองลงมา คือ ด้านคุณธรรม จริยธรรม ซึ่งให้ความสำคัญมากกว่าคุณสมบัติด้านความรู้ความสามารถทางวิชาการตามลักษณะงานในสาขาวิชา สะท้อนให้เห็นว่าลูกจ้างที่ทำงานในภาคอุตสาหกรรมและภาคบริการมีความรู้ความสามารถเพียงพอที่จะทำงาน หรือ นายจ้างสามารถพัฒนาความรู้ความสามารถทางวิชาการให้กับลูกจ้าง แต่คุณสมบัติพื้นฐานที่ลูกจ้างต้องพัฒนาตนเองเพื่อให้ตอบสนองกับความต้องการของนายจ้างคือ การมีจรรยาบรรณ มีคุณธรรม และจริยธรรม 2) นายจ้างในภาคอุตสาหกรรม และภาคบริการ ต้องการลูกจ้างที่มีคุณสมบัติทั่วไปที่มีความซื่อสัตย์ในการปฏิบัติงานและมีความตรงต่อเวลา เป็นอันดับต้น เป็นเครื่องบ่งชี้ว่านายจ้างให้ความสำคัญต่อความมีวินัยของลูกจ้าง ซึ่งคุณสมบัติของลูกจ้างดังกล่าวจะส่งผลโดยตรงต่อการดำเนินกิจการของนายจ้างเพราะถ้าลูกจ้างขาดความซื่อสัตย์ก็จะเกิดปัญหาการทุจริตในองค์กร และถ้าลูกจ้าง ขาดวินัยไม่ตรงต่อเวลา ก็จะส่งผลต่อผลประกอบการของสถานประกอบการโดยรวม

3) ลูกจ้างทั้งในภาคอุตสาหกรรมและภาคบริการต้องการนายจ้างที่มีความยุติธรรมกับทุกคนเป็นอันดับแรก รองลงมาคือ นายจ้างที่จ่ายค่าตอบแทนที่เหมาะสม และจัดสวัสดิการให้พอเพียง สะท้อนให้เห็นว่าลูกจ้างในสถานประกอบการ โดยส่วนใหญ่ยังถูกเลือกปฏิบัติและไม่ได้ได้รับความยุติธรรมจากนายจ้าง รวมทั้งการจ่ายค่าตอบแทนและการจัดสวัสดิการของนายจ้างยังไม่เหมาะสม

4) ลูกจ้างในภาคบริการต้องการนายจ้างที่มีความยุติธรรมกับทุกคนมาเป็นอันดับแรกเช่นเดียวกับลูกจ้างในภาคอุตสาหกรรม แต่เป็นที่น่าสังเกตว่าในลำดับรองลงมาลูกจ้างในภาคบริการ ได้ให้ความสำคัญกับนายจ้างที่สามารถให้คำปรึกษาและช่วยแก้ปัญหาได้ เป็นเครื่องบ่งชี้ว่าการทำงาน ในภาคบริการนอกจากจะใช้ความรู้ความสามารถทางวิชาการแล้วยังต้องใช้ประสบการณ์ ซึ่งไม่ได้มีรูปแบบกำหนดไว้ต้องอาศัยประสบการณ์การทำงานช่วยแก้ไขปัญหา โดยในเบื้องต้นลูกจ้างต้องได้รับคำแนะนำจากนายจ้างเพื่อให้เกิดความมั่นใจในการทำงานหรือแก้ไขปัญหาในครั้งต่อไป

กรมการจัดหางาน. (2553 :). ได้ทำการวิจัยเพื่อศึกษาเกี่ยวกับพฤติกรรมการศึกษากับระยะเวลาการบรรจุนาน ซึ่งสรุปผลการศึกษาระยะเวลาในการบรรจุนานในแต่ละระดับการศึกษาได้ ดังนี้

1. ระดับประกาศนียบัตรวิชาชีพ (ปวช.) สาขาวิชาที่ได้รับการบรรจุนานภายใน 1 สัปดาห์ 3 อันดับแรก ได้แก่ สาขาวิชาการบัญชี 2) สาขาวิชาการตลาดและการขาย และ 3) สาขาวิชาช่างยนต์
2. ระดับประกาศนียบัตรวิชาชีพชั้นสูง(ปวส.) สาขาวิชาที่ได้รับการบรรจุนานภายใน 1 สัปดาห์ 3 อันดับแรก ได้แก่ 1) สาขาวิชาการบัญชี 2) สาขาวิชาคอมพิวเตอร์ธุรกิจ และ 3) สาขาวิชาการตลาดและการขาย

3. ระดับอนุปริญญา สาขาวิชาที่ได้รับการบรรจุงานภายใน 1 สัปดาห์ 3 อันดับแรก ได้แก่

1) สาขาวิชาการสอนมัธยมศึกษา 2) สาขาวิชาการจัดการทั่วไป และ 3) สาขาวิชาคอมพิวเตอร์

4. ระดับปริญญาตรี สาขาวิชาที่ได้รับการบรรจุงานภายใน 1 สัปดาห์ 3 อันดับแรก ได้แก่

1) สาขาวิชาการบัญชี 2) สาขาวิชาการจัดการ/การบริหารทั่วไป และ 3) สาขาวิชาบริหารธุรกิจ

จากผลงานวิจัยดังกล่าวสะท้อนให้เห็นสถานการณ์ตลาดแรงงานในเรื่องของความต้องการ
แรงงานในแต่ละวุฒิการศึกษาและสาขาวิชา รวมทั้งระยะเวลาการได้งานทำของผู้สำเร็จการศึกษา
ในแต่ละวุฒิการศึกษาและสาขาวิชา

บทที่ 3

วิธีดำเนินการศึกษาค้นคว้า

การศึกษาค้นคว้าครั้งนี้ มีวัตถุประสงค์เพื่อศึกษาสภาพการประเมินมาตรฐานวิชาชีพของสถานศึกษาสังกัดอาชีวศึกษาจังหวัดชลบุรีผู้วิจัยได้ดำเนินการตามลำดับดังนี้

1. ประชากรและกลุ่มตัวอย่าง
2. เครื่องมือที่ใช้ในการวิจัย
3. การสร้างและหาคุณภาพเครื่องมือที่ใช้ในการวิจัย
4. การเก็บรวบรวมข้อมูลและการจัดการข้อมูล
5. การวิเคราะห์ข้อมูล
6. สถิติที่ใช้ในการวิเคราะห์ข้อมูล

ประชากรและกลุ่มตัวอย่าง

1. ประชากร ที่ใช้ในการศึกษาค้นคว้าครั้งนี้ได้แก่ ผู้บริหารสถานศึกษา หัวหน้าแผนกวิชา และครูผู้สอนจากสถานศึกษาสังกัดอาชีวศึกษาจังหวัดชลบุรีจำนวน 430 คน จาก 8 วิทยาลัย

2. กลุ่มตัวอย่าง กลุ่มตัวอย่างที่ใช้ในการวิจัยครั้งนี้ ได้กลุ่มตัวอย่างที่ใช้ในการศึกษาทั้งสิ้น 372 คน คือ ผู้บริหารสถานศึกษาจำนวน 40 คน หัวหน้าแผนกวิชา จำนวน 68 คน และครูผู้สอน จำนวน 264 คน

2.1 วิทยาลัยที่เป็นกลุ่มตัวอย่างผู้วิจัยกำหนดให้ ทุกสถานศึกษาสังกัดอาชีวศึกษาจังหวัดชลบุรีเป็นกลุ่มตัวอย่าง

2.2 การสุ่มตัวบุคคลใช้วิธีสุ่มอย่างง่าย (Simple Random Sampling) ได้ผู้บริหารสถานศึกษา หัวหน้าแผนกวิชา และครูผู้สอน เป็นกลุ่มตัวอย่าง รวมเป็นกลุ่มตัวอย่าง 372 คน ดังตารางที่ 1

ตาราง 1 จำนวน ประชากรและกลุ่มตัวอย่างจำแนกตาม ประเภทสถานศึกษาและตำแหน่งของผู้
ประเมินมาตรฐานวิชาชีพของสถานศึกษาสังกัดอาชีวศึกษาจังหวัดชลบุรี

	ประชากร			กลุ่มตัวอย่าง		
	ผู้บริหาร	หัวหน้า แผนกวิชา	ครูผู้สอน	ผู้บริหาร	หัวหน้า แผนกวิชา	ครูผู้สอน
วิทยาลัยเทคนิค	10	25	125	10	25	98
วิทยาลัยอาชีวศึกษา	5	11	34	5	11	28
วิทยาลัยการอาชีพ	10	14	86	10	14	71
วิทยาลัยสารพัดช่าง	5	5	30	5	5	26
วิทยาลัยเกษตรและเทคโนโลยี	5	5	25	5	5	22
วิทยาลัยอาชีวศึกษาเทคโนโลยี ฐานวิทยาศาสตร์	5	8	22	5	8	19
รวมทั้งสิ้น	40	68	322	40	68	264

เครื่องมือที่ใช้ในการวิจัย

เป็นแบบสอบถาม (Questionnaire) ที่ผู้วิจัยได้สร้างขึ้นมาจากการศึกษา ประเมิน
มาตรฐานวิชาชีพของสถานศึกษา เป็นแนวทางในการสร้างแบบสอบถาม โดยโครงสร้างของ
แบบสอบถามแบ่งออกเป็น 3 ตอน คือ

ตอนที่ 1 แบบสอบถามแบบตรวจสอบรายการเกี่ยวกับสถานภาพของผู้ตอบคำถาม คือ
ตำแหน่ง และประเภทของสถานศึกษาที่ปฏิบัติงาน

ตอนที่ 2 แบบสอบถามเกี่ยวกับสภาพการประเมินมาตรฐานวิชาชีพของสถานศึกษา
เป็นแบบสอบถามมาตราส่วนประมาณค่าตามแนวคิดของลิเคอร์ท (Likert 1987 Cited in Best &
Kahn ,1993 ,P.247) เพื่อวัดระดับการดำเนินการ การประเมินมาตรฐานวิชาชีพของสถานศึกษา 5
ด้าน ได้แก่ มาตรฐานอาชีพ ความรู้ ทักษะ กิจนิสัย และวิธีการประเมินมาตรฐานวิชาชีพ แบ่งเป็น
5 ระดับ มีจำนวน 47 ข้อ โดยมีเกณฑ์การให้คะแนนดังนี้

- 5 คะแนน หมายถึง มีการปฏิบัติในระดับ มากที่สุด
- 4 คะแนน หมายถึง มีการปฏิบัติในระดับ มาก
- 3 คะแนน หมายถึง มีการปฏิบัติในระดับ ปานกลาง
- 2 คะแนน หมายถึง มีการปฏิบัติในระดับ น้อย
- 1 คะแนน หมายถึง มีการปฏิบัติในระดับ น้อยที่สุด

ตอนที่ 3 ข้อเสนอแนะในการประเมินมาตรฐานวิชาชีพ เป็นคำถามปลายเปิดเพื่อให้ผู้ตอบเสนอแนวทางแก้ปัญหามาตรฐานวิชาชีพ

การสร้างเครื่องมือที่ใช้ในการวิจัย

ผู้วิจัยได้ดำเนินการ เป็นขั้นตอนดังนี้

1. ศึกษาทฤษฎี แนวคิด ระเบียบ กฎหมายและแนวปฏิบัติที่เกี่ยวข้องกับการประเมินมาตรฐานวิชาชีพ จากเอกสารและตำราต่าง ๆ
2. สร้างแบบสอบถามเป็นแบบมาตราส่วนประมาณค่า 5 ระดับ คือ มากที่สุด มาก ปานกลาง น้อย น้อยที่สุด ตามระดับความเหมาะสมการปฏิบัติงาน 5 ด้าน
 - 2.1 ด้านมาตรฐานอาชีพ
 - 2.2 ด้านความรู้
 - 2.3 ด้านทักษะ
 - 2.4 ด้านกจนิสัย
 - 2.5 ด้านวิธีการประเมินมาตรฐานวิชาชีพ

การหาคุณภาพเครื่องมือ

การหาคุณภาพแบบสอบถามในการวิจัยครั้งนี้ใช้วิธีการหาความเที่ยงตรง (Validity) การหาค่าอำนาจจำแนกรายข้อ (Item Discrimination) และความเชื่อมั่น (Reliability) ทั้งฉบับ

1. ความเที่ยงตรง (Validity) ผู้วิจัยได้นำแบบสอบถามที่สร้างขึ้นต่ออาจารย์ที่ปรึกษา ได้ตรวจสอบเสนอแนะปรับปรุงแก้ไขเพื่อความถูกต้อง
 - 1.1 เสนอแบบสอบถามที่สร้างขึ้นต่ออาจารย์ที่ปรึกษาได้ตรวจสอบเสนอแนะปรับปรุงแก้ไขเพื่อความถูกต้อง
 - 1.2 นำแบบสอบถามที่ผ่านการแก้ไขแล้วให้ผู้ทรงคุณวุฒิพิจารณาตรวจสอบความเที่ยงตรงและความถูกต้องของเนื้อหาตลอดจนความชัดเจนและความเหมาะสมในการใช้ภาษาโดยผู้ทรงคุณวุฒิที่ได้รับความอนุเคราะห์มีดังนี้

- 1.2.1 นายวาที นุ่มดี รองผู้อำนวยการวิทยาลัยการอาชีพพนสนิม
- 1.2.2 นายอภิชาติ เนินพรหม หัวหน้างานประกันคุณภาพวิทยาลัยเทคนิค
ชุมพร
- 1.2.3 นางสาวชมนาด พรหมจิตร หัวหน้างานประกันคุณภาพวิทยาลัยเทคนิค
เชียงใหม่
- 1.2.4 นายไพฑูรย์ สังข์สวัสดิ์ หัวหน้างานประกันคุณภาพวิทยาลัยการ
อาชีพมหาราช
- 1.2.5 ว่าที่ร้อยตรีหญิงสุภารัตน์ ช่างลือ หัวหน้างานประกันคุณภาพ
วิทยาลัยอาชีวศึกษาเชียงใหม่
- 1.3 นำแบบสอบถามมาปรับปรุงแก้ไขตามข้อเสนอแนะของผู้ทรงคุณวุฒิ

2. การหาค่าอำนาจจำแนก (Discrimination) และความเชื่อมั่น (Reliability)

การหาค่าอำนาจจำแนกและความเชื่อมั่นของแบบสอบถามผู้วิจัยได้ดำเนินการดังนี้

2.1 นำแบบสอบถามที่ปรับปรุงแก้ไขแล้วไปทดสอบใช้กับ ผู้บริหารสถานศึกษา
หัวหน้าแผนกวิชา และครูผู้สอน ที่ไม่ใช่กลุ่มตัวอย่าง จำนวน 30 คน เพื่อวิเคราะห์หาค่าอำนาจ
จำแนกรายข้อ (Discrimination) โดยใช้ค่าสัมประสิทธิ์สหสัมพันธ์แบบเพียร์สัน (Pearson)
ระหว่างคะแนนรายข้อกับคะแนนรวม (Item – Total Correlation) ผลการวิเคราะห์พบว่า
แบบสอบถามมีค่าอำนาจจำแนกอยู่ระหว่าง .28 - .74

2.2 หาค่าความเชื่อมั่นของแบบสอบถามโดยวิธีสัมประสิทธิ์ แอลฟา (Alpha
Coefficient) ของครอนบาคผลการวิเคราะห์พบว่าแบบสอบถามมีค่าความเชื่อมั่นทั้งฉบับเท่ากับ
.95

วิธีการเก็บรวบรวมข้อมูลและจัดกระทำข้อมูล

1. การเก็บรวบรวมข้อมูล ได้ดำเนินการตามขั้นตอนดังนี้

1.1 ทำหนังสือขอความอนุเคราะห์ผู้อำนวยการสถานศึกษาสังกัดอาชีวศึกษาจังหวัด
ชลบุรี ในการเก็บข้อมูลการวิจัย

1.2 การเก็บรวบรวมข้อมูลสำหรับการวิจัยครั้งนี้ ผู้วิจัยนำแบบสอบถามส่งและรับคืน
ด้วยตนเอง ผลการเก็บรวบรวมข้อมูลพบว่าเก็บได้ 360 ฉบับเมื่อตรวจสอบแล้วพบว่ามีความ
สมบูรณ์ทุกฉบับคิดเป็นร้อยละ 100

2. การจัดกระทำข้อมูล

2.1 ผู้วิจัยนำแบบสอบถามที่สมบูรณ์มาลงรหัสให้คะแนนตามน้ำหนักคะแนนแต่ละข้อและบันทึกข้อมูลเพื่อวิเคราะห์ข้อมูลโดยใช้โปรแกรมคอมพิวเตอร์สำเร็จรูปทางสถิติ

เกณฑ์การให้คะแนนแบบสอบถาม

การสรุปผลการศึกษาค้นคว้าครั้งนี้ผู้วิจัยได้นำเกณฑ์การประเมินตามแนวทางของเบสท์และครานท์ (Best & Kahn,1993,PP. 179 – 187) ดังนี้

4.51-5.00 หมายถึง มีการปฏิบัติในระดับ มากที่สุด

3.51-4.50 หมายถึง มีการปฏิบัติในระดับ มาก

2.51-3.50 หมายถึง มีการปฏิบัติในระดับ ปานกลาง

1.51-2.50 หมายถึง มีการปฏิบัติในระดับ น้อย

1.00-1.50 หมายถึง มีการปฏิบัติในระดับ น้อยที่สุด

สถิติที่ใช้ในการวิเคราะห์ข้อมูล

ผู้วิจัยดำเนินการวิเคราะห์ข้อมูลโดยใช้โปรแกรมคอมพิวเตอร์สำเร็จรูปทางสถิติโดยเลือกเฉพาะวิธีวิเคราะห์ข้อมูลที่สอดคล้องกับจุดมุ่งหมายในการศึกษาค้นคว้าและทดสอบสมมติฐาน ดังนี้

1. การศึกษาสภาพการประเมินมาตรฐานวิชาชีพของสถานศึกษาสังกัดอาชีวศึกษาจังหวัดชลบุรี ใช้สถิติพื้นฐาน ได้แก่ ค่าคะแนนเฉลี่ย (\bar{X}) และค่าความเบี่ยงเบนมาตรฐาน (S.D.)

2. การเปรียบเทียบสภาพการประเมินมาตรฐานวิชาชีพของสถานศึกษาสังกัดอาชีวศึกษาจังหวัดชลบุรีจากแนวนโยบายและการปฏิบัติระหว่าง ผู้บริหารสถานศึกษา หัวหน้าแผนกวิชาและครูผู้สอน ใช้การวิเคราะห์ความแปรปรวนแบบทางเดียว (One – way ANOVA) เมื่อพบระดับนัยสำคัญทางสถิติผู้วิจัยดำเนินการเปรียบเทียบคะแนนเฉลี่ยรายคู่โดยวิธี LSD (Fisher's Least Significant Difference Proceder)

3. การเปรียบเทียบสภาพการประเมินมาตรฐานวิชาชีพของสถานศึกษาสังกัดอาชีวศึกษาจังหวัดชลบุรีตามประเภทของสถานศึกษาใช้การวิเคราะห์ความแปรปรวนแบบทางเดียว (One – way ANOVA) เมื่อพบระดับนัยสำคัญทางสถิติผู้วิจัยดำเนินการเปรียบเทียบคะแนนเฉลี่ยรายคู่โดยวิธี LSD(Fisher's Least Significant Difference Proceder)

บทที่ 4

ผลการวิเคราะห์ข้อมูล

การเสนอผลการวิเคราะห์ข้อมูล

1. จากการศึกษาสภาพการประเมินมาตรฐานวิชาชีพของสถานศึกษาสังกัด
อาชีวศึกษาจังหวัดชลบุรี ผู้วิจัยได้เสนอผลการวิเคราะห์ข้อมูลตามความมุ่งหมายของการวิจัยที่
กำหนดไว้ดังนี้

ตอนที่ 1 การวิเคราะห์ระดับการประเมินมาตรฐานวิชาชีพของสถานศึกษา
สังกัดอาชีวศึกษาจังหวัดชลบุรี

ตอนที่ 2 การเปรียบเทียบสภาพการประเมินมาตรฐานวิชาชีพของสถานศึกษา
สังกัดอาชีวศึกษาจังหวัดชลบุรี จำแนกตามตำแหน่งผู้ปฏิบัติงาน

ตอนที่ 3 การเปรียบเทียบสภาพการประเมินมาตรฐานวิชาชีพของสถานศึกษา
สังกัดอาชีวศึกษาจังหวัดชลบุรี จำแนกตามประเภทสถานศึกษา

สัญลักษณ์ที่ใช้ในการวิเคราะห์ข้อมูล

การศึกษาสภาพการประเมินมาตรฐานวิชาชีพของสถานศึกษาสังกัดอาชีวศึกษาจังหวัด
ชลบุรีครั้งนี้ ผู้วิจัยได้กำหนดสัญลักษณ์ทางสถิติที่ใช้ในการวิเคราะห์ข้อมูลดังนี้

\bar{X}	แทน	คะแนนเฉลี่ย
S.D.	แทน	ความเบี่ยงเบนมาตรฐาน
n	แทน	จำนวนกลุ่มตัวอย่าง
p	แทน	ความน่าจะเป็นของนัยสำคัญทางสถิติ
F	แทน	ค่าสถิติการแจกแจงที่ เอฟ
df	แทน	ค่าระดับชั้นความเป็นอิสระ
SS	แทน	ผลรวมของคะแนนเบี่ยงเบนกำลังสอง
MS	แทน	แทนค่าเฉลี่ยของผลบวกกำลังสอง
*	แทน	ค่านัยสำคัญทางสถิติที่ระดับ .05

ผลการวิเคราะห์ข้อมูล

จากการศึกษาสภาพการประเมินมาตรฐานวิชาชีพของสถานศึกษาสังกัดอาชีวศึกษาจังหวัดชลบุรีครั้งนี้ ผลการวิเคราะห์ข้อมูลเสนอในรูปตารางและคำบรรยาย ดังนี้

ตอนที่ 1 การวิเคราะห์ระดับการประเมินมาตรฐานวิชาชีพของสถานศึกษาสังกัดอาชีวศึกษาจังหวัดชลบุรี ปรากฏผลดังตาราง 2 - 7

ตารางที่ 2 คะแนนเฉลี่ย ความเบี่ยงเบนมาตรฐาน และระดับการดำเนินงานประเมินมาตรฐานวิชาชีพของสถานศึกษาสังกัดอาชีวศึกษาจังหวัดชลบุรี

การประเมินมาตรฐานวิชาชีพ	n = 360		ระดับ	อันดับที่
	\bar{X}	S.D.		
1. ด้านมาตรฐานอาชีพ	3.65	.65	มาก	5
2. ด้านการจัดการเรียนรู้	3.84	.59	มาก	3
3. ด้านทักษะวิชาชีพ	3.66	.60	มาก	4
4. ด้านกณินิสัย	3.99	.84	มาก	1
5. ด้านวิธีการประเมินมาตรฐานวิชาชีพ	3.88	.56	มาก	2
รวม	3.81	.49	มาก	

จากตาราง 2 พบว่าการประเมินมาตรฐานวิชาชีพของสถานศึกษาสังกัดอาชีวศึกษาจังหวัดชลบุรี อยู่ในระดับมาก ($\bar{X} = 3.81$) และเมื่อพิจารณาเป็นรายข้อพบว่าด้านกณินิสัยมีค่าเฉลี่ยสูงสุด ($\bar{X} = 3.99$) รองลงมาเป็นด้านวิธีการประเมินมาตรฐานวิชาชีพ ($\bar{X} = 3.88$) และพบว่าด้านมาตรฐานอาชีพมีค่าเฉลี่ยต่ำสุด ($\bar{X} = 3.65$)

ตารางที่ 3 คะแนนเฉลี่ย ความเบี่ยงเบนมาตรฐาน และระดับการดำเนินงานประเมินมาตรฐานวิชาชีพของสถานศึกษาสังกัดอาชีวศึกษาจังหวัดชลบุรีด้าน มาตรฐานอาชีพ

การประเมินมาตรฐานวิชาชีพ	n = 360		ระดับ	อันดับที่
	\bar{X}	S.D.		
1. สถานศึกษากำหนดมาตรฐานอาชีพโดยความร่วมมือกับเจ้าของอาชีพหรือองค์กรวิชาชีพ	3.47	.94	ปานกลาง	9
2. สถานศึกษานำมาตรฐานอาชีพมากำหนดสมรรถนะหลักและสมรรถนะอาชีพย่อยของแต่ละอาชีพ	3.58	.84	มาก	6
3. สถานศึกษานำสมรรถนะอาชีพมาเป็นกรอบในการพัฒนาหลักสูตรและการจัดการเรียนการสอน	3.61	.88	มาก	5
4. สถานศึกษานำสมรรถนะอาชีพมากำหนดระดับความรู้และความสามารถนักเรียน/นักศึกษา	3.62	.80	มาก	4
5. สถานศึกษากำหนดให้ครูเขียนแผนการเรียนรู้โดยมุ่งเน้นสมรรถนะอาชีพ	3.92	.85	มาก	1
6. สถานประกอบการให้ความร่วมมือในการจัดการเรียนการสอนตามสมรรถนะอาชีพ	3.54	.89	มาก	7
7. ครูจัดการเรียนการสอนโดยมุ่งเน้นสมรรถนะอาชีพ	3.84	.81	มาก	2
8. ครูวัดและประเมินผลโดยเน้นสมรรถนะอาชีพ	3.73	.85	มาก	3
9. นักเรียน/นักศึกษามีความรู้ความสามารถตามสมรรถนะอาชีพ	3.53	.81	มาก	8
รวม	3.64	.85	มาก	

จากตาราง 3 พบว่าระดับการดำเนินงานประเมินมาตรฐานวิชาชีพของสถานศึกษาสังกัดอาชีวศึกษาจังหวัดชลบุรีด้านมาตรฐานอาชีพโดยรวมอยู่ในระดับมาก ($\bar{X} = 3.64$) และเมื่อพิจารณาเป็นรายข้อพบว่าสถานศึกษากำหนดให้ครูเขียนแผนการเรียนรู้โดยมุ่งเน้นสมรรถนะอาชีพมีค่าเฉลี่ยสูงสุด ($\bar{X} = 3.92$) รองลงมาเป็นด้านครูจัดการเรียนการสอนโดยมุ่งเน้นสมรรถนะอาชีพ ($\bar{X} = 3.84$) และพบว่าด้านสถานศึกษากำหนดมาตรฐานอาชีพโดยความร่วมมือกับเจ้าของอาชีพหรือองค์กรวิชาชีพมีค่าเฉลี่ยต่ำสุด ($\bar{X} = 3.47$)

ตารางที่ 4 คะแนนเฉลี่ย ความเบี่ยงเบนมาตรฐาน และระดับการดำเนินงานประเมินมาตรฐาน วิชาชีพของสถานศึกษาสังกัดอาชีวศึกษาจังหวัดชลบุรีด้าน การจัดการเรียนรู้

การประเมินมาตรฐานวิชาชีพ	n = 360		ระดับ	อันดับที่
	\bar{X}	S.D.		
1. ครูผู้สอนมีวุฒิและประสบการณ์ตรงกับสาขาวิชา	4.24	.71	มาก	1
2. จัดหาผู้เชี่ยวชาญ/ผู้ทรงคุณวุฒิที่มีความรู้เฉพาะด้าน จากสถานประกอบการ หน่วยงานต่างๆ ชุมชนและท้องถิ่น ให้ความรู้ในสถานศึกษา	3.54	.93	มาก	12
3. จัดให้มีแหล่งเรียนรู้ที่หลากหลาย เช่น Internet Self Accesses Learning, E-Leaning	3.85	.86	มาก	8
4. ส่งเสริมให้มีการผลิตสื่อการเรียนการสอน นวัตกรรม และเทคโนโลยีเพื่อใช้ประกอบการเรียน การสอน	3.64	.80	มาก	11
5. จัดการเรียนการสอนในชั้นเรียนเต็มตามหลักสูตร และตรงกับวัตถุประสงค์การเรียนรู้	3.89	.78	มาก	6
6. ส่งเสริมให้นักเรียน/นักศึกษา ศึกษาด้วยตนเอง (Self Study) เพื่อพัฒนาการเรียนรู้	3.89	2.39	มาก	4
7. ส่งเสริมให้นักเรียน/นักศึกษา เรียนรู้จากการปฏิบัติ โครงการวิชาชีพ (Project)	3.89	.79	มาก	3
8. จัดให้มีกระบวนการสัมมนา/ศึกษาดูงานเพื่อเปิดโลกทัศน์การเรียนรู้แก่นักเรียน/นักศึกษา	3.86	1.77	มาก	7
9. มีการนิเทศ กำกับ ติดตาม การเรียนการสอนอย่าง สม่ำเสมอ	3.69	.88	มาก	10
10. มีการจัดการเรียนการสอนแบบบูรณาการปรัชญา เศรษฐกิจพอเพียง	3.75	.80	มาก	9
11. การจัดการเรียนรู้ตามนโยบายปรับวิธีเรียน เปลี่ยนวิธีสอนและปฏิรูปวิธีสอบ	3.89	1.72	มาก	5
12. การวัดและประเมินผลครอบคลุมตามหลักสูตร	3.96	.69	มาก	2
รวม	3.83	1.09	มาก	

จากตาราง 4 พบว่าระดับการดำเนินงานประเมินมาตรฐานวิชาชีพของสถานศึกษาสังกัด อาชีวศึกษาจังหวัดชลบุรีด้านการจัดการเรียนรู้พบว่าโดยรวมและรายชื่ออยู่ในระดับมาก ($\bar{X} = 3.83$) และเมื่อพิจารณาเป็นรายชื่อพบว่าครูผู้สอนมีวุฒิและประสบการณ์ตรงกับสาขาวิชามีค่าเฉลี่ยสูงสุด ($\bar{X} = 4.24$) รองลงมาเป็นด้านการวัดและประเมินผลครอบคลุมตามหลักสูตร ($\bar{X} = 3.96$) และพบว่า ด้านจัดหาผู้เชี่ยวชาญ/ผู้ทรงคุณวุฒิที่มีความรู้เฉพาะด้านจากสถานประกอบการหน่วยงานต่างๆ ชุมชนและท้องถิ่นให้ความรู้ในสถานศึกษา มีค่าเฉลี่ยต่ำสุด ($\bar{X} = 3.54$)

ตารางที่ 5 คะแนนเฉลี่ย ความเพียงพอมาตรฐาน และระดับการดำเนินงานประเมินมาตรฐาน วิชาชีพของสถานศึกษาสังกัดอาชีวศึกษาจังหวัดชลบุรีด้าน ทักษะวิชาชีพ

การประเมินมาตรฐานวิชาชีพ	n = 360		ระดับ	อันดับที่
	\bar{X}	S.D.		
1. มีวัสดุฝึก เครื่องมือ อุปกรณ์ เพียงพอและเหมาะสมกับรายวิชา	3.31	.91	ปานกลาง	12
2. การพัฒนาความสามารถนักเรียน/นักศึกษาในการเลือกใช้วัสดุอุปกรณ์	3.51	.79	มาก	11
3. การพัฒนาทักษะการปฏิบัติตามคำสั่ง	3.64	.71	มาก	9
4. การพัฒนาความสามารถนักเรียน/นักศึกษาในการสังเกต กะประมาณ และคาดคะเน	3.78	2.39	มาก	4
5. การพัฒนาความสามารถนักเรียน/นักศึกษาในการสังเกต เก็บและบันทึกข้อมูล	3.66	.76	มาก	7
6. การพัฒนาความสามารถนักเรียน/นักศึกษาในการใช้เครื่องมือ เครื่องจักร	3.79	.75	มาก	2

7. การพัฒนาความสามารถนักเรียน/นักศึกษาในการ ดัดแปลง ซ่อมแซมและการแก้ไข	3.67	.76	มาก	6
8. การพัฒนาความสามารถนักเรียน/นักศึกษาในการ ตรวจผลสำเร็จของงาน	3.79	.76	มาก	3
9. การพัฒนาความสามารถนักเรียน/นักศึกษาในด้าน การเขียนโครงการวิชาชีพ	3.61	.79	มาก	10
10. การพัฒนาความสามารถนักเรียน/นักศึกษาในด้าน การนำเสนอโครงการวิชาชีพ	3.65	.82	มาก	8
11. สถานศึกษาส่งเสริมนักเรียน/นักศึกษาพัฒนา โครงการสิ่งประดิษฐ์คนรุ่นใหม่ โครงการงาน วิทยาศาสตร์ หุ่นยนต์อาชีวศึกษา	3.84	.79	มาก	1
12. การประเมินนักเรียน/นักศึกษา ให้มีทักษะฝีมือตาม เกณฑ์ใช้ซ่อมสร้าง	3.77	.77	มาก	5
รวม	3.67	.92	มาก	

จากตาราง 5 พบว่าระดับการดำเนินงานประเมินมาตรฐานวิชาชีพของสถานศึกษา
สังกัดอาชีวศึกษาจังหวัดชลบุรีด้านทักษะวิชาชีพโดยรวมอยู่ในระดับมาก ($\bar{X} = 3.67$) และ
เมื่อพิจารณาเป็นรายข้อพบว่าสถานศึกษาส่งเสริมนักเรียน/นักศึกษาพัฒนาโครงการสิ่งประดิษฐ์
คนรุ่นใหม่ โครงการงานวิทยาศาสตร์ หุ่นยนต์อาชีวศึกษามีค่าเฉลี่ยสูงสุด ($\bar{X} = 3.84$) รองลงมาเป็นด้าน
การพัฒนาความสามารถนักเรียน/นักศึกษาในการใช้เครื่องมือ เครื่องจักร ($\bar{X} = 3.79$) และพบว่า
วัสดุฝึก เครื่องมือ อุปกรณ์ เพียงพอและเหมาะสมกับรายวิชา มีค่าเฉลี่ยต่ำสุด ($\bar{X} = 3.31$)

ตารางที่ 6 คะแนนเฉลี่ย ความเบี่ยงเบนมาตรฐาน และระดับการดำเนินงานประเมินมาตรฐานวิชาชีพของสถานศึกษาสังกัดอาชีวศึกษาจังหวัดชลบุรีด้าน กิจนิสัย

การประเมินมาตรฐานวิชาชีพ	n = 360		ระดับ	อันดับที่
	\bar{X}	S.D.		
1. สถานศึกษามีกระบวนการส่งเสริมคุณธรรมจริยธรรมแก่นักเรียน/นักศึกษา	4.07	.70	มาก	1
2. สถานศึกษากำหนดพฤติกรรมที่พึงประสงค์เพื่อบูรณาการในรายวิชา	3.96	.71	มาก	4
3. ครูมีการบูรณาการคุณธรรมจริยธรรมในการจัดการเรียนการสอน	3.98	.72	มาก	3
4. ครูจัดทำข้อกำหนดด้านกิจนิสัยตามคุณลักษณะของวิชาชีพทุกสาขา	4.03	2.79	มาก	2
5. ครูประเมินกิจนิสัยนักเรียน/นักศึกษาตามคุณลักษณะของวิชาชีพทุกสาขา	3.95	.73	มาก	5
รวม	4.00	1.13	มาก	

จากตาราง 6 พบว่าระดับการดำเนินงานประเมินมาตรฐานวิชาชีพของสถานศึกษาสังกัดอาชีวศึกษาจังหวัดชลบุรีด้าน กิจนิสัยโดยรวมและรายชื่อ อยู่ในระดับมาก ($\bar{X} = 4.00$) และเมื่อพิจารณาเป็นรายชื่อพบว่าสถานศึกษามีกระบวนการส่งเสริมคุณธรรมจริยธรรมแก่นักเรียน/นักศึกษามีค่าเฉลี่ยสูงสุด ($\bar{X} = 4.07$) รองลงมาเป็นด้านครูจัดทำข้อกำหนดด้านกิจนิสัยตามคุณลักษณะของวิชาชีพทุกสาขา ($\bar{X} = 4.03$) และพบว่าครูประเมินกิจนิสัยนักเรียน/นักศึกษาตามคุณลักษณะของวิชาชีพทุกสาขามีค่าเฉลี่ยต่ำสุด ($\bar{X} = 3.95$)

ตารางที่ 7 คะแนนเฉลี่ย ความเป็ยงเบนมาตรฐาน และระดับการดำเนินงานประเมินมาตรฐานวิชาชีพของสถานศึกษาสังกัดอาชีวศึกษาจังหวัดชลบุรีด้านวิธีการประเมินมาตรฐานวิชาชีพ

การประเมินมาตรฐานวิชาชีพ	n = 360		ระดับ	อันดับที่
	\bar{X}	S.D.		
1. สถานศึกษาจัดให้มีการประเมินมาตรฐานวิชาชีพแก่นักเรียน/นักศึกษา ก่อนจบการศึกษา	4.13	.76	มาก	1
2. สถานศึกษาจัดให้มีการประเมินมาตรฐานวิชาชีพแก่นักเรียน/นักศึกษาตามสมรรถนะอาชีพในแต่ละระดับ ทุกชั้นปี	3.81	.81	มาก	7
3. การประเมินมาตรฐานวิชาชีพนักเรียน/นักศึกษาใช้การ สอบภาคทฤษฎี	4.03	.73	มาก	2
4. การประเมินมาตรฐานวิชาชีพนักเรียน/นักศึกษาใช้การ สอบภาคปฏิบัติ	3.84	.80	มาก	6
5. การประเมินมาตรฐานวิชาชีพนักเรียน/นักศึกษาใช้ทั้งการสอบภาคทฤษฎีและสอบภาคปฏิบัติ	3.97	.78	มาก	3
6. การประเมินมาตรฐานวิชาชีพนักเรียน/นักศึกษาใช้ข้อสอบที่สถานศึกษาพัฒนาขึ้น	3.87	.86	มาก	5
7. การประเมินมาตรฐานวิชาชีพนักเรียน/นักศึกษาใช้ข้อสอบมาตรฐานของหน่วยงานส่วนกลางจัดให้ (สอศ. อศจ.)	3.58	1.0	มาก	9
8. สถานศึกษาจัดให้มีการประเมินมาตรฐานวิชาชีพซ่อมเสริมเมื่อนักเรียน/นักศึกษาไม่ผ่านการประเมินมาตรฐานวิชาชีพ	3.76	.86	มาก	8
9. สถานศึกษาออกประกาศนียบัตรรับรองนักเรียน/นักศึกษาผ่านการประเมินมาตรฐานวิชาชีพ	3.93	.96	มาก	4
รวม	3.88	1.02	มาก	

จากตาราง 7 พบว่าระดับการดำเนินงานประเมินมาตรฐานวิชาชีพของสถานศึกษาสังกัด อาชีวศึกษาจังหวัดชลบุรีด้านวิธีการประเมินมาตรฐานวิชาชีพโดยรวม และรายชื่อ อยู่ในระดับมาก ($\bar{X} = 3.88$) และเมื่อพิจารณาเป็นรายชื่อพบว่าสถานศึกษาจัดให้มีการประเมินมาตรฐานวิชาชีพแก่นักเรียน/นักศึกษาก่อนจบการศึกษามีค่าเฉลี่ยสูงสุด ($\bar{X} = 4.13$) รองลงมาเป็นด้านการประเมินมาตรฐานวิชาชีพนักเรียน/นักศึกษาใช้การสอบภาคทฤษฎี ($\bar{X} = 4.03$) และพบว่าการประเมินมาตรฐานวิชาชีพนักเรียน/นักศึกษาใช้ข้อสอบมาตรฐานของหน่วยงานส่วนกลางจัดให้ (สอศ.อศจ.) มีค่าเฉลี่ยต่ำสุด ($\bar{X} = 3.58$)

ตอนที่ 2 การดำเนินงานประเมินมาตรฐานวิชาชีพของสถานศึกษาสังกัดอาชีวศึกษาจังหวัดชลบุรีจำแนกตามตำแหน่งผู้ปฏิบัติงาน

ตารางที่ 8 คะแนนเฉลี่ย ความเบี่ยงเบนมาตรฐาน และระดับการดำเนินงานประเมินมาตรฐานวิชาชีพของสถานศึกษาสังกัดอาชีวศึกษาจังหวัดชลบุรีจำแนกตามตำแหน่งผู้ปฏิบัติงาน

การประเมินมาตรฐานวิชาชีพของ สถานศึกษาสังกัดอาชีวศึกษา จังหวัดชลบุรี	ผู้บริหารสถานศึกษา				หัวหน้าแผนกวิชา				ครูประจำแผนกวิชา			
	n =40		ระดับ	อันดับ	n =68		ระดับ	อันดับ	n =264		ระดับ	อันดับ
	\bar{X}	SD			\bar{X}	SD			\bar{X}	SD		
1. ด้านมาตรฐานอาชีพ	3.62	.51	มาก	5	3.74	.54	มาก	4	3.63	.67	มาก	5
2. ด้านการจัดการเรียนรู้	3.96	.36	มาก	1	3.92	.54	มาก	2	3.82	.61	มาก	3
3. ด้านทักษะวิชาชีพ	3.81	.28	มาก	3	3.68	.48	มาก	5	3.68	.48	มาก	4
4. ด้านกนิษฐ์	3.95	.42	มาก	2	4.06	.58	มาก	1	3.99	.89	มาก	1
5. ด้านวิธีการประเมินมาตรฐานวิชาชีพ	3.77	.42	มาก	4	3.90	.63	มาก	3	3.89	.56	มาก	2
รวม	3.82	.25	มาก		3.86	.47	มาก		3.79	.52	มาก	

จากตาราง 8 พบว่าการประเมินมาตรฐานวิชาชีพของสถานศึกษาสังกัดอาชีวศึกษาจังหวัดชลบุรี จำแนกตามตำแหน่งผู้ปฏิบัติงาน โดยรวมอยู่ในระดับมาก โดยเรียงลำดับค่าเฉลี่ยจากมากไปน้อย คือ หัวหน้าแผนกวิชา ($\bar{X} = 3.86$) ผู้บริหารสถานศึกษา ($\bar{X} = 3.82$) และ ครูประจำแผนก ($\bar{X} = 3.79$) ในส่วนของผู้บริหารสถานศึกษา ระดับการประเมินมาตรฐานวิชาชีพ โดยรวม และรายข้ออยู่ในระดับมาก ($\bar{X} = 3.82$) และเมื่อพิจารณาเป็นรายข้อพบว่าด้านการจัดการเรียนรู้มีค่าเฉลี่ยสูงสุด ($\bar{X} = 3.96$) รองลงมาเป็นด้านกฤษฎี ($\bar{X} = 3.95$) และพบว่าด้านมาตรฐานอาชีพมีค่าเฉลี่ยต่ำสุด ($\bar{X} = 3.62$) ในส่วนของผู้บริหารสถานศึกษา มีระดับการประเมินมาตรฐานวิชาชีพ โดยรวม และรายข้ออยู่ในระดับมาก ($\bar{X} = 3.86$) และเมื่อพิจารณาเป็นรายข้อพบว่าด้านกฤษฎีมีค่าเฉลี่ยสูงสุด ($\bar{X} = 4.06$) รองลงมาเป็นด้านการจัดการเรียนรู้ ($\bar{X} = 3.92$) และพบว่าด้านทักษะวิชาชีพมีค่าเฉลี่ยต่ำสุด ($\bar{X} = 3.68$) ในส่วนของผู้บริหารสถานศึกษา มีระดับการประเมินมาตรฐานวิชาชีพ โดยรวม และรายข้ออยู่ในระดับมาก ($\bar{X} = 3.79$) และเมื่อพิจารณาเป็นรายข้อพบว่าด้านกฤษฎีมีค่าเฉลี่ยสูงสุด ($\bar{X} = 3.99$) รองลงมาคือด้านวิธีการประเมินมาตรฐานวิชาชีพ ($\bar{X} = 3.89$) และพบว่าด้านด้านมาตรฐานอาชีพมีค่าเฉลี่ยต่ำสุด ($\bar{X} = 3.63$)

ตารางที่ 9 การวิเคราะห์ความแปรปรวนเพื่อเปรียบเทียบการประเมินมาตรฐานวิชาชีพของ
สถานศึกษาสังกัดอาชีวศึกษาจังหวัดชลบุรี จำแนกตามตำแหน่งผู้ปฏิบัติงาน

การประเมินมาตรฐานวิชาชีพ ของสถานศึกษาสังกัด อาชีวศึกษาจังหวัดชลบุรี	แหล่งความแปรปรวน		df	SS	MS	F	P
	ระหว่างกลุ่ม	ภายในกลุ่ม					
1. ด้านมาตรฐานอาชีพ	ระหว่างกลุ่ม		2	.439	.219	.519	.59
	ภายในกลุ่ม		357	150.7	.422		
	รวม		359	151.1			
2. ด้านการจัดการเรียนรู้	ระหว่างกลุ่ม		2	.678	.339	.977	.378
	ภายในกลุ่ม		357	123.9	.347		
	รวม		359	124.6			
3. ด้านทักษะวิชาชีพ	ระหว่างกลุ่ม		2	.416	.208	.576	.563
	ภายในกลุ่ม		357	128.9	.361		
	รวม		359	129.4			
4. ด้านทัศนีย์	ระหว่างกลุ่ม		2	.230	.115	.164	.849
	ภายในกลุ่ม		357	250.4	.701		
	รวม		359	250.6			
5. ด้านวิธีการประเมิน มาตรฐานวิชาชีพ	ระหว่างกลุ่ม		2	.278	.139	.442	.643
	ภายในกลุ่ม		357	112.3	.315		
	รวม		359	112.6			
รวม	ระหว่างกลุ่ม		2	.150	.075	.300	.741
	ภายในกลุ่ม		357	89.3	.250		
	รวม		359	89.4			

* $p < .05$

จากตาราง 9 พบว่า ผู้ที่มีตำแหน่งปฏิบัติงานแตกต่างกันจัดการประเมินมาตรฐานวิชาชีพของสถานศึกษาสังกัดอาชีวศึกษาจังหวัดชลบุรีแตกต่างกันอย่างไม่มีนัยสำคัญทางสถิติ

ตอนที่ 3 การเปรียบเทียบ การประเมินมาตรฐานวิชาชีพของสถานศึกษาสังกัดอาชีวศึกษาจังหวัดชลบุรี จำแนกตามประเภทสถานศึกษา

ตารางที่ 10 คะแนนเฉลี่ย ความเบี่ยงเบนมาตรฐาน และระดับการประเมินมาตรฐานวิชาชีพของสถานศึกษาสังกัดอาชีวศึกษาจังหวัดชลบุรีจำแนกตามประเภทของสถานศึกษา

การประเมินมาตรฐานวิชาชีพของ สถานศึกษาสังกัดอาชีวศึกษาจังหวัด ชลบุรี	วิทยาลัยเทคนิค				วิทยาลัยอาชีวศึกษา				วิทยาลัยเกษตรและเทคโนโลยี			
	n=129		ระดับ	อันดับ	n=44		ระดับ	อันดับ	n=30		ระดับ	อันดับ
	\bar{X}	S.D.			\bar{X}	S.D.			\bar{X}	S.D.		
1. ด้านมาตรฐานอาชีพ	3.40	.59	มาก	5	3.86	.75	มาก	5	3.62	.77	มาก	3
2. ด้านการจัดการเรียนรู้	3.72	.62	มาก	2	4.19	.48	มาก	2	3.54	.69	มาก	4
3. ด้านทักษะวิชาชีพ	3.52	.49	มาก	4	3.99	.83	มาก	4	3.28	.58	มาก	5
4. ด้านกึ่งนิสัย	3.88	.62	มาก	1	4.18	.54	มาก	3	3.81	.58	มาก	2
5. ด้านวิธีการประเมินมาตรฐานวิชาชีพ	3.70	.56	มาก	3	4.21	.49	มาก	1	3.89	.55	มาก	1
รวม	3.65	.44	มาก		4.09	.44	มาก		3.62	.52	มาก	

**ตารางที่ 10 (ต่อ) คะแนนเฉลี่ย ความเบี่ยงเบนมาตรฐาน และระดับการประเมินมาตรฐานวิชาชีพของสถานศึกษาสังกัดอาชีวศึกษาจังหวัดชลบุรี
จำแนกตามประเภทของสถานศึกษา**

การประเมินมาตรฐานวิชาชีพของ สถานศึกษาสังกัดอาชีวศึกษาจังหวัด ชลบุรี	วิทยาลัยการอาชีพ			วิทยาลัยสารพัดช่าง			วิทยาลัยอาชีวศึกษาเทคโนโลยีฐาน วิทยาศาสตร์					
	n=92		ระดับ	อันดับ	n=35		ระดับ	อันดับ	n=30		ระดับ	อันดับ
	\bar{X}	S.D			\bar{X}	S.D			\bar{X}	S.D.		
1. ด้านมาตรฐานอาชีพ	3.81	.55	มาก	4	3.67	.74	มาก	3	3.90	.35	มาก	5
2. ด้านการจัดการเรียนรู้	3.93	.49	มาก	3	3.64	.57	มาก	4	4.12	.42	มาก	1
3. ด้านทักษะวิชาชีพ	3.80	.54	มาก	5	3.58	.52	มาก	5	3.94	.50	มาก	4
4. ด้านกิตติสัย	4.18	1.25	มาก	1	3.83	.78	มาก	1	4.08	.52	มาก	2
5. ด้านวิธีการประเมินมาตรฐานวิชาชีพ	3.99	.55	มาก	2	3.71	.55	มาก	2	4.03	.39	มาก	3
รวม	3.94	.44	มาก		3.68	.55	มาก		4.02	.52	มาก	

จากตาราง 10 พบว่า การประเมินมาตรฐานวิชาชีพของสถานศึกษาสังกัดอาชีวศึกษา จังหวัดชลบุรี จำแนกตามประเภทของสถานศึกษา โดยรวมอยู่ในระดับมาก โดยเรียงลำดับคะแนนเฉลี่ยจากมากไปน้อย คือ วิทยาลัยอาชีวศึกษา ($\bar{X} = 4.09$) วิทยาลัยอาชีวศึกษาเทคโนโลยีฐานวิทยาศาสตร์ ($\bar{X} = 4.02$) วิทยาลัยการอาชีพ ($\bar{X} = 3.94$) วิทยาลัยสารพัดช่าง ($\bar{X} = 3.68$) วิทยาลัยเทคนิค ($\bar{X} = 3.65$) และ วิทยาลัยเกษตรและเทคโนโลยี ($\bar{X} = 3.62$)

วิทยาลัยเทคนิคพบว่า การประเมินมาตรฐานวิชาชีพของสถานศึกษา โดยรวม และรายข้อ อยู่ในระดับมาก ($\bar{X} = 3.65$) และเมื่อพิจารณาเป็นรายข้อพบว่าด้านกิจนิสัยมีค่าเฉลี่ยสูงสุด ($\bar{X} = 3.88$) รองลงมาคือด้านการจัดการเรียนรู้ ($\bar{X} = 3.72$) และพบว่าด้านมาตรฐานอาชีพมีค่าเฉลี่ยต่ำสุด ($\bar{X} = 3.40$)

วิทยาลัยอาชีวศึกษาพบว่า การประเมินมาตรฐานวิชาชีพของสถานศึกษา โดยรวมและรายข้ออยู่ในระดับมาก ($\bar{X} = 4.09$) และเมื่อพิจารณาเป็นรายข้อพบว่าด้านวิธีการประเมินมาตรฐานวิชาชีพมีค่าเฉลี่ยสูงสุด ($\bar{X} = 4.21$) รองลงมาคือด้านการจัดการเรียนรู้ ($\bar{X} = 4.19$) และพบว่าด้านมาตรฐานอาชีพมีค่าเฉลี่ยต่ำสุด ($\bar{X} = 3.86$)

วิทยาลัยเกษตรและเทคโนโลยีพบว่า การประเมินมาตรฐานวิชาชีพของสถานศึกษา โดยรวม และรายข้ออยู่ในระดับมาก ($\bar{X} = 3.62$) และเมื่อพิจารณาเป็นรายข้อพบว่าด้านวิธีการประเมินมาตรฐานวิชาชีพมีค่าเฉลี่ยสูงสุด ($\bar{X} = 3.89$) รองลงมาคือด้านกิจนิสัย ($\bar{X} = 3.81$) และพบว่าด้านทักษะวิชาชีพมีค่าเฉลี่ยต่ำสุด ($\bar{X} = 3.28$)

วิทยาลัยการอาชีพพบว่า การประเมินมาตรฐานวิชาชีพของสถานศึกษา โดยรวมและรายข้ออยู่ในระดับมาก ($\bar{X} = 3.94$) และเมื่อพิจารณาเป็นรายข้อพบว่าด้านกิจนิสัยมีค่าเฉลี่ยสูงสุด ($\bar{X} = 4.18$) รองลงมาคือด้านวิธีการประเมินมาตรฐานวิชาชีพ ($\bar{X} = 3.99$) และพบว่าด้านทักษะวิชาชีพมีค่าเฉลี่ยต่ำสุด ($\bar{X} = 3.80$)

วิทยาลัยสารพัดช่าง พบว่า การประเมินมาตรฐานวิชาชีพของสถานศึกษา โดยรวมและรายข้ออยู่ในระดับมาก ($\bar{X} = 3.68$) และเมื่อพิจารณาเป็นรายข้อพบว่าด้านกิจนิสัยมีค่าเฉลี่ยสูงสุด ($\bar{X} = 3.83$) รองลงมาคือด้านวิธีการประเมินมาตรฐานวิชาชีพ ($\bar{X} = 3.71$) และพบว่าด้านทักษะวิชาชีพมีค่าเฉลี่ยต่ำสุด ($\bar{X} = 3.58$)

วิทยาลัยอาชีวศึกษาเทคโนโลยีฐานวิทยาศาสตร์พบว่า การประเมินมาตรฐานวิชาชีพของสถานศึกษา โดยรวมและรายข้ออยู่ในระดับมาก ($\bar{X} = 4.02$) และเมื่อพิจารณาเป็นรายข้อพบว่าด้านการจัดการเรียนรู้มีค่าเฉลี่ยสูงสุด ($\bar{X} = 4.12$) รองลงมาคือด้านกิจนิสัย ($\bar{X} = 4.08$) และพบว่าด้านมาตรฐานอาชีพมีค่าเฉลี่ยต่ำสุด ($\bar{X} = 3.90$)

ตารางที่ 11 การวิเคราะห์ความแปรปรวนเพื่อเปรียบเทียบการประเมินมาตรฐานวิชาชีพของ
สถานศึกษาสังกัดอาชีวศึกษาจังหวัดชลบุรี จำแนกตามประเภทของสถานศึกษา

การประเมินมาตรฐานวิชาชีพของ สถานศึกษาสังกัดอาชีวศึกษาจังหวัด ชลบุรี	แหล่งความ แปรปรวน	<i>df</i>	<i>SS</i>	<i>MS</i>	<i>F</i>	<i>p</i>
1. ด้านมาตรฐานอาชีพ	ระหว่างกลุ่ม	5	13.86	2.77	7.15*	.03
	ภายในกลุ่ม	355	137.29	.387		
	รวม	360	151.15			
2. ด้านการจัดการเรียนรู้	ระหว่างกลุ่ม	5	14.28	2.86	9.16*	.00
	ภายในกลุ่ม	355	110.36	.31		
	รวม	360	124.63			
3. ด้านทักษะวิชาชีพ	ระหว่างกลุ่ม	5	15.91	3.18	9.93*	.00
	ภายในกลุ่ม	355	113.45	.32		
	รวม	360	129.37			
4. ด้านกณินิสัย	ระหว่างกลุ่ม	5	8.48	1.69	2.48*	.03
	ภายในกลุ่ม	355	242.12	.68		
	รวม	360	250.60			
5. ด้านวิธีการประเมินมาตรฐาน วิชาชีพ	ระหว่างกลุ่ม	5	11.88	2.38	8.35*	.00
	ภายในกลุ่ม	355	100.72	.29		
	รวม	360	112.60			
รวม	ระหว่างกลุ่ม	5	11.19	2.24	10.13*	.00
	ภายในกลุ่ม	355	78.23	.22		
	รวม	360	89.43			

* $p < .05$

จากตาราง 11 พบว่า การประเมินมาตรฐานวิชาชีพของสถานศึกษาสังกัดอาชีวศึกษา
จังหวัดชลบุรี โดยรวมและรายด้าน แตกต่างกันอย่างมีนัยสำคัญทางสถิติที่ระดับ .05

เพื่อแสดงให้เห็นความแตกต่างของการประเมินมาตรฐานวิชาชีพของสถานศึกษาสังกัด
อาชีวศึกษาจังหวัดชลบุรี ที่มีประเภทสถานศึกษาแตกต่างกันชัดเจนยิ่งขึ้น จึงได้เปรียบเทียบความ
แตกต่างคะแนนเฉลี่ยรายคู่ โดยใช้วิธี LSD (Fisher's Least Significant Difference Proceder)
ปรากฏผลดังตาราง 12-16

ตารางที่ 12 การเปรียบเทียบคะแนนเฉลี่ยรายคู่ของการประเมินมาตรฐานวิชาชีพของสถานศึกษา
ด้านมาตรฐานอาชีพ

ค่าเฉลี่ย	ประเภท สถานศึกษา	วิทยาลัย เทคนิค	วิทยาลัย อาชีวศึกษา	วิทยาลัย การอาชีพ	วิทยาลัย สารพัด ช่าง	วิทยาลัย เกษตรและ เทคโนโลยี	วิทยาลัย อาชีวศึกษา เทคโนโลยีฐาน วิทยาศาสตร์
3.4048	วิทยาลัย เทคนิค	-					
3.8586	วิทยาลัย อาชีวศึกษา	-.45*	-				
3.8056	วิทยาลัยการ อาชีพ	-.40*	.05	-			
3.6667	วิทยาลัยสารพัด ช่าง	-.26*	-.19	.14	-		
3.6185	วิทยาลัยเกษตร และเทคโนโลยี	-.24	.24	.19	.04	-	
3.9037	วิทยาลัย อาชีวศึกษา เทคโนโลยีฐาน วิทยาศาสตร์	-.49*	-.05	-.09	-.24	-.28	-

จากตาราง 12 พบว่าวิทยาลัยเทคนิคกับวิทยาลัยอาชีวศึกษา วิทยาลัยเทคนิคกับวิทยาลัย
การอาชีพ วิทยาลัยเทคนิคกับวิทยาลัยอาชีวศึกษาเทคโนโลยีฐานวิทยาศาสตร์ วิทยาลัยเทคนิคกับ
วิทยาลัยสารพัดช่าง มีการประเมินมาตรฐานวิชาชีพของสถานศึกษาด้านมาตรฐานอาชีพ แตกต่าง
กันอย่างมีนัยสำคัญทางสถิติ ที่ระดับ.05 ส่วนคู่อื่นๆ ไม่มีคู่ใดแตกต่างกัน

ตารางที่ 13 การเปรียบเทียบคะแนนเฉลี่ยรายคู่ของการประเมินมาตรฐานวิชาชีพของสถานศึกษา
ด้านการจัดการเรียนรู้

ค่าเฉลี่ย	ประเภท สถานศึกษา	วิทยาลัย เทคนิค	วิทยาลัย อาชีวศึกษา	วิทยาลัย การอาชีพ	วิทยาลัย สารพัด ช่าง	วิทยาลัย เกษตรและ เทคโนโลยี	วิทยาลัย อาชีวศึกษา เทคโนโลยีฐาน วิทยาศาสตร์
3.7242	วิทยาลัย เทคนิค	-					
4.1856	วิทยาลัย อาชีวศึกษา	-0.46*	-				
3.9284	วิทยาลัยการ อาชีพ	-0.20*	0.26*	-			
3.6357	วิทยาลัยสารพัด ช่าง	0.09	0.55*	0.29*	-		
3.5389	วิทยาลัยเกษตร และเทคโนโลยี	0.18	0.65*	0.39*	0.09	-	
4.1222	วิทยาลัย อาชีวศึกษา เทคโนโลยีฐาน วิทยาศาสตร์	-0.39*	0.06	-0.19	-0.49*	-0.58*	-

จากตาราง 13 พบว่าวิทยาลัยเทคนิคกับวิทยาลัยอาชีวศึกษา วิทยาลัยเทคนิคกับวิทยาลัย
การอาชีพ วิทยาลัยเทคนิคกับ วิทยาลัยอาชีวศึกษาเทคโนโลยีฐานวิทยาศาสตร์ วิทยาลัยอาชีวศึกษา
กับวิทยาลัยการอาชีพ วิทยาลัยอาชีวศึกษากับ วิทยาลัยสารพัดช่าง วิทยาลัยอาชีวศึกษากับวิทยาลัย
เกษตรและเทคโนโลยี วิทยาลัยการอาชีพกับวิทยาลัยสารพัดช่าง วิทยาลัยการอาชีพกับวิทยาลัย
เกษตรและเทคโนโลยี มีการประเมินมาตรฐานวิชาชีพของสถานศึกษาด้านการจัดการเรียนรู้
แตกต่างกันอย่างมีนัยสำคัญทางสถิติที่ระดับ.05 ส่วนคู่อื่นๆไม่มีคู่ใดแตกต่างกัน

ตารางที่ 14 การเปรียบเทียบคะแนนเฉลี่ยรายคู่ของการประเมินมาตรฐานวิชาชีพของสถานศึกษา
ด้านทักษะวิชาชีพ

ค่าเฉลี่ย	ประเภท สถานศึกษา	วิทยาลัย เทคนิค	วิทยาลัย อาชีวศึกษา	วิทยาลัย การอาชีพ	วิทยาลัย สารพัด ช่าง	วิทยาลัย เกษตรและ เทคโนโลยี	วิทยาลัย อาชีวศึกษา เทคโนโลยีฐาน วิทยาศาสตร์
3.5207	วิทยาลัย เทคนิค	-					
3.9867	วิทยาลัย อาชีวศึกษา	-0.47*	-				
3.8016	วิทยาลัยการ อาชีพ	-0.28*	.19	-			
3.5762	วิทยาลัยสารพัด ช่าง	-0.06	.41*	.35*	-		
3.2806	วิทยาลัยเกษตร และเทคโนโลยี	.24*	.71*	.36*	.29*	-	
3.9389	วิทยาลัย อาชีวศึกษา เทคโนโลยีฐาน วิทยาศาสตร์	-0.42	.05	.14	-0.36*	-0.66*	-

จากตาราง 14 พบว่าวิทยาลัยเทคนิคกับวิทยาลัยอาชีวศึกษา วิทยาลัยเทคนิคกับวิทยาลัยการอาชีพ วิทยาลัยเทคนิคกับวิทยาลัยเกษตรและเทคโนโลยี วิทยาลัยอาชีวศึกษากับวิทยาลัยสารพัดช่าง วิทยาลัยอาชีวศึกษากับวิทยาลัยเกษตรและเทคโนโลยี วิทยาลัยการอาชีพกับวิทยาลัยสารพัดช่าง วิทยาลัยการอาชีพกับวิทยาลัยเกษตรและเทคโนโลยี วิทยาลัยสารพัดช่างกับวิทยาลัยเกษตรและเทคโนโลยี วิทยาลัยสารพัดช่างกับวิทยาลัยอาชีวศึกษาเทคโนโลยีฐานวิทยาศาสตร์ วิทยาลัยเกษตรกับและเทคโนโลยีกับวิทยาลัยอาชีวศึกษาเทคโนโลยีฐานวิทยาศาสตร์ มีการประเมินมาตรฐานวิชาชีพของสถานศึกษาด้านทักษะวิชาชีพ แตกต่างกันอย่างมีนัยสำคัญทางสถิติที่ระดับ.05 ส่วนคู่อื่นๆ ไม่มีคู่ใดแตกต่างกัน

ตารางที่ 15 การเปรียบเทียบคะแนนเฉลี่ยรายคู่ของการประเมินมาตรฐานวิชาชีพของสถานศึกษา
ด้านกิจนิสัย

ค่าเฉลี่ย	ประเภท สถานศึกษา	วิทยาลัย เทคนิค	วิทยาลัย อาชีวศึกษา	วิทยาลัย การอาชีพ	วิทยาลัย สารพัด ช่าง	วิทยาลัย เกษตรและ เทคโนโลยี	วิทยาลัย อาชีวศึกษา เทคโนโลยีฐาน วิทยาศาสตร์
3.8806	วิทยาลัย เทคนิค	-					
4.1818	วิทยาลัย อาชีวศึกษา	-.30*	-				
4.1783	วิทยาลัยการ อาชีพ	-.29*	.003	-			
3.8286	วิทยาลัยสารพัด ช่าง	.05	.35	.35*	-		
3.8133	วิทยาลัยเกษตร และเทคโนโลยี	.06	.37	.36*	.02	-	
4.0800	วิทยาลัย อาชีวศึกษา เทคโนโลยีฐาน วิทยาศาสตร์	-.19	-.10	.09	-.25	-.27	-

จากตารางที่ 15 พบว่าวิทยาลัยเทคนิคกับวิทยาลัยอาชีวศึกษา วิทยาลัยเทคนิคกับวิทยาลัยการอาชีพ วิทยาลัยการอาชีพกับวิทยาลัยสารพัดช่าง วิทยาลัยการอาชีพกับวิทยาลัยเกษตรและเทคโนโลยี มีการประเมินมาตรฐานวิชาชีพของสถานศึกษาด้านด้านกิจนิสัย แตกต่างกันอย่างมีนัยสำคัญทางสถิติที่ระดับ.05 ส่วนคู่อื่นๆ ไม่มีคู่ใดแตกต่างกัน

ตารางที่ 16 การเปรียบเทียบคะแนนเฉลี่ยรายคู่ของการประเมินมาตรฐานวิชาชีพของสถานศึกษา
ด้านวิธีการประเมินมาตรฐานอาชีพ

ค่าเฉลี่ย	ประเภท สถานศึกษา	วิทยาลัย เทคนิค	วิทยาลัย อาชีวศึกษา	วิทยาลัย การอาชีพ	วิทยาลัย สารพัด ช่าง	วิทยาลัย เกษตรและ เทคโนโลยี	วิทยาลัย อาชีวศึกษา เทคโนโลยีฐาน วิทยาศาสตร์
3.7003	วิทยาลัย เทคนิค	-					
4.2146	วิทยาลัย อาชีวศึกษา	-.51*	-				
3.9903	วิทยาลัยการ อาชีพ	-.29*	.22*	-			
3.7143	วิทยาลัยสารพัด ช่าง	-.02	.50*	.27*	-		
3.8889	วิทยาลัยเกษตร และเทคโนโลยี	-.19	.33*	.10	.17	-	
4.0333	วิทยาลัย อาชีวศึกษา เทคโนโลยีฐาน วิทยาศาสตร์	-.33*	.18	-.04	-.32*	.14	-

จากตารางที่ 16 พบว่าวิทยาลัยเทคนิคกับวิทยาลัยอาชีวศึกษา วิทยาลัยเทคนิคกับวิทยาลัยการอาชีพ วิทยาลัยเทคนิคกับวิทยาลัยอาชีวศึกษาเทคโนโลยีฐานวิทยาศาสตร์ วิทยาลัยอาชีวศึกษากับวิทยาลัยการอาชีพ วิทยาลัยอาชีวศึกษากับวิทยาลัยสารพัดช่าง วิทยาลัยอาชีวศึกษากับวิทยาลัยเกษตรและเทคโนโลยี วิทยาลัยการอาชีพกับวิทยาลัยสารพัดช่าง วิทยาลัยสารพัดช่างกับวิทยาลัยอาชีวศึกษาเทคโนโลยีฐานวิทยาศาสตร์ มีการประเมินมาตรฐานวิชาชีพของสถานศึกษาด้านประเมินมาตรฐานอาชีพ แตกต่างกันอย่างมีนัยสำคัญทางสถิติที่ระดับ.05 ส่วนคู่อื่นๆไม่มีคู่ใดแตกต่างกัน

บทที่ 5

สรุปผลการวิจัย อภิปรายผล และข้อเสนอแนะ

การวิจัยเรื่องสภาพการประเมินมาตรฐานวิชาชีพของสถานศึกษาสังกัดอาชีวศึกษาจังหวัดชลบุรีมีวัตถุประสงค์ เพื่อศึกษาสภาพการประเมินมาตรฐานวิชาชีพผู้สำเร็จการศึกษาจากสถานศึกษาสังกัดอาชีวศึกษาจังหวัดชลบุรี โดยเปรียบเทียบวิธีการดำเนินการประเมินจำแนกตามตำแหน่งและประเภทของสถานศึกษาซึ่งข้อมูลเชิงปริมาณ ได้วิเคราะห์ข้อมูลโดยใช้สถิติบรรยายและสถิติอ้างอิง ตามลักษณะระดับการวัดของแต่ละตัวแปร

สรุปผลวิจัย

การนำเสนอสรุปผลวิจัยประกอบด้วย ตอนดังนี้

ตอนที่ 1 ข้อมูลทั่วไปของกลุ่มตัวอย่าง

ตอนที่ 2 ระดับการประเมินมาตรฐานวิชาชีพ

ตอนที่ 3 ผลการประเมินจำแนกตามตำแหน่งและประเภทสถานศึกษา

ตอนที่ 4 ผลการเปรียบเทียบค่าเฉลี่ย และค่าความสัมพันธ์

ตอนที่ 1 ข้อมูลทั่วไปของกลุ่มตัวอย่าง

กลุ่มตัวอย่างประกอบด้วยผู้บริหารสถานศึกษา (5.3%) หัวหน้าแผนกวิชา (13.3%) ครูประจำแผนกวิชา (81.4%) โดยจำแนกเป็นสถานศึกษาดังนี้ วิทยาลัยเทคนิค (35.8%) วิทยาลัยอาชีวศึกษา (9.7%) วิทยาลัยการอาชีพ (25.6%) วิทยาลัยสารพัดช่าง (9.7%) วิทยาลัยเกษตรและเทคโนโลยี (8.3%) วิทยาลัยอาชีวศึกษาเทคโนโลยีฐานวิทยาศาสตร์ (8.3%)

ตอนที่ 2 ระดับการประเมินมาตรฐานวิชาชีพ

การประเมินมาตรฐานวิชาชีพของสถานศึกษาสังกัดอาชีวศึกษาจังหวัดชลบุรี อยู่ในระดับมาก ($\bar{X} = 3.81$) และเมื่อพิจารณาเป็นรายข้อพบว่าด้านจรรยาบรรณมีค่าเฉลี่ยสูงสุด ($\bar{X} = 3.99$) รองลงมาเป็นด้านวิธีการประเมินมาตรฐานวิชาชีพ ($\bar{X} = 3.88$) และพบว่าด้านมาตรฐานอาชีพมีค่าเฉลี่ยต่ำสุด ($\bar{X} = 3.65$)

ระดับการดำเนินงานประเมินมาตรฐานวิชาชีพของสถานศึกษาสังกัดอาชีวศึกษาจังหวัดชลบุรีด้านมาตรฐานอาชีพโดยรวมอยู่ในระดับมาก ($\bar{X} = 3.64$) และเมื่อพิจารณาเป็นรายข้อพบว่าสถานศึกษากำหนดให้ครูเขียนแผนการเรียนรู้โดยมุ่งเน้นสมรรถนะอาชีพมีค่าเฉลี่ยสูงสุด ($\bar{X} = 3.92$) รองลงมาเป็นด้านการจัดการเรียนการสอนโดยมุ่งเน้นสมรรถนะอาชีพ ($\bar{X} = 3.84$) และ

พบว่าด้านสถานศึกษากำหนดมาตรฐานอาชีพ โดยความร่วมมือกับเจ้าของอาชีพหรือองค์กรวิชาชีพ มีค่าเฉลี่ยต่ำสุด ($\bar{X} = 3.47$)

ระดับการดำเนินงานประเมินมาตรฐานวิชาชีพของสถานศึกษาสังกัดอาชีวศึกษา จังหวัดชลบุรีด้านการจัดการเรียนรู้พบว่าโดยรวมและรายชื่ออยู่ในระดับมาก ($\bar{X} = 3.83$) และเมื่อพิจารณาเป็นรายชื่อพบว่าครูผู้สอนมีวุฒิและประสบการณ์ตรงกับสาขาวิชา มีค่าเฉลี่ยสูงสุด ($\bar{X} = 4.24$) รองลงมาเป็นด้านการวัดและประเมินผลครอบคลุมตามหลักสูตร ($\bar{X} = 3.96$) และพบว่าด้านจัดหาผู้เชี่ยวชาญ/ผู้ทรงคุณวุฒิที่มีความรู้เฉพาะด้านจากสถานประกอบการหน่วยงานต่างๆ ชุมชนและท้องถิ่นให้ความรู้ในสถานศึกษา มีค่าเฉลี่ยต่ำสุด ($\bar{X} = 3.54$)

ระดับการดำเนินงานประเมินมาตรฐานวิชาชีพของสถานศึกษาสังกัดอาชีวศึกษา จังหวัดชลบุรีด้านทักษะวิชาชีพโดยรวมอยู่ในระดับมาก ($\bar{X} = 3.67$) และเมื่อพิจารณาเป็นรายชื่อพบว่าสถานศึกษาส่งเสริมนักเรียน/นักศึกษาพัฒนาโครงการสิ่งประดิษฐ์คนรุ่นใหม่ โครงการงาน วิทยาศาสตร์ หุ่นยนต์อาชีวศึกษามีค่าเฉลี่ยสูงสุด ($\bar{X} = 3.84$) รองลงมาเป็นด้านการพัฒนา ความสามารถนักเรียน/นักศึกษาในการใช้เครื่องมือ เครื่องจักร ($\bar{X} = 3.79$) และพบว่ามีวัสดุฝึก เครื่องมือ อุปกรณ์ เพียงพอและเหมาะสมกับรายวิชา มีค่าเฉลี่ยต่ำสุด ($\bar{X} = 3.31$)

ระดับการดำเนินงานประเมินมาตรฐานวิชาชีพของสถานศึกษาสังกัดอาชีวศึกษา จังหวัดชลบุรีด้าน กิจนิสัยโดยรวมและรายชื่อ อยู่ในระดับมาก ($\bar{X} = 4.00$) และเมื่อพิจารณาเป็นรายชื่อพบว่าสถานศึกษามีกระบวนการส่งเสริมคุณธรรมจริยธรรมแก่นักเรียน/นักศึกษามีค่าเฉลี่ยสูงสุด ($\bar{X} = 4.07$) รองลงมาเป็นด้านครูจัดทำข้อกำหนดด้านกิจนิสัยตามคุณลักษณะของวิชาชีพทุกสาขา ($\bar{X} = 4.03$) และพบว่าครูประเมินกิจนิสัยนักเรียน/นักศึกษาตามคุณลักษณะของวิชาชีพทุกสาขามี ค่าเฉลี่ยต่ำสุด ($\bar{X} = 3.95$)

ระดับการดำเนินงานประเมินมาตรฐานวิชาชีพของสถานศึกษาสังกัดอาชีวศึกษาจังหวัด ชลบุรีด้านวิธีการประเมินมาตรฐานวิชาชีพโดยรวม และรายชื่อ อยู่ในระดับมาก ($\bar{X} = 3.88$) และ เมื่อพิจารณาเป็นรายชื่อพบว่าสถานศึกษาจัดให้มีการประเมินมาตรฐานวิชาชีพ แก่นักเรียน/ นักศึกษาก่อนจบการศึกษามีค่าเฉลี่ยสูงสุด ($\bar{X} = 4.13$) รองลงมาเป็นด้านการประเมินมาตรฐาน วิชาชีพนักเรียน/นักศึกษาใช้การสอบภาคทฤษฎี ($\bar{X} = 4.03$) และพบว่าการประเมินมาตรฐานวิชาชีพ นักเรียน/นักศึกษาใช้ข้อสอบมาตรฐานของหน่วยงานส่วนกลางจัดให้ (สอศ.อศจ.) มีค่าเฉลี่ยต่ำสุด ($\bar{X} = 3.58$)

ตอนที่ 3 ผลการประเมินจำแนกตามตำแหน่งและประเภทสถานศึกษา

จำแนกตามตำแหน่ง

การประเมินมาตรฐานวิชาชีพของสถานศึกษาสังกัดอาชีวศึกษาจังหวัดชลบุรี จำแนกตามตำแหน่งผู้ปฏิบัติงานโดยรวมอยู่ในระดับมาก โดยเรียงลำดับค่าเฉลี่ยจากมากไปน้อย คือ หัวหน้าแผนกวิชา ($\bar{X} = 3.86$) ผู้บริหารสถานศึกษา ($\bar{X} = 3.82$) และ ครูประจำแผนก ($\bar{X} = 3.79$) ในส่วนของผู้บริหารสถานศึกษา ระดับการประเมินมาตรฐานวิชาชีพโดยรวม และรายชื่ออยู่ในระดับมาก ($\bar{X} = 3.82$) และเมื่อพิจารณาเป็นรายข้อพบว่าด้านการจัดการเรียนรู้มีค่าเฉลี่ยสูงสุด ($\bar{X} = 3.96$) รองลงมาเป็นด้านกิจนิสัย ($\bar{X} = 3.95$) และพบว่าด้านมาตรฐานอาชีพมีค่าเฉลี่ยต่ำสุด ($\bar{X} = 3.62$) ในส่วนของผู้บริหารสถานศึกษา มีระดับการประเมินมาตรฐานวิชาชีพโดยรวม และรายชื่ออยู่ในระดับมาก ($\bar{X} = 3.86$) และเมื่อพิจารณาเป็นรายข้อพบว่าด้านกิจนิสัยมีค่าเฉลี่ยสูงสุด ($\bar{X} = 4.06$) รองลงมาเป็นด้านการจัดการเรียนรู้ ($\bar{X} = 3.92$) และพบว่าด้านทักษะวิชาชีพมีค่าเฉลี่ยต่ำสุด ($\bar{X} = 3.68$) ในส่วนของครูประจำแผนกมี ระดับการประเมินมาตรฐานวิชาชีพ โดยรวมและรายชื่ออยู่ในระดับมาก ($\bar{X} = 3.79$) และเมื่อพิจารณาเป็นรายข้อพบว่าด้านกิจนิสัยมีค่าเฉลี่ยสูงสุด ($\bar{X} = 3.99$) รองลงมาคือด้านวิธีการประเมินมาตรฐานวิชาชีพ ($\bar{X} = 3.89$) และพบว่าด้านมาตรฐานอาชีพมีค่าเฉลี่ยต่ำสุด ($\bar{X} = 3.63$)

เมื่อวิเคราะห์ความแปรปรวนแล้วพบว่าผู้ที่ทำหน้าที่ปฏิบัติงานแตกต่างกัน ดำเนินการประเมินมาตรฐานวิชาชีพของสถานศึกษาสังกัดอาชีวศึกษาจังหวัดชลบุรี แตกต่างกันอย่างมีนัยสำคัญทางสถิติ

จำแนกตามประเภทสถานศึกษา

การประเมินมาตรฐานวิชาชีพของสถานศึกษาสังกัดอาชีวศึกษาจังหวัดชลบุรี จำแนกตามประเภทของสถานศึกษา โดยรวมอยู่ในระดับมาก โดยเรียงลำดับคะแนนเฉลี่ยจากมากไปน้อย คือ วิทยาลัยอาชีวศึกษา ($\bar{X} = 4.09$) วิทยาลัยอาชีวศึกษาเทคโนโลยีฐานวิทยาศาสตร์ ($\bar{X} = 4.02$) วิทยาลัยการอาชีพ ($\bar{X} = 3.94$) วิทยาลัยสารพัดช่าง ($\bar{X} = 3.68$) วิทยาลัยเทคนิค ($\bar{X} = 3.65$) และ วิทยาลัยเกษตรและเทคโนโลยี ($\bar{X} = 3.62$)

วิทยาลัยเทคนิคพบว่า การประเมินมาตรฐานวิชาชีพของสถานศึกษา โดยรวม และรายชื่ออยู่ในระดับมาก ($\bar{X} = 3.65$) และเมื่อพิจารณาเป็นรายข้อพบว่าด้านกิจนิสัยมีค่าเฉลี่ยสูงสุด ($\bar{X} = 3.88$) รองลงมาคือด้านการจัดการเรียนรู้ ($\bar{X} = 3.72$) และพบว่าด้านมาตรฐานอาชีพมีค่าเฉลี่ยต่ำสุด ($\bar{X} = 3.40$)

วิทยาลัยอาชีวศึกษาพบว่า การประเมินมาตรฐานวิชาชีพของสถานศึกษาโดยรวมและรายชื่ออยู่ในระดับมาก ($\bar{X} = 4.09$) และเมื่อพิจารณาเป็นรายข้อพบว่าด้านวิธีการประเมินมาตรฐานวิชาชีพมีค่าเฉลี่ยสูงสุด ($\bar{X} = 4.21$) รองลงมาคือด้านจัดการเรียนรู้ ($\bar{X} = 4.19$) และพบว่าด้านมาตรฐานอาชีพมีค่าเฉลี่ยต่ำสุด ($\bar{X} = 3.86$)

วิทยาลัยเกษตรและเทคโนโลยีพบว่า การประเมินมาตรฐานวิชาชีพของสถานศึกษาโดยรวมและรายข้ออยู่ในระดับมาก ($\bar{X} = 3.62$) และเมื่อพิจารณาเป็นรายข้อพบว่าด้านวิธีการประเมินมาตรฐานวิชาชีพมีค่าเฉลี่ยสูงสุด ($\bar{X} = 3.89$) รองลงมาคือด้านกิจนิสัย ($\bar{X} = 3.81$) และพบว่าด้านทักษะวิชาชีพมีค่าเฉลี่ยต่ำสุด ($\bar{X} = 3.28$)

วิทยาลัยการอาชีพพบว่า การประเมินมาตรฐานวิชาชีพของสถานศึกษาโดยรวมและรายข้ออยู่ในระดับมาก ($\bar{X} = 3.94$) และเมื่อพิจารณาเป็นรายข้อพบว่าด้านกิจนิสัยมีค่าเฉลี่ยสูงสุด ($\bar{X} = 4.18$) รองลงมาคือด้านวิธีการประเมินมาตรฐานวิชาชีพ ($\bar{X} = 3.99$) และพบว่าด้านทักษะวิชาชีพมีค่าเฉลี่ยต่ำสุด ($\bar{X} = 3.80$)

วิทยาลัยสารพัดช่าง พบว่า การประเมินมาตรฐานวิชาชีพของสถานศึกษา โดยรวมและรายข้ออยู่ในระดับมาก ($\bar{X} = 3.68$) และเมื่อพิจารณาเป็นรายข้อพบว่าด้านกิจนิสัยมีค่าเฉลี่ยสูงสุด ($\bar{X} = 3.83$) รองลงมาคือด้านวิธีการประเมินมาตรฐานวิชาชีพ ($\bar{X} = 3.71$) และพบว่าด้านทักษะวิชาชีพมีค่าเฉลี่ยต่ำสุด ($\bar{X} = 3.58$)

วิทยาลัยอาชีวศึกษาเทคโนโลยีฐานวิทยาศาสตร์พบว่า การประเมินมาตรฐานวิชาชีพของสถานศึกษาโดยรวมและรายข้ออยู่ในระดับมาก ($\bar{X} = 4.02$) และเมื่อพิจารณาเป็นรายข้อพบว่าด้านการจัดการเรียนรู้มีค่าเฉลี่ยสูงสุด ($\bar{X} = 4.12$) รองลงมาคือด้านกิจนิสัย ($\bar{X} = 4.08$) และพบว่าด้านมาตรฐานอาชีพมีค่าเฉลี่ยต่ำสุด ($\bar{X} = 3.90$)

เมื่อวิเคราะห์ความแปรปรวนแล้วพบว่าสถานศึกษาประเภทแตกต่างกันมีการดำเนินงานประเมินมาตรฐานวิชาชีพของสถานศึกษาสังกัดอาชีวศึกษาจังหวัดชลบุรี จำแนกตามประเภทของสถานศึกษา แตกต่างกันอย่างมีนัยสำคัญทางสถิติที่ ระดับ.05

ตอนที่ 4 ผลการเปรียบเทียบค่าเฉลี่ย และค่าความสัมพันธ์

การเปรียบเทียบคะแนนเฉลี่ยรายข้อของการประเมินมาตรฐานวิชาชีพของสถานศึกษา ด้านมาตรฐานอาชีพพบว่าวิทยาลัยเทคนิคกับวิทยาลัยอาชีวศึกษา วิทยาลัยเทคนิคกับวิทยาลัยการอาชีพ วิทยาลัยเทคนิคกับวิทยาลัยอาชีวศึกษาเทคโนโลยีฐานวิทยาศาสตร์ วิทยาลัยเทคนิคกับวิทยาลัยสารพัดช่าง มีการประเมินมาตรฐานวิชาชีพของสถานศึกษาด้านมาตรฐานอาชีพ แตกต่างกันอย่างมีนัยสำคัญทางสถิติ ที่ระดับ.05 ส่วนคู่อื่นๆ ไม่มีคู่ใดแตกต่างกัน

การเปรียบเทียบคะแนนเฉลี่ยรายข้อของการประเมินมาตรฐานวิชาชีพของสถานศึกษาด้านการจัดการเรียนรู้พบว่าวิทยาลัยเทคนิคกับวิทยาลัยอาชีวศึกษา วิทยาลัยเทคนิคกับวิทยาลัยการอาชีพ วิทยาลัยเทคนิคกับ วิทยาลัยอาชีวศึกษาเทคโนโลยีฐานวิทยาศาสตร์ วิทยาลัยอาชีวศึกษากับวิทยาลัยการอาชีพ วิทยาลัยอาชีวศึกษากับ วิทยาลัยสารพัดช่าง วิทยาลัยอาชีวศึกษากับวิทยาลัยเกษตรและเทคโนโลยี วิทยาลัยการอาชีพกับวิทยาลัยสารพัดช่าง วิทยาลัยการอาชีพกับวิทยาลัยเกษตรและเทคโนโลยี มีการประเมินมาตรฐานวิชาชีพของสถานศึกษาด้านการจัดการเรียนรู้

แตกต่างกันอย่างมีนัยสำคัญทางสถิติที่ระดับ.05 ส่วนคู่อื่นๆไม่มีคู่ใดแตกต่างกัน

การเปรียบเทียบคะแนนเฉลี่ยรายคู่ของการประเมินมาตรฐานวิชาชีพของสถานศึกษาด้านทักษะวิชาชีพพบว่าวิทยาลัยเทคนิคกับวิทยาลัยอาชีวศึกษา วิทยาลัยเทคนิคกับวิทยาลัยการอาชีพ วิทยาลัยเทคนิคกับวิทยาลัยเกษตรและเทคโนโลยี วิทยาลัยอาชีวศึกษากับวิทยาลัยสารพัดช่าง วิทยาลัยอาชีวศึกษากับวิทยาลัยเกษตรและเทคโนโลยี วิทยาลัยการอาชีพกับวิทยาลัยสารพัดช่าง วิทยาลัยการอาชีพกับวิทยาลัยเกษตรและเทคโนโลยี วิทยาลัยสารพัดช่างกับวิทยาลัยเกษตรและเทคโนโลยี วิทยาลัยสารพัดช่างกับวิทยาลัยอาชีวศึกษาเทคโนโลยีฐานวิทยาศาสตร์ วิทยาลัยเกษตรกับและเทคโนโลยีกับวิทยาลัยอาชีวศึกษาเทคโนโลยีฐานวิทยาศาสตร์ มีการประเมินมาตรฐานวิชาชีพของสถานศึกษาด้านทักษะวิชาชีพ แตกต่างกันอย่างมีนัยสำคัญทางสถิติที่ระดับ.05 ส่วนคู่อื่นๆไม่มีคู่ใดแตกต่างกัน

การเปรียบเทียบคะแนนเฉลี่ยรายคู่ของการประเมินมาตรฐานวิชาชีพของสถานศึกษาด้านกิจนิสัยพบว่าวิทยาลัยเทคนิคกับวิทยาลัยอาชีวศึกษา วิทยาลัยเทคนิคกับวิทยาลัยการอาชีพ วิทยาลัยการอาชีพกับวิทยาลัยสารพัดช่าง วิทยาลัยการอาชีพกับวิทยาลัยเกษตรและเทคโนโลยี มีการประเมินมาตรฐานวิชาชีพของสถานศึกษาด้านด้านกิจนิสัย แตกต่างกันอย่างมีนัยสำคัญทางสถิติที่ระดับ.05 ส่วนคู่อื่นๆไม่มีคู่ใดแตกต่างกัน

การเปรียบเทียบคะแนนเฉลี่ยรายคู่ของการประเมินมาตรฐานวิชาชีพของสถานศึกษาด้านวิธีการประเมินมาตรฐานวิชาชีพพบว่าวิทยาลัยเทคนิคกับวิทยาลัยอาชีวศึกษา วิทยาลัยเทคนิคกับวิทยาลัยการอาชีพ วิทยาลัยเทคนิคกับวิทยาลัยอาชีวศึกษาเทคโนโลยีฐานวิทยาศาสตร์ วิทยาลัยอาชีวศึกษากับวิทยาลัยการอาชีพ วิทยาลัยอาชีวศึกษากับวิทยาลัยสารพัดช่าง วิทยาลัยอาชีวศึกษากับวิทยาลัยเกษตรและเทคโนโลยี วิทยาลัยการอาชีพกับวิทยาลัยสารพัดช่าง วิทยาลัยสารพัดช่างกับวิทยาลัยอาชีวศึกษาเทคโนโลยีฐานวิทยาศาสตร์ มีการประเมินมาตรฐานวิชาชีพของสถานศึกษาด้านประเมินมาตรฐานอาชีพ แตกต่างกันอย่างมีนัยสำคัญทางสถิติที่ระดับ.05 ส่วนคู่อื่นๆไม่มีคู่ใดแตกต่างกัน

อภิปรายผล

1. การประเมินมาตรฐานวิชาชีพของสถานศึกษาสังกัดอาชีวศึกษาจังหวัดชลบุรีอยู่ในระดับมากทุกด้านทั้งนี้เพราะสำนักงานคณะกรรมการการอาชีวศึกษามีนโยบายให้สถานศึกษาจัดสอบมาตรฐานวิชาชีพกับนักเรียน/นักศึกษาก่อนจบการศึกษาเพื่อเป็นการวัดสมรรถนะทางวิชาชีพก่อนเข้าสู่ตลาดแรงงาน โดยเฉพาะองค์ประกอบการจัดการศึกษา 3 ด้านคือ ด้านความรู้ ทักษะ และกิจนิสัย จากการศึกษาพบว่าด้านกิจนิสัยมีค่าเฉลี่ยการดำเนินการมากที่สุด ซึ่งแสดงให้เห็นว่าทุกสถานศึกษาต้องการให้นักเรียน/นักศึกษามีสมรรถนะด้านนี้สูง สอดคล้องกับ นิพนธ์ สุขไชยะ (2543) ได้ทำการวิจัยเรื่องคุณลักษณะของผู้สำเร็จการศึกษาระดับประกาศนียบัตรวิชาชีพชั้นสูง (ปวส.) ประเภทวิชาอุตสาหกรรม ตามความต้องการของสถานประกอบการ ในเขตการศึกษา 2

ผลการวิจัยพบว่า สถานประกอบการทั้ง 3 กลุ่ม มีความต้องการลำดับที่ 1 คุณลักษณะด้านบุคลิกภาพ ลำดับที่ 2 คุณลักษณะด้านคุณธรรม จริยธรรม ลำดับที่ 3 คุณลักษณะด้านวิชาชีพ ซึ่งมีความต้องการอยู่ในระดับมากและลำดับที่ 4 คุณลักษณะด้านวิชาการมีความต้องการอยู่ในระดับปานกลางนอกจากนี้ กองวิจัยตลาดแรงงาน (2553) ได้มีการดำเนินการวิจัยเชิงสำรวจ พบว่าโดยภาพรวมนายจ้างทั้งในภาคอุตสาหกรรมและภาคบริการต้องการลูกจ้างที่มีคุณสมบัติพื้นฐานด้านจรรยาบรรณเป็นอันดับแรก รองลงมา คือ ด้านคุณธรรม จริยธรรม ซึ่งให้ความสำคัญมากกว่าคุณสมบัติด้านความรู้ความสามารถทางวิชาการตามลักษณะงานในสาขาวิชา สะท้อนให้เห็นว่าลูกจ้างที่ทำงานในภาคอุตสาหกรรมและภาคบริการมีความรู้ความสามารถเพียงพอที่จะทำงาน หรือนายจ้างสามารถพัฒนาความรู้ความสามารถทางวิชาการให้กับลูกจ้าง แต่คุณสมบัติพื้นฐานที่ลูกจ้างต้องพัฒนาตนเองเพื่อให้ตอบสนองกับความต้องการของนายจ้างคือ การมีจรรยาบรรณ มีคุณธรรม และจริยธรรม

2. ผู้ที่มีตำแหน่งปฏิบัติงานแตกต่างกัน การดำเนินการประเมินมาตรฐานวิชาชีพของสถานศึกษาสังกัดอาชีวศึกษาจังหวัดชลบุรี แตกต่างกันอย่างไม่มีนัยสำคัญทางสถิติ ทั้งนี้เพราะสำนักงานคณะกรรมการการอาชีวศึกษาได้จัดทำคู่มือดำเนินงานพร้อมกับจัดการฝึกอบรมให้ผู้เกี่ยวข้อง จัดการประเมินตามวิธีการที่กำหนด

3. สถานศึกษาประเภทแตกต่างกัน การดำเนินการประเมินมาตรฐานวิชาชีพของสถานศึกษาสังกัดอาชีวศึกษาจังหวัดชลบุรีจำแนกตามประเภทของสถานศึกษา แตกต่างกันอย่างมีนัยสำคัญทางสถิติที่ระดับ .05 ทั้งนี้เป็นเพราะการแบ่งประเภทสถานศึกษา ตามสาขาวิชาที่เปิดสอน อาทิ ช่างอุตสาหกรรม พณิชยกรรม คหกรรม ศิลปกรรมและเกษตรกรรม ทำให้แต่ละสถานศึกษามีบริบทแตกต่างกัน การประเมินมาตรฐานวิชาชีพของสถานศึกษาจึงแตกต่างกัน

ข้อเสนอแนะ

1. ข้อเสนอแนะทั่วไป จากผลการศึกษาคั้งนี้ ขอเสนอแนะการนำผลการศึกษาค้นคว้าไปใช้ตามลำดับ ดังนี้

1.1 ด้านมาตรฐานอาชีพสถานศึกษาควรกำหนดมาตรฐานอาชีพโดยความร่วมมือกับเจ้าของอาชีพหรือองค์กรวิชาชีพสาขาวิชานั้นๆ โดยตรง

1.2 ด้านการจัดการเรียนรู้ สถานศึกษาควรจัดหาผู้เชี่ยวชาญ/ผู้ทรงคุณวุฒิที่มีความรู้เฉพาะด้าน จากสถานประกอบการ หน่วยงานต่างๆ ชุมชนและท้องถิ่น มาให้ความรู้กับนักเรียน/นักศึกษา

1.3 ด้านทักษะวิชาชีพ สถานศึกษาควรจัดหาวัสดุฝึก เครื่องมือ อุปกรณ์ ให้เพียงพอและเหมาะสมกับรายวิชา

1.4 ด้านกิตินิสัยสถานศึกษาควรให้ครูประเมินกิตินิสัยนักเรียน/นักศึกษาตาม

คุณลักษณะของวิชาชีพทุกสาขา

1.5 ด้านวิธีการประเมินมาตรฐานวิชาชีพ พบว่าทุกสถานศึกษาควรรีใช้ข้อสอบมาตรฐานของหน่วยงานส่วนกลาง ประเมินมาตรฐานวิชาชีพนักเรียน/นักศึกษา

2. ข้อเสนอแนะเพื่อการวิจัย

2.1 ศึกษาสภาพการประเมินมาตรฐานวิชาชีพสถานศึกษาสังกัดสถาบันการอาชีวศึกษาภาคตะวันออก

2.2 พัฒนารูปแบบการประเมินมาตรฐานวิชาชีพ สถานศึกษาสังกัดสถาบันการอาชีวศึกษาภาคตะวันออก

บรรณานุกรม

- กรมการจัดหางาน. รายงานการวิจัย เรื่อง วุฒิการศึกษาที่ระยะเวลาการบรรจุนาน กรมการจัดหางาน. กรุงเทพฯ : กรมการจัดหางาน, 2553.
- กองวิจัยตลาดแรงงาน. รายงานการศึกษา เรื่อง ความไม่สอดคล้องของตำแหน่งงานกับผู้สมัครงาน : ศึกษาจากฐานข้อมูลการให้บริการจัดหางานในประเทศของกรมการจัดหางานในช่วงเดือนตุลาคม 2551 – กุมภาพันธ์. 2552. กรุงเทพฯ : กรมการจัดหางาน, 2552.
- สำนักงานคณะกรรมการการศึกษาแห่งชาติ. ปฏิรูปการเรียนรู้ผู้เรียนสำคัญที่สุด. กรุงเทพมหานคร: พิมพ์, 2543.
- ชยันต์ อ่อนศรี. “สมรรถนะของช่างเทคนิคเครื่องกลอุตสาหกรรมตามความต้องการของผู้ประกอบการอุตสาหกรรม”. วิทยานิพนธ์ วิศวกรรมศาสตรมหาบัณฑิต สาขาวิชาบริหารอาชีพและเทคนิคศึกษา ภาควิชาบริหารเทคนิคศึกษา บัณฑิตวิทยาลัย สถาบันเทคโนโลยีพระจอมเกล้าพระนครเหนือ, 2537.
- ดารารัตน์ มีสีผ่อง. คุณลักษณะของผู้สำเร็จการศึกษา ระดับประกาศนียบัตรวิชาชีพชั้นสูง (ปวส.) ประเภทวิชาบริหารธุรกิจ ตามความต้องการของผู้บริหารสถานประกอบการในเขตจังหวัดสมุทรสงคราม. สารนิพนธ์การศึกษามหาบัณฑิต (ธุรกิจศึกษา) มหาวิทยาลัยศรีนครินทรวิโรฒ ประสานมิตร, 2545.
- ธงชัย สันติวงษ์. หลักการจัดการ (พิมพ์ครั้งที่ 3). กรุงเทพฯ: ไทยวัฒนาพานิช, 2534.
- นิพนธ์ สุขไยยะ. “คุณลักษณะของผู้สำเร็จการศึกษาระดับประกาศนียบัตรวิชาชีพชั้นสูง (ปวส.) ประเภทวิชาช่างอุตสาหกรรม ตามความต้องการของสถานประกอบการในเขตการศึกษา 2”. วิทยานิพนธ์ ศึกษาศาสตรมหาบัณฑิต สาขาการบริหารการศึกษา ภาควิชาการศึกษาบัณฑิตวิทยาลัย มหาวิทยาลัยเกษตรศาสตร์, 2543
- ประภาพร รัชเษร. คุณลักษณะที่พึงประสงค์ของแรงงานประเภทวิชาพาณิชยการตามความต้องการของสถานประกอบการและหน่วยงานของรัฐบาลในจังหวัดมุกดาหาร. ปริญญาบัตรการศึกษามหาบัณฑิต (จิตวิทยาการศึกษา) มหาวิทยาลัยศรีนครินทรวิโรฒ มหาสารคาม, 2540.
- ปรียาพร วงศ์อนุตรโรจน์. การจัดและบริหารการอาชีวศึกษา. กรุงเทพฯ : ศูนย์สื่อเสริมกรุงเทพฯ, 2542.
- พนัส หันนาคินทร์. หลักการบริหารโรงเรียน. กรุงเทพฯ: ไทยวัฒนาพานิช, 2524.
- พงศ์เทพ จิระโร. (2553) เอกสารการสอน วิชา การวัดและประเมินผลการศึกษา ,ชลบุรี: ภาควิชาวิจัยและจิตวิทยาประยุกต์ คณะศึกษาศาสตร์ มหาวิทยาลัยบูรพา.

- พรสันต์ เลิศวิทยาวิวัฒน์. “รูปแบบการพัฒนาคุณลักษณะนิสัยที่พึงประสงค์ของนักเรียน
อาชีวศึกษา” วิทยานิพนธ์การศึกษาคณะศึกษาศาสตร์ สาขาวิชาการบริหารการศึกษา
มหาวิทยาลัยบูรพา, 2550.
- พวงรัตน์ ทวีรัตน์. วิธีการวิจัยทางพฤติกรรมศาสตร์และสังคมศาสตร์. (พิมพ์ครั้งที่ 7).
กรุงเทพฯ : มหาวิทยาลัยศรีนครินทรวิโรฒ ประสานมิตร, 2540.
- ภิญโญ สาร. หลักการบริหารการศึกษา. กรุงเทพฯ: ไทยวัฒนาพานิช, 2523.
- เมธี ปิณฑนนท์. การบริหารอาชีวและเทคนิคศึกษา = Vocational and technical education
administration. กรุงเทพฯ : โอเดียนสโตร์, 2533.
- รัชรินทร์ สงค์ประเสริฐ. “คุณลักษณะที่พึงประสงค์ของผู้สำเร็จการศึกษา ระดับ ปวส. สายช่าง
อุตสาหกรรม ตามความคิดเห็นของสถานประกอบการในจังหวัดพระนครศรีอยุธยา”.
วิทยานิพนธ์ ศึกษาศาสตร์มหาบัณฑิต สาขาการบริหารการศึกษา ภาควิชาการศึกษา
บัณฑิตวิทยาลัย มหาวิทยาลัยเกษตรศาสตร์, 2541.
- ลดาวลัย แก้วสินวล. ภาวะการมีงานทำของบัณฑิตสถาบันราชภัฏนครศรีธรรมราชที่สำเร็จ
การศึกษา ปีการศึกษา 2543-2544. นครศรีธรรมราช : มปท., 2544.
- ศิริชัย รตะสุขารมย์ และคณะ. การศึกษาสมรรถนะผู้สำเร็จการศึกษาหลักสูตรประกาศนียบัตร
วิชาชีพ (ปวช.) ประเภทวิชาอุตสาหกรรม สาขางานยานยนต์โรงเรียนเทคโนโลยีสยาม กับ
ความต้องการของสถานประกอบการรถยนต์ ในเขต กรุงเทพมหานคร ปีการศึกษา : 2549
– 2550. กรุงเทพฯ , 2550.
- ศุภนันท์ รอดมีบุญ. คุณลักษณะที่พึงประสงค์ของผู้สำเร็จการศึกษาระดับประกาศนียบัตรวิชาชีพ
ชั้นสูง (ปวส.) ประเภทวิชาอุตสาหกรรมสิ่งทอ จากวิทยาลัยเทคนิคโพธารามตามความ
ต้องการของสถานประกอบการในเขตจังหวัดราชบุรี. ราชบุรี , มปป.
- สุดสวาท จันโทวงษ์. 2546. คุณลักษณะที่พึงประสงค์ของแรงงานทางการบริหารธุรกิจตามความ
ต้องการของผู้ประกอบการในเขตอำเภอเมือง จังหวัดอุบลราชธานี. รายงานการศึกษา
ปัญหาพิเศษ บริหารธุรกิจมหาบัณฑิต มหาวิทยาลัยมหาสารคาม.
- สนทยา เขมวีรัตน์. ลักษณะของผู้สำเร็จการศึกษา มหาวิทยาลัยเทคโนโลยีราชมงคลพระนคร
วิทยาเขตพณิชยการพระนคร ตามความคาดหวังของผู้บริหารสถานประกอบการ
Executives of Expectation towards the Characteristics of the Graduates of
Rajamangala University of Technology Pra Nakhon, Bangkok Commercial
Campus. กรุงเทพฯ , 2545.
- เอนก สุขสว่าง. การพัฒนาระบบการควบคุมภายในวิทยาลัยการอาชีพพนัสนิคมด้วย KM.
ชลบุรี: วิทยาลัยการอาชีพพนัสนิคม, 2549.

Best , J. W., & Kahn, J. V. **Research in Education (7 th Ed.)**. Boston, MA : Allyn and Bacon.,
1993.

Cronbach , L. J. **Essentials of Psychological Testing. (5 th ed.)**. New York : Harper Collins,
1990.

ภาคผนวก

แบบสอบถามเพื่อการวิจัย

เรื่องสภาพการประเมินมาตรฐานวิชาชีพผู้สำเร็จการศึกษาจากสถานศึกษา

สังกัดอาชีวศึกษาจังหวัดชลบุรี

คำชี้แจง :

1.แบบสอบถามมี2ตอนประกอบด้วย

ตอนที่ 1 เป็นแบบสอบถามเกี่ยวกับสถานภาพในการดำรงตำแหน่งของผู้ตอบ

แบบสอบถาม

ตอนที่ 2 เป็นแบบสอบถามเกี่ยวกับสภาพการประเมินมาตรฐานวิชาชีพผู้สำเร็จการศึกษาจากสถานศึกษาสังกัดอาชีวศึกษาจังหวัดชลบุรี เป็นแบบมาตราส่วน ประมาณค่า 5 ระดับ (Rating Scale) และข้อเสนอแนะแนวทางการประเมินมาตรฐานวิชาชีพผู้สำเร็จการศึกษาจากสถานศึกษาสังกัดอาชีวศึกษาจังหวัดชลบุรี

2. กรุณาตอบแบบสอบถามให้ครบทุกข้อ

3. การตอบแบบสอบถามนี้จะไม่มีผลใด ๆ ต่อการปฏิบัติงานของท่าน

4. ข้อมูลที่ได้รับจากแบบสอบถามทุกฉบับจะเก็บเป็นความลับจะนำเสนอผล

ในภาพรวม เพื่อการวิจัยในครั้งนี้อย่างแน่นอน

คำจำกัดความ :

1.สภาพการประเมินมาตรฐานวิชาชีพผู้สำเร็จการศึกษา หมายถึง นโยบาย รูปแบบวิธีการปฏิบัติ ตลอดจนปัญหาอุปสรรค ของการประเมินมาตรฐานวิชาชีพผู้สำเร็จการศึกษา

2. มาตรฐานวิชาชีพผู้สำเร็จการศึกษา หมายถึงข้อกำหนดคุณลักษณะที่พึงประสงค์ของบุคคลด้านวิชาชีพ เพื่อใช้เป็นเกณฑ์ในการกำกับ ดูแล ตรวจสอบ ประเมินผลและประกันคุณภาพผู้สำเร็จการศึกษาด้านอาชีวศึกษา โดยพิจารณาจากมาตรฐานอาชีพ ร่วมกับองค์ประกอบของการจัดการศึกษา 3 ด้าน คือความรู้ ทักษะ และกิจนิสัย

3.มาตรฐานอาชีพ หมายถึงสมรรถนะงานหลักและงานย่อยของแต่ละอาชีพ ประกอบด้วยเกณฑ์การปฏิบัติงาน ขอบเขตของงาน ความรู้ที่ต้องใช้และผลงานที่เป็นรูปธรรม เป็นมาตรฐานที่ ถูกกำหนดโดยเจ้าของอาชีพหรือองค์กรวิชาชีพนั้นๆ

ขอขอบพระคุณในความอนุเคราะห์ตอบแบบสอบถาม

นายพิรพงษ์ พันธุ์โสดา

รองผู้อำนวยการวิทยาลัยการอาชีพพนัสนิคม

ตอนที่ 1 แบบสอบถามเกี่ยวกับสถานภาพของผู้ตอบแบบสอบถาม

คำชี้แจง โปรดทำเครื่องหมาย (/) ในช่องหน้าข้อความที่ตรงกับสถานภาพของท่าน

1.1 ตำแหน่ง

- ผู้บริหารสถานศึกษา
- หัวหน้าแผนกวิชา
- ครูประจำแผนกวิชา

1.2 ประเภทสถานศึกษา

- วิทยาลัยเทคนิค
- วิทยาลัยอาชีวศึกษา
- วิทยาลัยการอาชีพ
- วิทยาลัยสารพัดช่าง
- วิทยาลัยเกษตรและเทคโนโลยี
- วิทยาลัยอาชีวศึกษาและเทคโนโลยีฐานวิทยาศาสตร์

ตอนที่ 2 โปรดพิจารณาแบบสอบถามเกี่ยวกับสภาพการประเมิน มาตรฐานวิชาชีพผู้สำเร็จการศึกษาจากสถานศึกษาสังกัดอาชีวศึกษาจังหวัดชลบุรีว่าในแต่ละข้อที่ท่านมีการดำเนินการอยู่ในระดับมากน้อยเพียงใด โดยทำเครื่องหมาย (/) ลงในช่องแสดงระดับการดำเนินการทางขวามือซึ่งแสดงระดับการดำเนินการ ดังนี้

- ระดับ 5 หมายถึง การดำเนินการอยู่ในระดับมากที่สุด
- ระดับ 4 หมายถึง การดำเนินการอยู่ในระดับมาก
- ระดับ 3 หมายถึง การดำเนินการอยู่ในระดับปานกลาง
- ระดับ 2 หมายถึง การดำเนินการอยู่ในระดับน้อย
- ระดับ 1 หมายถึง การดำเนินการอยู่ในระดับน้อยที่สุด

สภาพการประเมินมาตรฐานวิชาชีพผู้สำเร็จการศึกษาจากสถานศึกษา
สังกัดอาชีวศึกษาจังหวัดชลบุรี

ข้อที่	สภาพการประเมินมาตรฐานวิชาชีพผู้สำเร็จการศึกษา	ระดับการดำเนินการ					สำหรับ ผู้วิจัย
		มากที่สุด	มาก	ปานกลาง	น้อย	น้อยที่สุด	
		5	4	3	2	1	
	ด้านมาตรฐานอาชีพ						
1	สถานศึกษากำหนดมาตรฐานอาชีพ โดยความร่วมมือกับเจ้าของอาชีพหรือองค์กรทางวิชาชีพ	---	---	---	---	---	
2	สถานศึกษานำมาตรฐานอาชีพมากำหนดเป็นสมรรถนะอาชีพหลักและสมรรถนะอาชีพย่อยของแต่ละอาชีพ	---	---	---	---	---	
3	สถานศึกษานำสมรรถนะอาชีพมาเป็นกรอบในการพัฒนาหลักสูตรและการจัดการเรียนการสอน	---	---	---	---	---	
4	สถานศึกษานำสมรรถนะอาชีพมากำหนดระดับความรู้และความสามารถนักเรียน/นักศึกษา	---	---	---	---	---	
5	สถานศึกษากำหนดให้ครูเขียนแผนการเรียนรู้โดยมุ่งเน้นสมรรถนะอาชีพ	---	---	---	---	---	
6	สถานประกอบการให้ความร่วมมือในการจัดการเรียนการสอนตามสมรรถนะอาชีพ	---	---	---	---	---	
7	ครูจัดการเรียนการสอนโดยมุ่งเน้นสมรรถนะอาชีพ	---	---	---	---	---	
8	ครูวัดและประเมินผลการเรียน โดยเน้นสมรรถนะอาชีพ	---	---	---	---	---	
9	นักเรียน/นักศึกษามีความรู้ความสามารถตามสมรรถนะอาชีพที่กำหนด	---	---	---	---	---	

ข้อที่	สภาพการประเมินมาตรฐานวิชาชีพผู้สำเร็จการศึกษา	ระดับการดำเนินการ					สำหรับ ผู้วิจัย
		มากที่สุด	มาก	ปานกลาง	น้อย	น้อยที่สุด	
		5	4	3	2	1	
10	ด้านการจัดการเรียนรู้ ครูผู้สอนมีวุฒิและประสบการณ์ตรงกับ สาขาวิชา	--	--	--	--	--	
11	จัดหาผู้เชี่ยวชาญ/ผู้ทรงคุณวุฒิที่มีความรู้เฉพาะ ด้าน จากสถานประกอบการ หน่วยงานต่างๆ ชุมชนและท้องถิ่น ให้ความรู้ในสถานศึกษา	--	--	--	--	--	
12	จัดให้มีแหล่งเรียนรู้ที่หลากหลาย เช่น Internet Self Accesses Learning, E-Leaning	--	--	--	--	--	
13	ส่งเสริมให้มีการผลิตสื่อการเรียนการสอน นวัตกรรม และเทคโนโลยีเพื่อใช้ประกอบการ เรียนการสอน	--	--	--	--	--	
14	จัดการเรียนการสอนในชั้นเรียน เต็มตาม หลักสูตรและตรงกับวัตถุประสงค์การเรียนรู้	--	--	--	--	--	
15	ส่งเสริมให้นักเรียน/นักศึกษา ศึกษาด้วยตนเอง (Self Study) เพื่อพัฒนาการเรียนรู้	--	--	--	--	--	
16	ส่งเสริมให้นักเรียน/นักศึกษา เรียนรู้จากการ ปฏิบัติโครงการวิชาชีพ (Project)	--	--	--	--	--	
17	จัดให้มีกระบวนการ สัมมนา-ศึกษาดูงานเพื่อ เปิดโลกทัศน์การเรียนรู้แก่นักเรียน/นักศึกษา	--	--	--	--	--	
18	มีการนิเทศ กำกับ ติดตาม การเรียนการสอน อย่างสม่ำเสมอ	--	--	--	--	--	
19	มีการจัดการเรียนการสอนแบบบูรณาการ ปรัชญาเศรษฐกิจพอเพียง	--	--	--	--	--	

ข้อที่	สภาพการประเมินมาตรฐานวิชาชีพผู้สำเร็จการศึกษา	ระดับการดำเนินการ					สำหรับ ผู้วิจัย
		มากที่สุด 5	มาก 4	ปานกลาง 3	น้อย 2	น้อยที่สุด 1	
20	การจัดการเรียนรู้ตามนโยบายปรับวิธีเรียน เปลี่ยนวิธีสอนและปฏิรูปวิธีสอบ	--	--	--	--	--	
21	การวัดและประเมินผลครอบคลุมตามหลักสูตร <u>ด้านทักษะวิชาชีพ</u>	--	--	--	--	--	
22	มีวัสดุฝึก เครื่องมือ อุปกรณ์ เพียงพอและ เหมาะสมกับรายวิชา	--	--	--	--	--	
23	การพัฒนาความสามารถนักเรียน/นักศึกษา ในการเลือกใช้วัสดุอุปกรณ์	--	--	--	--	--	
24	การพัฒนาทักษะการปฏิบัติตามคำสั่ง	--	--	--	--	--	
25	การพัฒนาความสามารถนักเรียน/นักศึกษา ในการ สังเกต กะประมาณ และคาดคะเน	--	--	--	--	--	
26	การพัฒนาความสามารถนักเรียน/นักศึกษาใน การสังเกต เก็บ และบันทึกข้อมูล	--	--	--	--	--	
27	การพัฒนาความสามารถนักเรียน/นักศึกษา ในการใช้เครื่องมือ เครื่องจักร	--	--	--	--	--	
28	การพัฒนาความสามารถนักเรียน/นักศึกษา ในการตัดแปลง ซ่อมแซมและการแก้ไข	--	--	--	--	--	
29	การพัฒนาความสามารถนักเรียน/นักศึกษาใน การตรวจผลสำเร็จของงาน	--	--	--	--	--	
30	การพัฒนาความสามารถนักเรียน/นักศึกษา ในด้านการเขียน โครงการวิชาชีพ	--	--	--	--	--	
31	การพัฒนาความสามารถนักเรียน/นักศึกษา ในการนำเสนอผลงานตาม โครงการวิชาชีพ	--	--	--	--	--	

ข้อที่	สภาพการประเมินมาตรฐานวิชาชีพผู้สำเร็จการศึกษา	ระดับการดำเนินการ					สำหรับ ผู้วิจัย
		มากที่สุด 5	มาก 4	ปานกลาง 3	น้อย 2	น้อยที่สุด 1	
32	สถานศึกษาส่งเสริมนักเรียน/นักศึกษาพัฒนาโครงการสิ่งประดิษฐ์คนรุ่นใหม่ โครงการงานวิทยาศาสตร์ หุ่นยนต์อาชีวศึกษา	--	--	--	--	--	
33	การประเมินนักเรียน/นักศึกษาให้มีทักษะฝีมือตามเกณฑ์ ใ้ ช่อม สร้าง	--	--	--	--	--	
	<u>ด้านกิจนิสัย</u>						
34	สถานศึกษามีกระบวนการส่งเสริมคุณธรรมจริยธรรมแก่นักเรียน/นักศึกษา	--	--	--	--	--	
35	สถานศึกษากำหนดพฤติกรรมที่พึงประสงค์เพื่อบุรณาการในรายวิชา	--	--	--	--	--	
36	ครูมีการบูรณาการคุณธรรมจริยธรรมในการจัดการเรียนการสอน	--	--	--	--	--	
37	ครูจัดทำข้อกำหนดด้านกิจนิสัยตามคุณลักษณะของวิชาชีพทุกสาขาวิชา	--	--	--	--	--	
38	ครูประเมินกิจนิสัยนักเรียน/นักศึกษาตามคุณลักษณะของวิชาชีพทุกสาขาวิชา	--	--	--	--	--	
	<u>ด้านวิธีการประเมินมาตรฐานวิชาชีพ</u>						
39	สถานศึกษาจัดให้มีการประเมินมาตรฐานวิชาชีพนักเรียน/นักศึกษาก่อนจบการศึกษา	--	--	--	--	--	
40	สถานศึกษาจัดให้มีการประเมินมาตรฐานวิชาชีพนักเรียน/นักศึกษาตามสมรรถนะอาชีพในแต่ละระดับ ทุกชั้นปี	--	--	--	--	--	
41	การประเมินมาตรฐานวิชาชีพนักเรียน/นักศึกษาโดยใช้การสอบภาคทฤษฎี	--	--	--	--	--	
42	การประเมินมาตรฐานวิชาชีพนักเรียน/นักศึกษาโดยใช้การสอบภาคปฏิบัติ	--	--	--	--	--	

ประวัติย่อของผู้วิจัย

ชื่อ – สกุล นายพีรพงษ์ พันธุ์โสดา
 วัน เดือน ปี เกิด 3 เดือน ธันวาคม พุทธศักราช 2509
 สถานที่เกิด อำเภอด่านซ้าย จังหวัดเลย
 สถานที่อยู่ปัจจุบัน 28/3 หมู่ 1 ตำบลกุกุโง้ง อำเภอพนัสนิคม จังหวัด
 ชลบุรี

ตำแหน่งและประวัติการทำงาน

พ.ศ. 2530 – 2532 ครู 2 ระดับ 2 โรงเรียนสารพัดช่างชลบุรี
 อำเภอเมือง จังหวัดชลบุรี
 พ.ศ. 2533 – 2537 อาจารย์ 1 วิทยาลัยสารพัดช่างชลบุรี
 อำเภอเมือง จังหวัดชลบุรี
 พ.ศ. 2538 – 2543 อาจารย์ 2 วิทยาลัยการอาชีพพนัสนิคม
 อำเภอพนัสนิคม จังหวัดชลบุรี
 พ.ศ. 2544 – 2546 ผู้ช่วยผู้อำนวยการวิทยาลัยการอาชีพกบินทร์บุรี
 อำเภอกบินทร์บุรี จังหวัดปราจีนบุรี
 พ.ศ. 2547 – 23 ธ.ค. 2547 ผู้ช่วยผู้อำนวยการวิทยาลัยการอาชีพพนัสนิคม
 อำเภอพนัสนิคม จังหวัดชลบุรี
 24 ธ.ค. 2547-ปัจจุบัน รองผู้อำนวยการวิทยาลัยการอาชีพพนัสนิคม
 อำเภอพนัสนิคม จังหวัดชลบุรี

ประวัติการศึกษา

พ.ศ. 2537 การศึกษามหาบัณฑิต (เทคโนโลยีทางการศึกษา)
 มหาวิทยาลัยบูรพา
 พ.ศ. 2547 การศึกษามหาบัณฑิต (การบริหารศึกษา)
 มหาวิทยาลัยบูรพา